



A középfokú szakképző intézményekben tanuló gyermekek egészségi állapota

Iskola-egészségügyi Továbbképző Tanfolyam

Fodor József Iskolaegészségügyi Társaság

Erdei Virág

NNK, NSEF

2023. március 6.

Az iskola-egészségügyi adatszolgáltatás és jelentés

- Az adatgyűjtést a 76/2004. (VIII.19.) ESzCsM rendelet számú jogszabály alapján kötelező, a jelentés címzettje az országos tiszti főorvos.
- Jelentést kell készíteni minden tanévben, a jelentésadási kötelezettség határideje az iskolai tanévet követő szeptember 15-e.
- Az adatszolgáltatók az illetékességi területükről (feladat-ellátási hely) az iskolaorvosok és iskolai védőnők.
- Adatok keletkeznek:
 - az iskolaorvosok és iskolai védőnők tevékenységéről, valamint
 - a gyermeken végzett egészségügyi mérésekről, szűrésekről és a náluk talált betegségekről.



Az iskola-egészségügyi jelentés a legnagyobb olyan évenkénti, szakemberek által végzett adatgyűjtés, amely részletes adatokat szolgáltat a 8-18 éves gyermekek egészségi állapotáról.



Mit értünk egészség alatt?

Az egészség fogalma :

„Az **egészség** a teljes testi, lelki és szociális jóllét állapota, és nem csupán a betegség hiánya”.

Az egészség dimenziói:

- **biológiai egészség:** a szervezetünk megfelelő működése,
- **lelki egészség:** személyes világnézetünk, magatartásbeli alapelveink, illetve a tudat nyugalmának és az önmagunkkal szembeni békének a jele,
- **mentális egészség:** a tiszta és következetes gondolkodásra való képesség,
- **emocionális egészség:** az érzések felismerésének, illetve azok megfelelő kifejezésének a képessége,
- **szociális egészség:** másokkal való kapcsolatok kialakításának egészsége.

WHO 1948



Miről van mérhető információnk, adatunk az iskola-egészségügyi jelentésből?

Van mérhető adat, információ:

- **a gyerekek biológiai egészsége:** a szervezetünk megfelelő működése
vizsgált és jelentett betegségek, orvosi vizsgálatok, szakorvoshoz utalások, védőoltások
- **mentális egészség:** a tiszta és következetes gondolkodásra való képesség
egy vizsgált és jelentett betegség
- **emocionális egészség:** az érzések felismerésének, illetve azok megfelelő kifejezésének a képessége,
egy vizsgált és jelentett betegség

Nincs mérhető adat, információ:

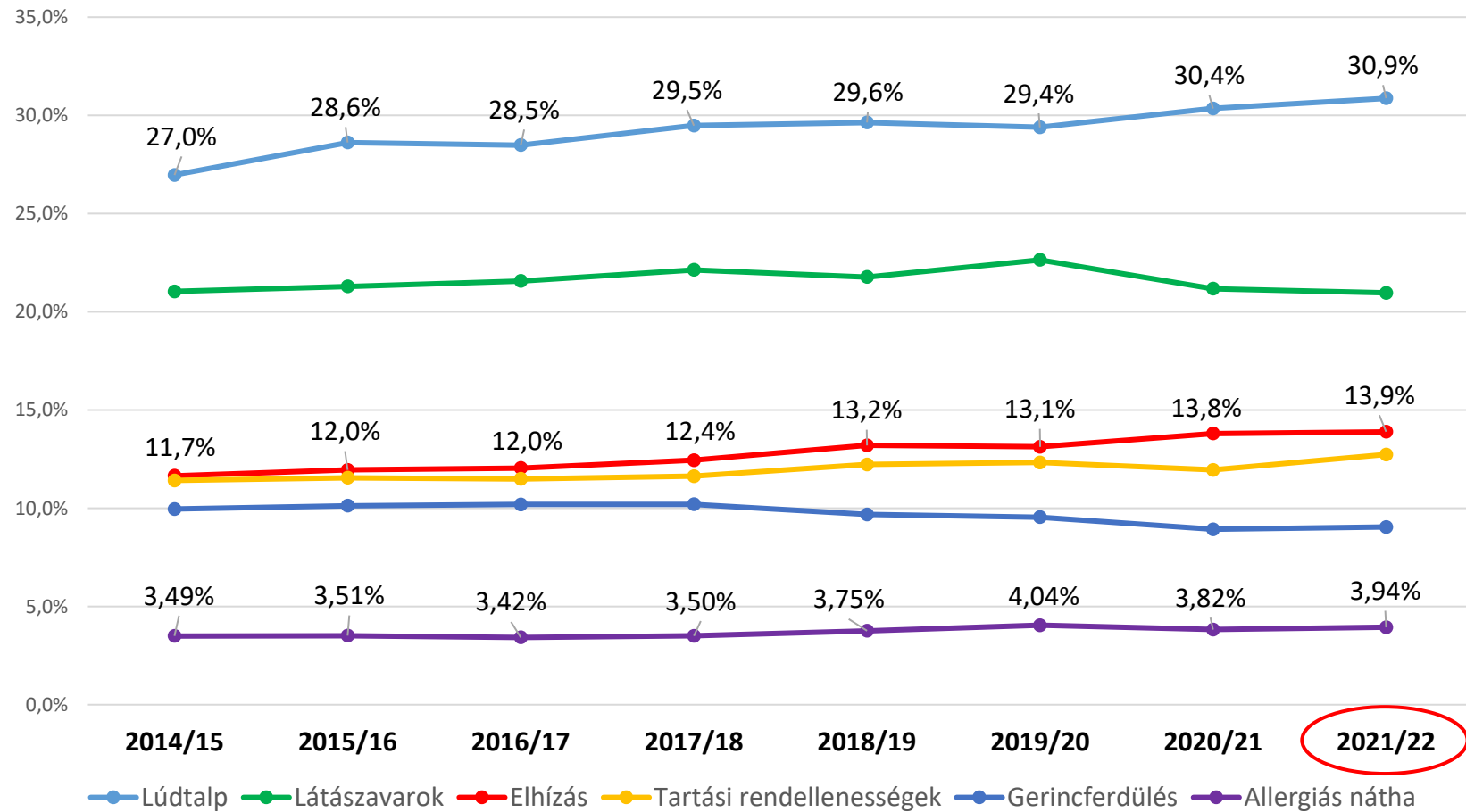
- **lelki egészség:** személyes világnézetünk, magatartásbeli alapelveink, illetve a tudat nyugalmanak és az önmagunkkal szembeni békének a jele,
- **szociális egészség:** másokkal való kapcsolatok kialakításának egészsége.

Védőnői egészség-fejlesztési foglalkozások, orvosi prevenciók előadások és egyéni tanácsadások

Benyomások, érzések, tapasztalat

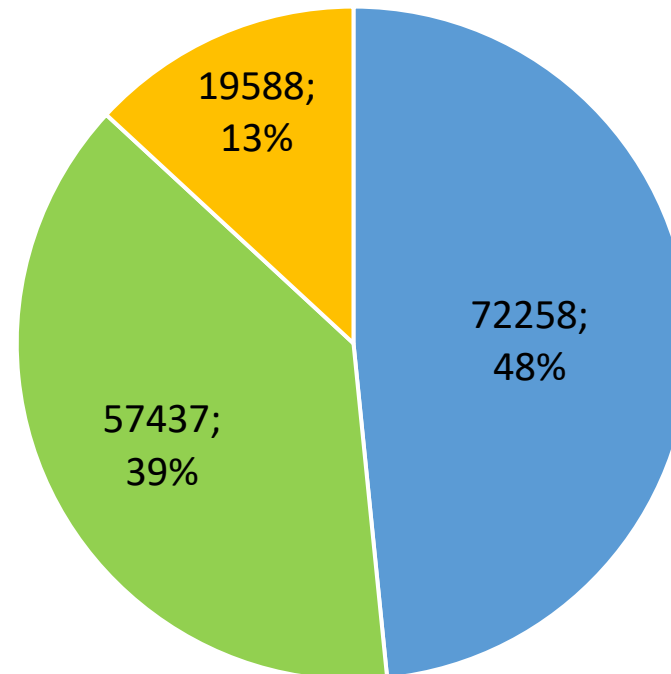


A hat leggyakoribb betegség alakulása az iskoláskorú gyermekeknél, 2014/15 - 2021/22. tanévekben



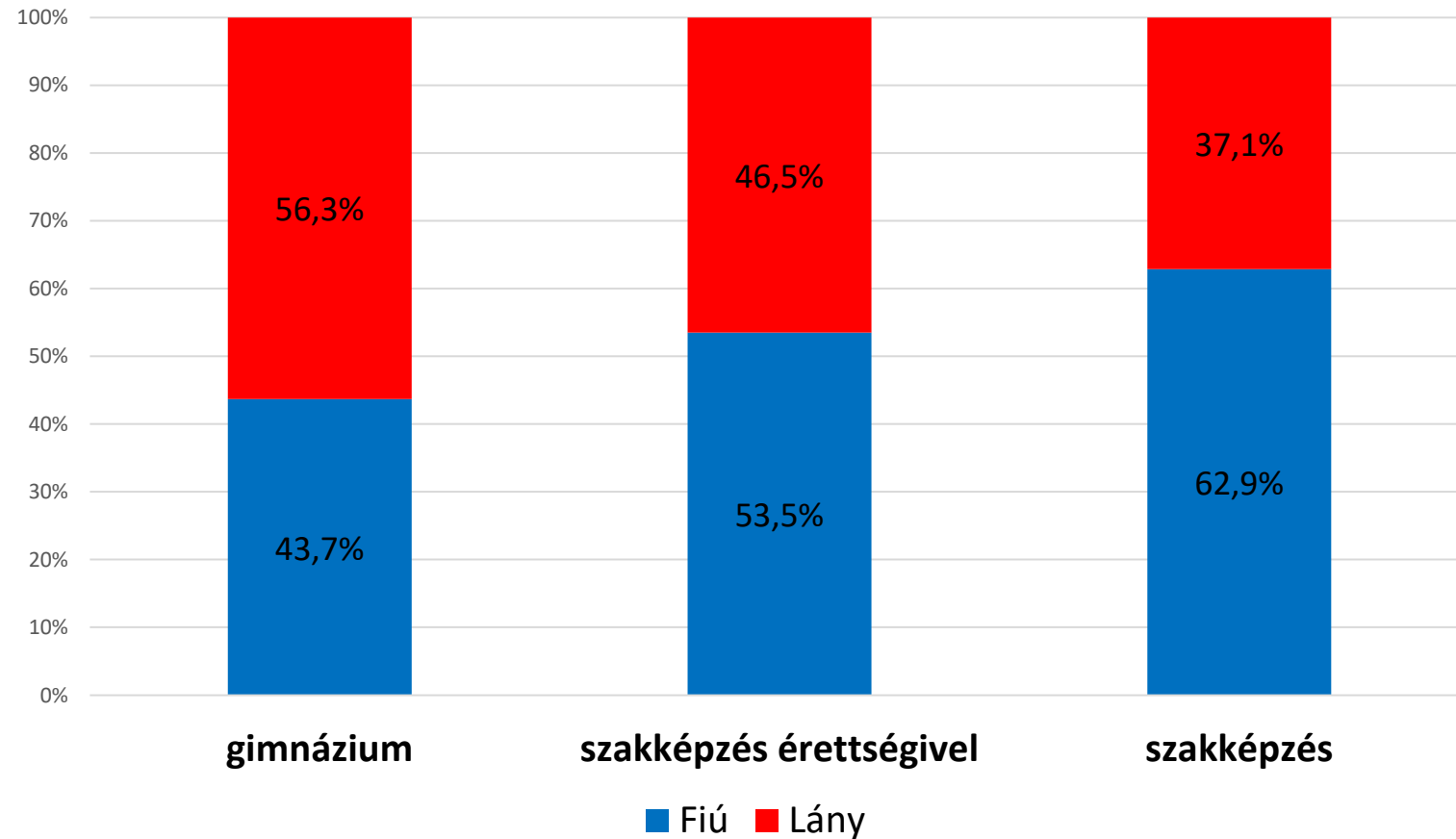
Középiskolai oktatásban tanulók (10. és 12. évf.) intézmény típusok szerint, 2021/22-es tanév

Sorszám	Iskola típus	Beíratott gyerekek az index osztályokban (fő)
1.	gimnázium	72 258
2.	szakgimnázium	811
3.	technikum	51 646
4.	technikum, szakgimnázium	4 980
5.	szakiskola	1 284
6.	szakképző iskola	18 304
	Összesen	149 283



■ gimnázium ■ szakképzés érettségivel ■ szakképzés

Középiskolai oktatásban tanulók (10. és 12. évf.) aránya nemek és főbb intézmény típusok szerint, 2021/22-es tanév



Iskolaorvosok által vizsgált betegségek

1. **A csont-izomrendszer és kötőszövet betegségei:** tartási rendellenességek, gerincferdülés, Scheurmann-betegség, porcupulás, lúdtalp
2. **A szem és függelékeinek betegségei:** látászavarok, kancsalság, tompalátás, színlátás zavarai, vakság és csökkent látás, süketség és hallásvesztés
3. **A keringési rendszer betegségei:** magas vérnyomás, a szív és keringési rendszer veleszületett rendellenességei, szerzett szívizom és billentyűbetegségek, szívritmuszavarok
4. **Az emésztőrendszer betegségei:** nem fertőzőes vékony- és vastagbélgyulladás, vese és húgyutak betegségei, visszamaradt here, havivérzés zavarai, cukorbetegség, golyva, elhízás, kóros soványság, növekedés elmaradása
5. **Endocrin, táplálkozási és anyagcsere betegségek:** glutén, tejcukor és egyéb ételintoleranciák
6. **A vér és vérképző szervek betegségei, és az immunrendszert érintő bizonyos rendellenességek:** vérszegénység
7. **A légzőrendszer betegségei:** asztma, allergiás nátha
8. **A bőr és bőralatti szövet betegségei:** allergiás és egyéb eredetű bőrgyulladás
9. **Mentális és viselkedészavarok:** szomatiform zavarok, evési és alvási zavarok, iskolai teljesítmény sajátos zavarai, magatartási és emocionális zavarok
10. **Az idegrendszer betegségei:** epilepszia, agyi bénulás és egyéb bénulás szindróma.

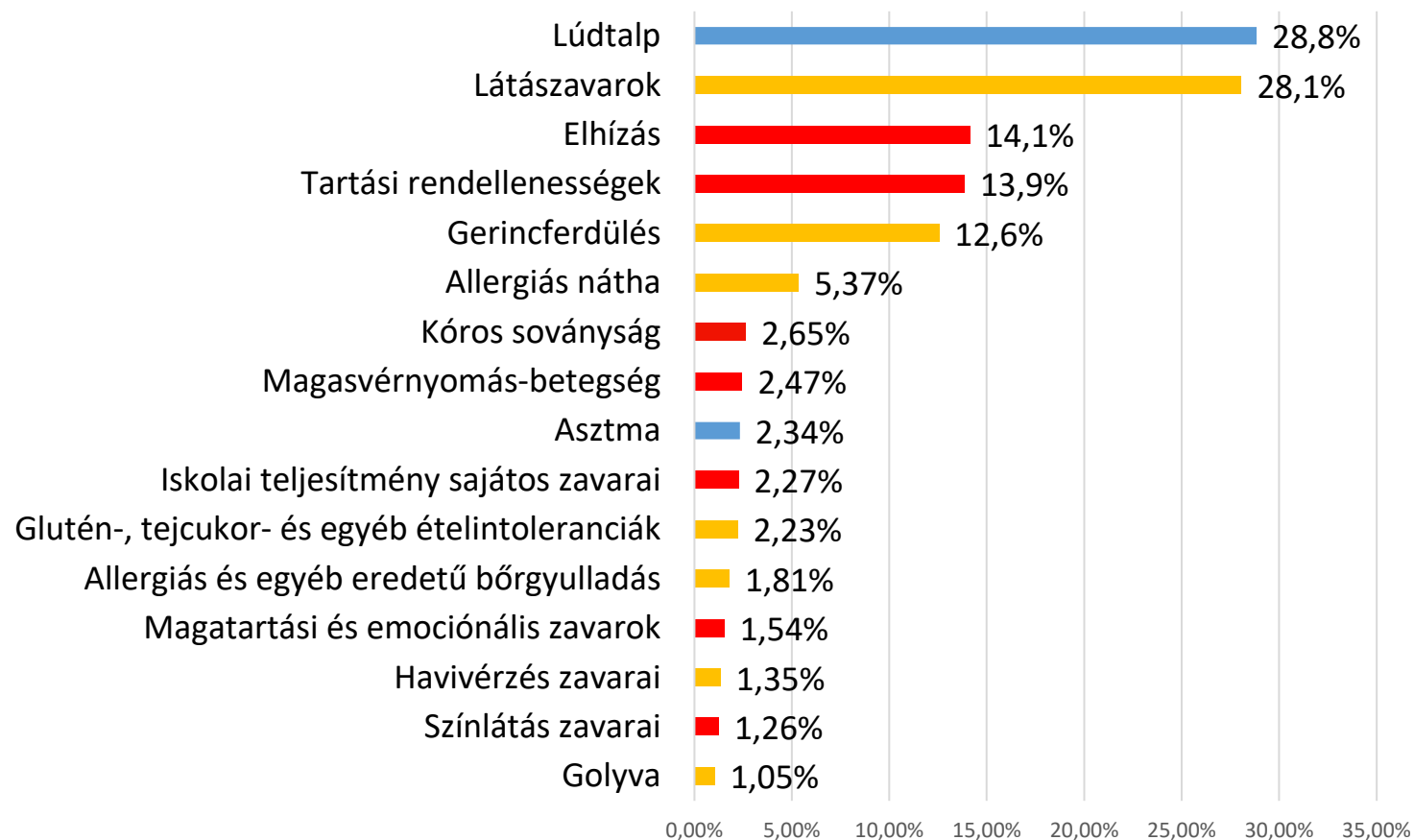


A középiskolai tanulók (10. 12. évf.) leggyakoribb betegségeinek előfordulása a 2021/22-es tanévben



1. Leggyakoribb betegségek: lúdtalp, látászavarok
2. Gyakori betegségek: elhízás, tartási rendellenességek, gerincferdülés
3. Közepes gyakoriságú: allergiás nátha
4. 1-3% közötti előfordulású: kóros soványság, magasvérnyomás-betegség, asztma, iskolai teljesítmény sajátos zavarai, glutén-, tejcukor- és egyéb ételintoleranciák, allergiás és egyéb eredetű bőrgyulladás, magatartási és emocionális zavarok, havivérzés zavarai, színlátás zavarai, golyva
5. 1% alatti: a többi 18 vizsgált betegség.

A középiskolai tanulók (10. 12. évf.) leggyakoribb betegségeinek előfordulása a 2021/22-es tanévben



A gimnáziumban és a szakképzésben tanulók egészség mutatói eltérőek

Miben?

Milyen mértékben?

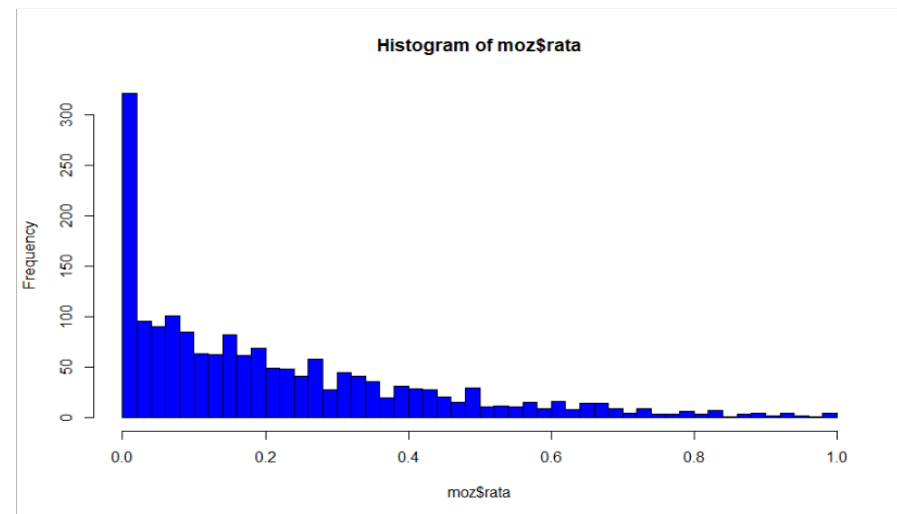
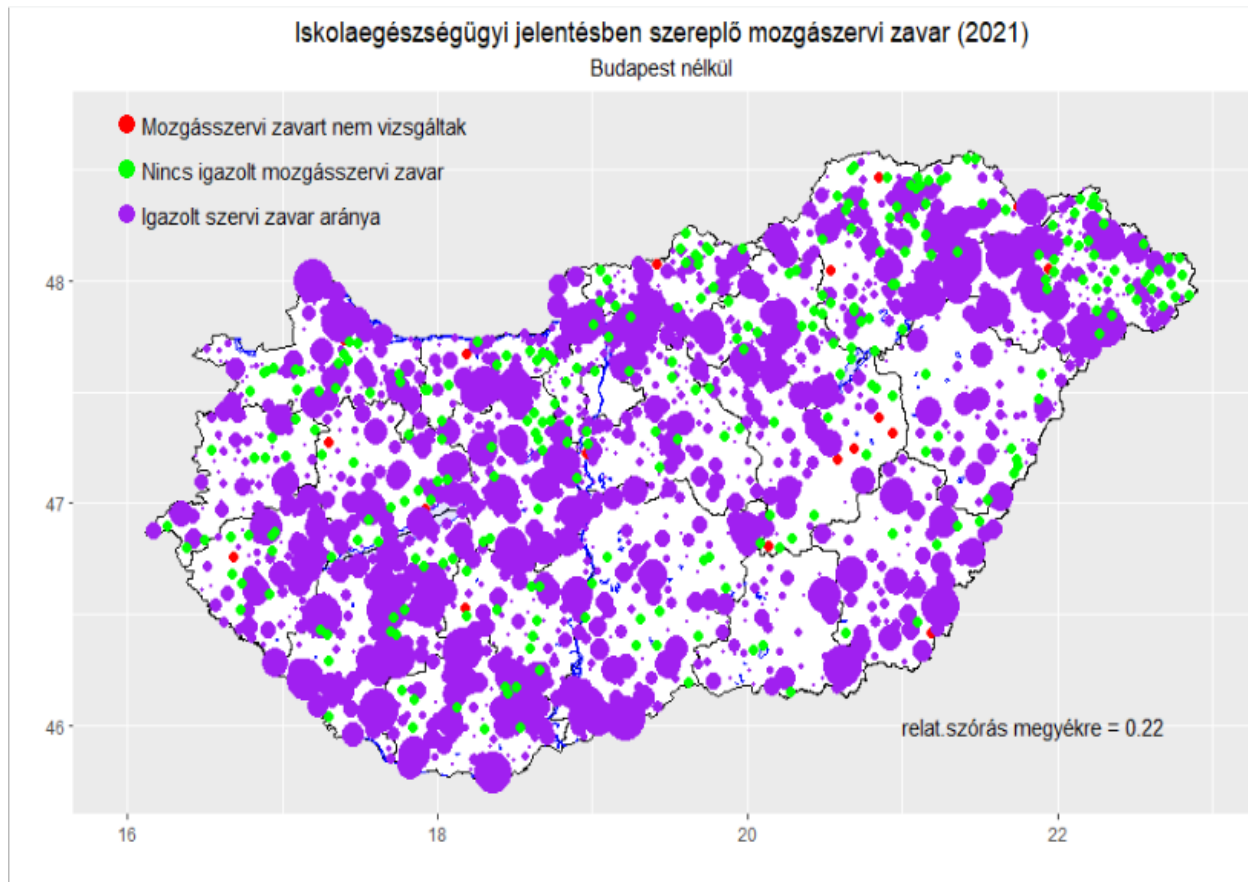
➤ **Jobb**

➤ **Rosszabb**

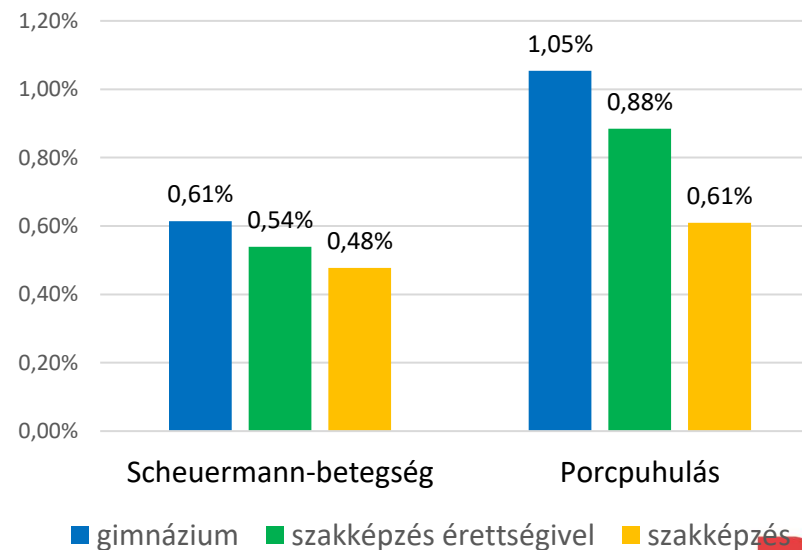
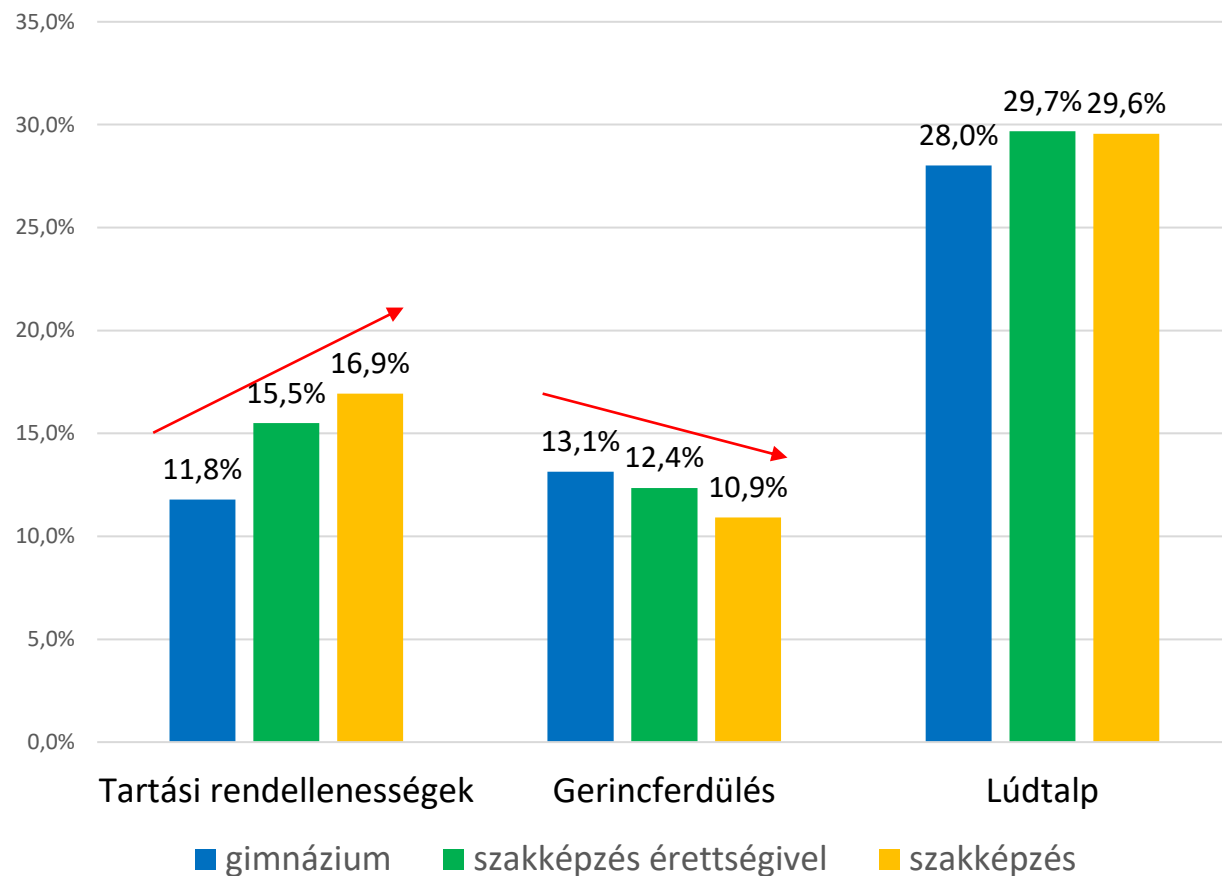
➤ **Nincs különbség**



Mozgásszervi zavarok területi előfordulása – egy mindenütt jelenlévő jelenség

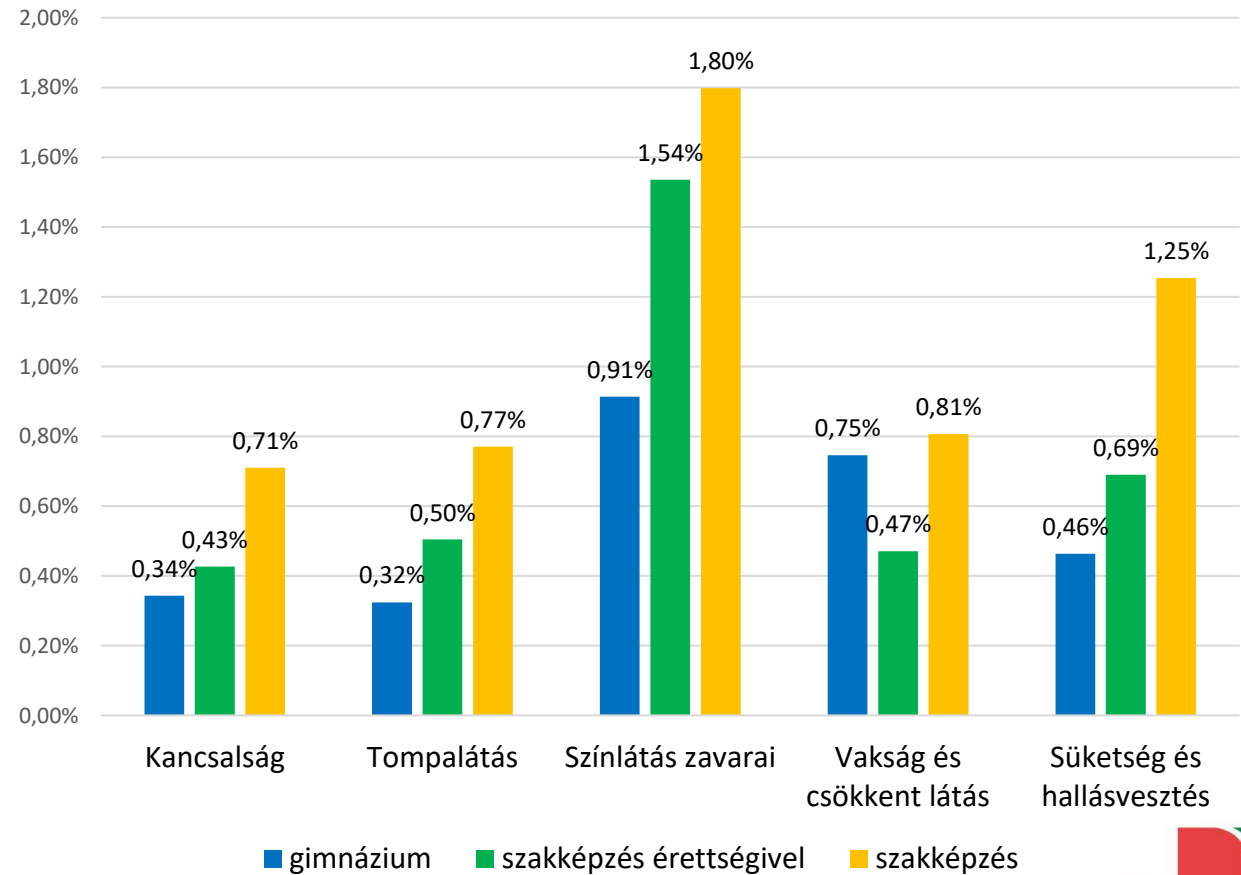
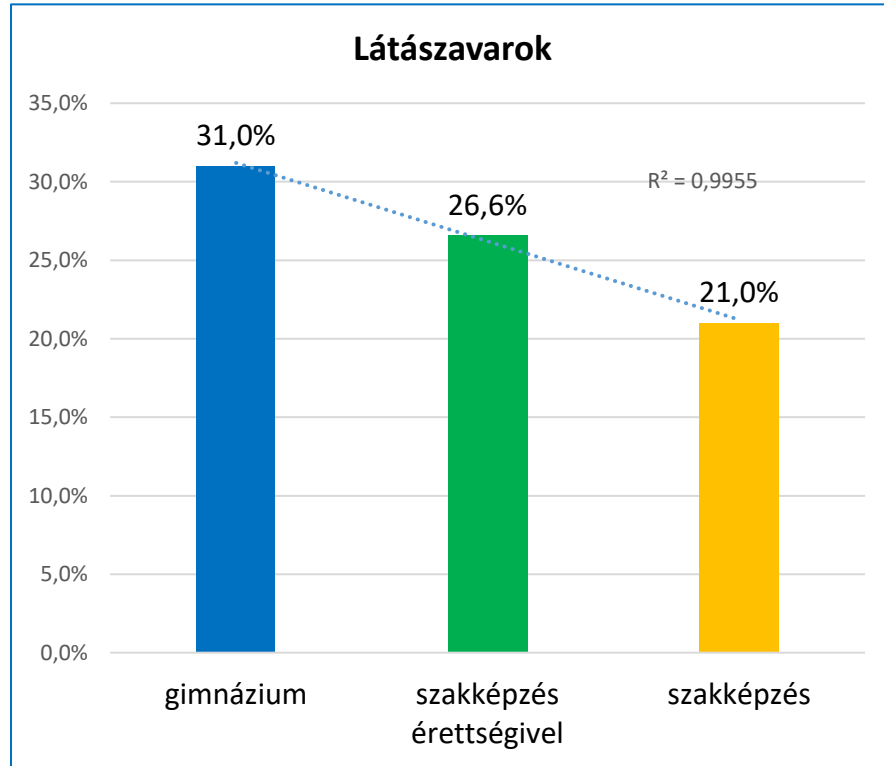


A csont-izomrendszer és kötőszövet betegségei: tartási rendellenességek, gerincferdülés, Scheurmann-betegség, porcpuhulás, lúdtalp

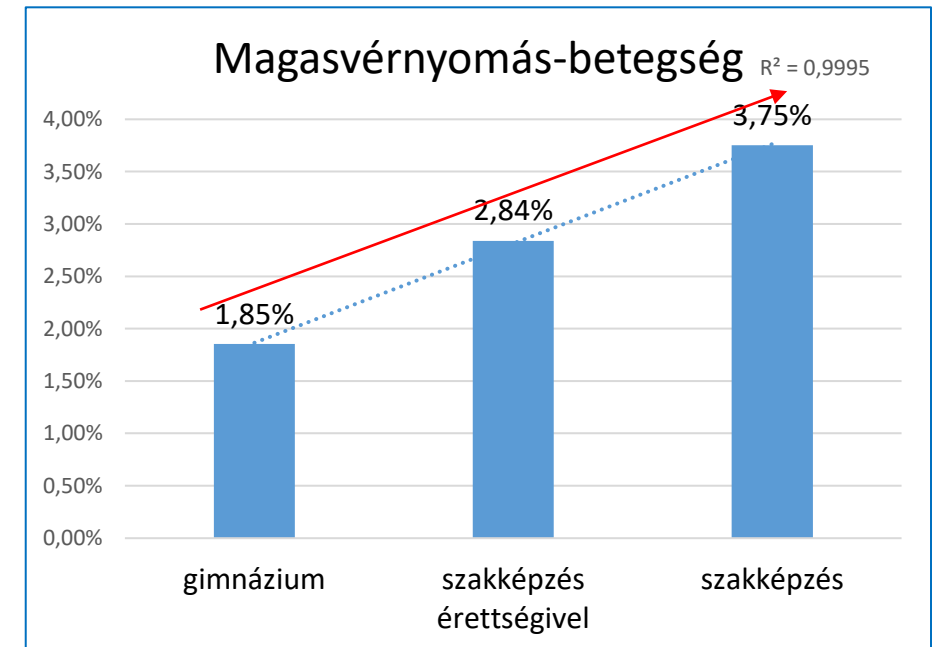
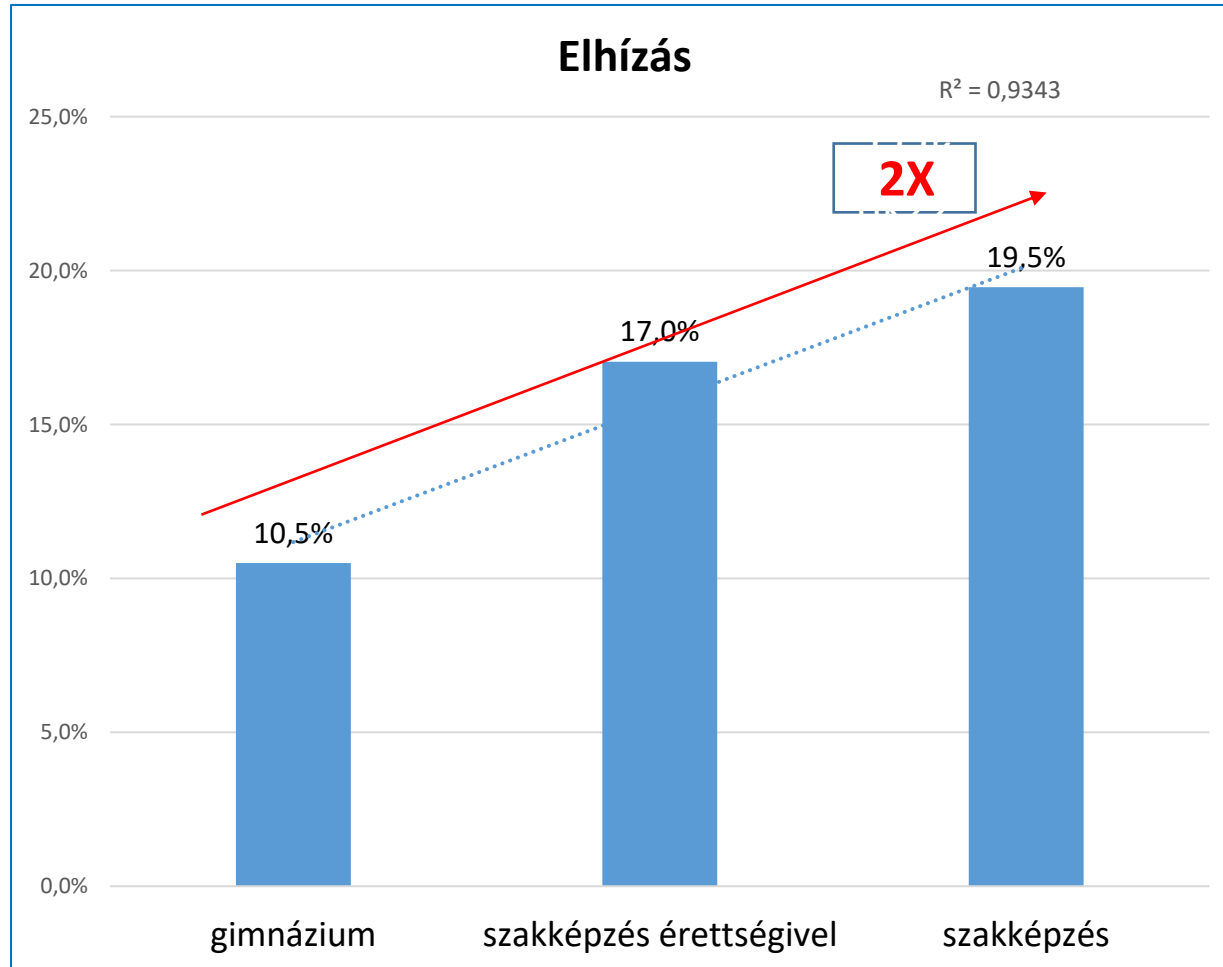


A szem és függelékeinek betegségei:

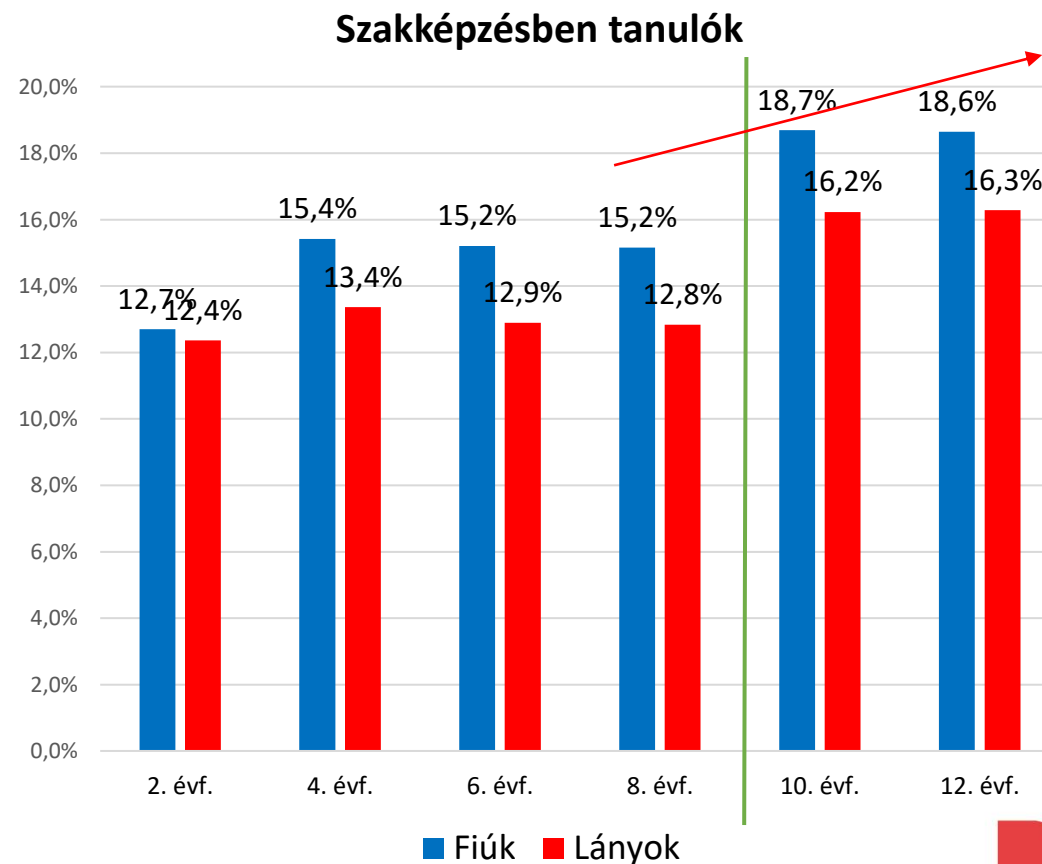
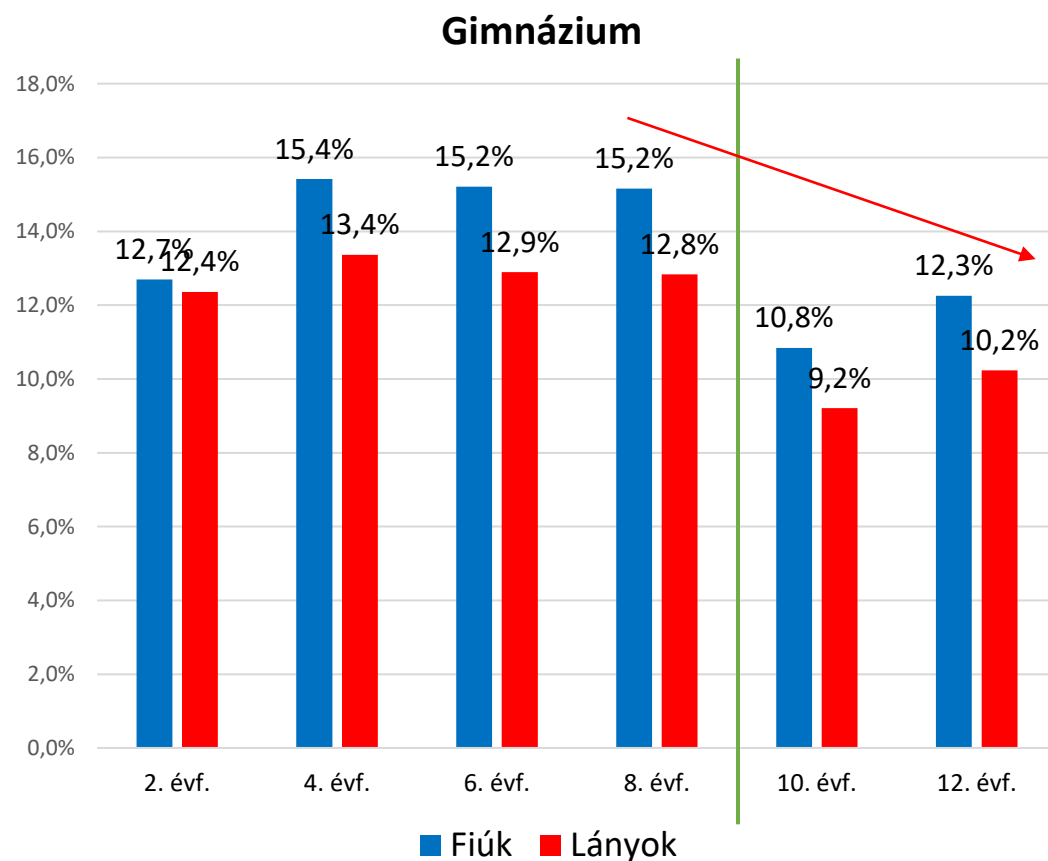
látászavarok, kancsalság, tompalátás, színlátás zavarai, vakság és csökkent látás, sükettség és hallásvesztés



Elhízás, magasvérnyomás-betegség

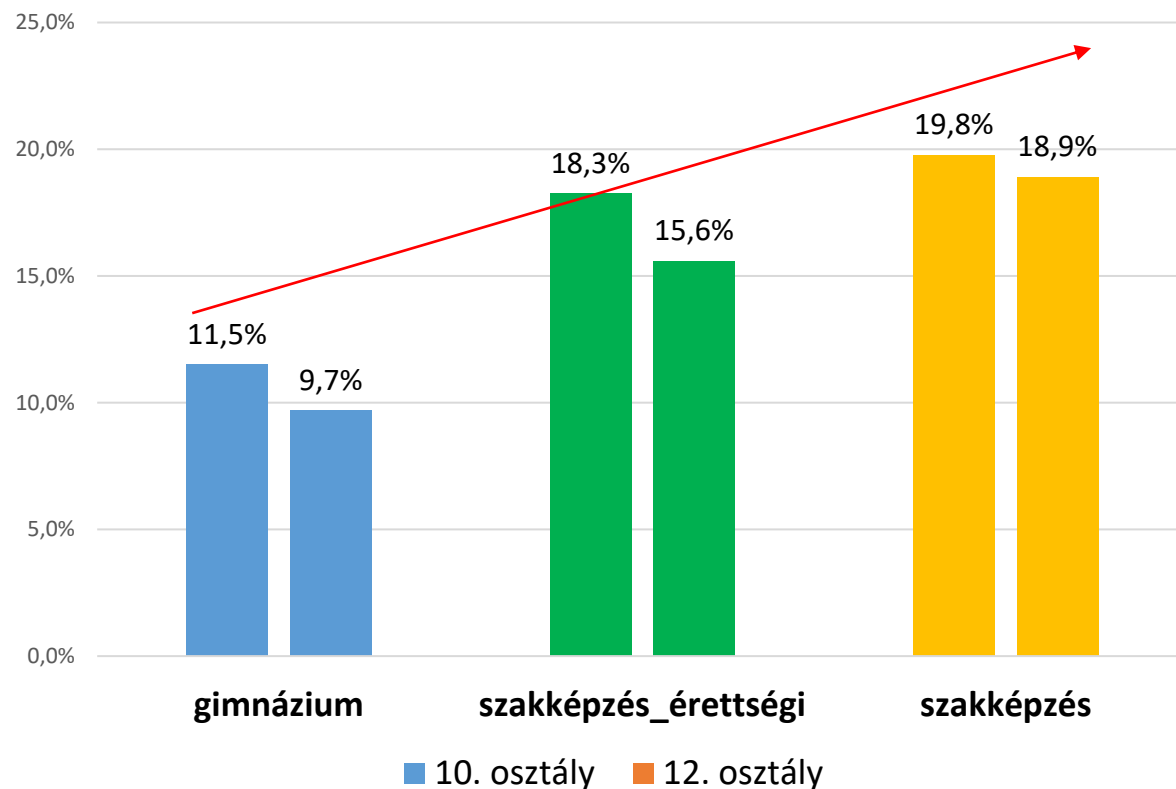


Az elhízás alakulása a gimnáziumban és a szakképzésben tanulóknál index évfolyamonként nemek szerint, 2021/22.



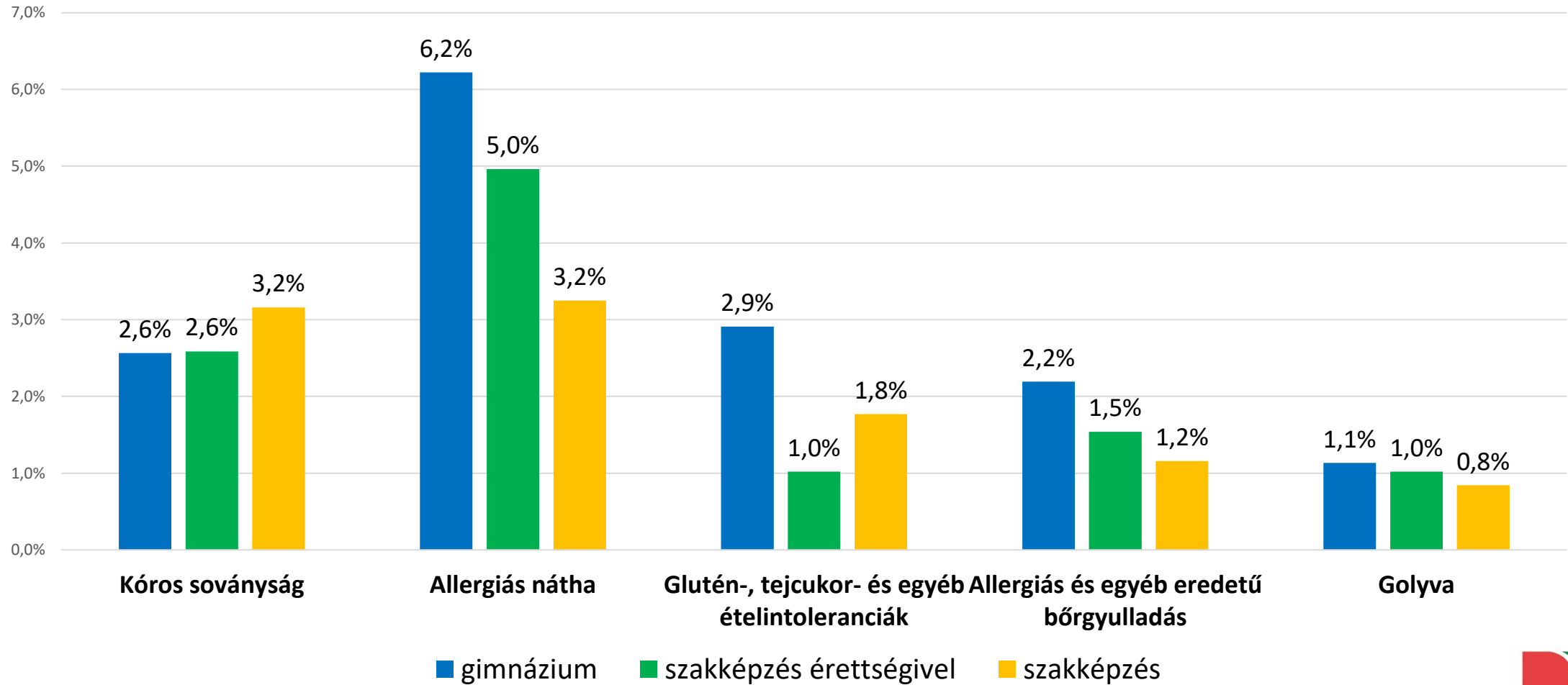
Az elhízás alakulása a 10. és 12. évfolyamokban intézmény típusonként, 2021/22.

Elhízás aránya a 10. és 12. évfolyamban intézmény típusok szerint, 2021/22. tanév

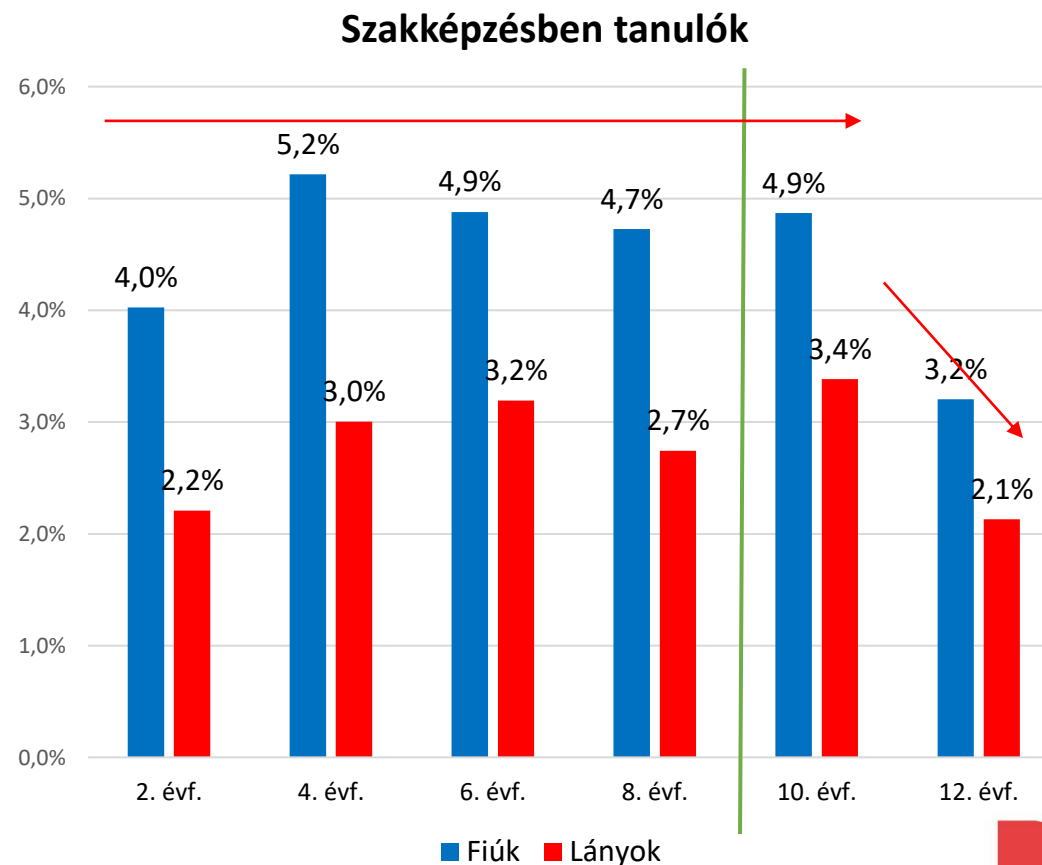
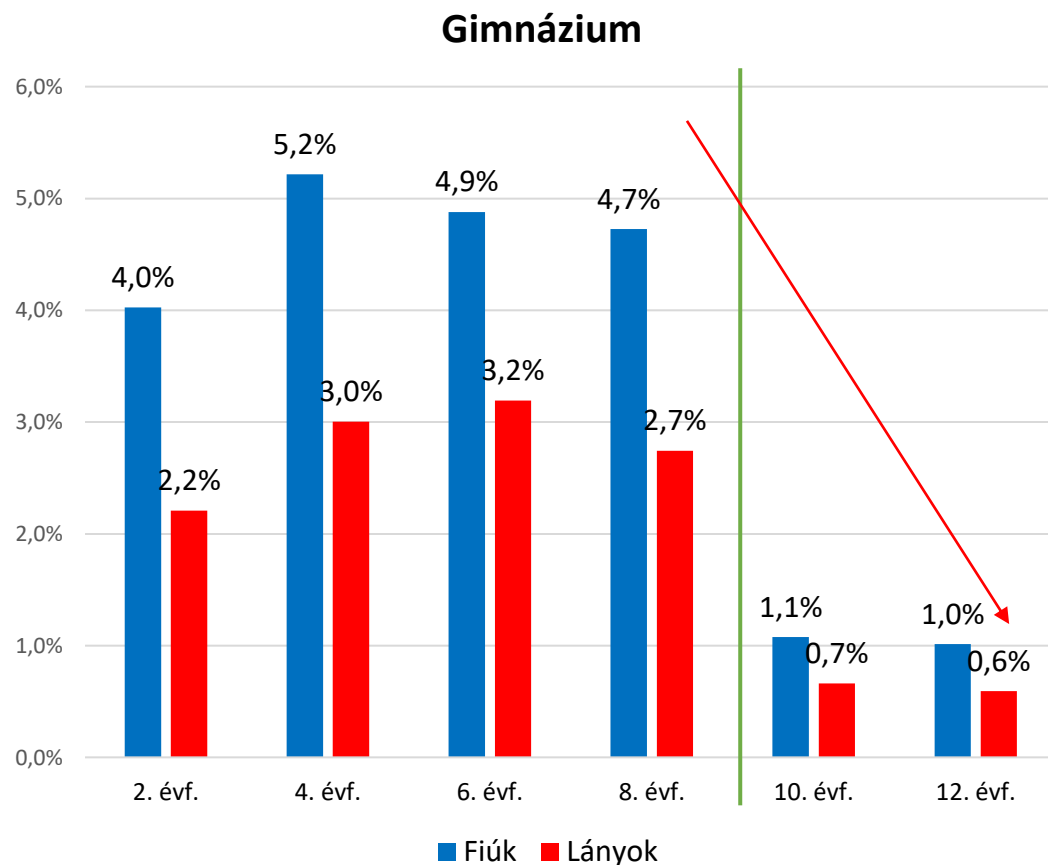


- Mindkét szakképző intézményben magasabb előfordulások.
- A csak szakképzést nyújtó intézményekben a legmagasabb előfordulások!
- A gimnáziumban és a szakképzésben tanulók között közel kétszeres különbség az előfordulás mértéke!
- A csak szakképző intézményekben a gyerekek majdnem 20 százaléka érintett!
- Jellemzően csökkenő tendencia a 12. évfolyamosoknál, de a szakképző intézmények esetében ez minimális.

További iskolaorvosok által vizsgált betegségek előfordulása a középiskolai tanulóknál intézmény típusonként, 2021/22. tanév

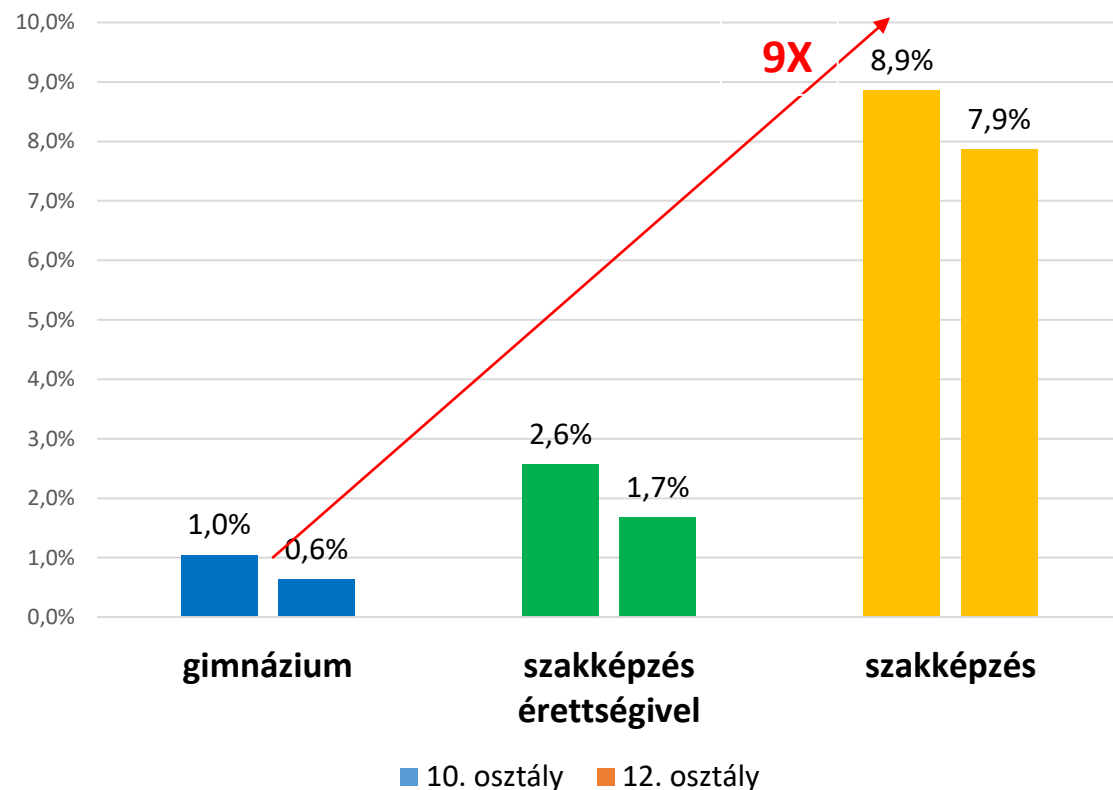


Az iskolai teljesítmény sajátos zavarai alakulása a gimnáziumban és a szakképzésben tanulóknál index évfolyamonként nemek szerint, 2021/22.



Az iskolai teljesítmény sajátos zavarainak alakulása a középiskolások körében

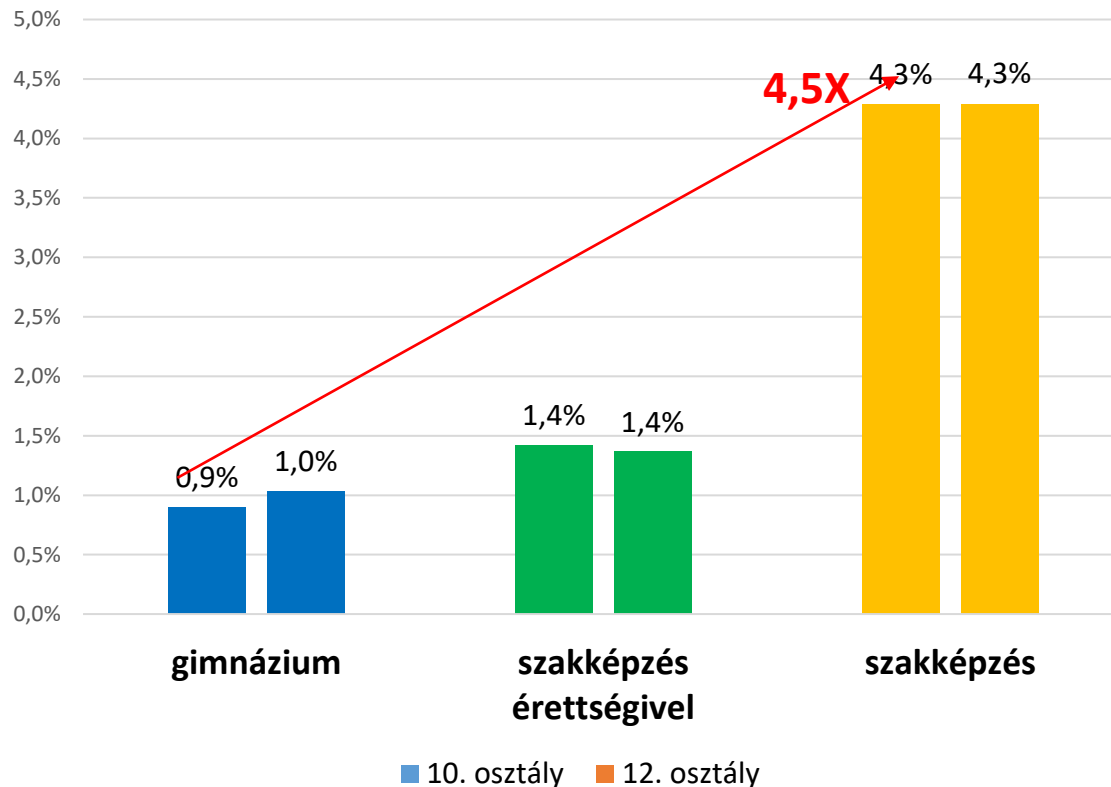
Az iskolai teljesítmény sajátos zavarai előfordulása a 10. és 12. évfolyamban intézmény típusok szerint, 2021/22. tanév



- Az összes középiskolás körében 2,3% az előfordulás.
- Az érettségit adó szakképző intézményekben kétszer nagyobb előfordulás a gimnáziumhoz képest.
- A csak szakképző intézményekben 9-13-szor nagyobb előfordulás a gimnáziumban tanulókhoz képest!
- A szakképző intézményekben a gyerekek majdnem 8-9 százaléka érintett!
- Minden intézmény típusnál csökkenő tendencia a 12. évfolyamosoknál, de a szakképző intézmények esetében csak minimális a csökkenés mértéke.

Magatartási és emocionális zavarok alakulása a középiskolások körében

Magatartási és emocionális zavarok előfordulása a 10. és 12. évfolyamban intézmény típusok szerint, 2021/22. tanév



- Az összes középiskolás körében 1,54% az előfordulás.
- Az érettségit adó intézményekben közel azonos arányok. (Az érettségit adó szakképző intézményekben másfélszer nagyobb előfordulás a gimnáziumhoz képest.)
- A csak szakképző intézményekben 4-4,5-szer nagyobb előfordulás a gimnáziumban tanulókhoz képest.
- A szakképző intézményekben a gyerekek 4,3 százaléka érintett!
- Minden intézmény típusnál változatlan arányok a 10. és 12. évfolyamos tanulóknál.

A középiskolások aránya az egyes testnevelési mentesítési kategóriákban intézmény típusonként, 2021/22. tanév

Fiú	I. Könnyített testnevelés	II. Gyógytestnevelés	III. Felmentettek
gimnázium	2,3%	3,6%	1,3%
szakképzés érettségivel	3,0%	3,3%	1,8%
szakképzés	2,4%	3,8%	1,0%
Együtt	2,5%	3,5%	1,5%
Lány	I. Könnyített testnevelés	II. Gyógytestnevelés	III. Felmentettek
gimnázium	3,3%	3,7%	2,5%
szakképzés érettségivel	3,9%	4,2%	3,2%
szakképzés	3,5%	5,0%	1,6%
Együtt	3,6%	4,0%	2,6%

Számottevő eltérés nincs intézmény típusok szerint.

Fiúk:

- A fiúknál minimális különbségek.
- A szakképzésben tanuló fiúk körében a legalacsonyabb a felmentettek aránya.

Lányok:

- A lányoknál a gyógytestnevelésen résztvevők és a felmentettek körében van különbség.
- A szakképzésben tanuló lányok körében a legmagasabb a gyógytestnevelésen résztvevők aránya.
- Az érettségit adó szakképzésben tanuló lányoknál a legmagasabb a felmentettek aránya.

A szakképzésben résztvevő középiskolások egészség mutatói összehasonlítva a gimnáziumban tanulókéval

Kevesebb:

Látászavarok, Gerincferdülés, Allergiás nátha, Glutén-, tejcukor- és egyéb ételintoleranciák, Allergiás és egyéb eredetű bőrgyulladás, Havivérzés zavarai, Golyva, Porcpuhulás, Vérszegénység, Scheuermann-betegség, Evési és alvási zavarok, Nemfertőzőeses vékony- és vastagbélgyulladás

Több:

Elhízás, Tartási rendellenességek, Kóros soványság, Magasvérnyomás-betegség, Iskolai teljesítmény sajátos zavarai, Magatartási és emocionális zavarok, Színlátás zavarai, Süketség és hallásvesztés, Tompalátás, Kancsalság, Növekedés elmaradása, Epilepszia, Agyi bénulás és egyéb bénulás szindróma

Nincs különbség vagy nem egyértelmű:

Lúdtalp, Asztma, Vakság és csökkent látás, A szív és keringési rendszer veleszületett rendellenességei, Szomatoform zavarok, Szívritmuszavarok, Cukorbetegség, Vese és húgyutak betegségei, Visszamaradt here

A szakképzésben résztvevő középiskolások egészség mutatói, összefoglaló

- A testnevelési órákon nagyjából azonos mértékben tudnak részt venni a különböző intézmény típusban tanuló középiskolások.
- Kevesebb: Látászavar, gerincferdülés, allergiás nátha, glutén-tejcukor és egyéb ételintoleranciák, allergiás bőrgyulladás (fele-harmada a gimnáziumi kortársaknál)
- Több elhízás, tartási rendellenesség, magasvérnyomás-betegség, kóros soványság
- Jóval több tanulással, életvitellel kapcsolatos probléma: iskolai teljesítmény sajátos zavarai, magatartási és emocionális zavarok



Összességében a szakképzésben:

- Több olyan tanuló van, akinek olyan egészségmutatója rosszabb, amely felnőtt életére nagyobb egészségkockázatot jelent.
- A csak szakképzettséget adó intézményekben tanulók egészség mutatói a legrosszabbak, több figyelmet és fejlesztést igényelnek.



Az orvosi vizsgálatok és a gondozásba került gyermekek aránya a beíratottak százalékában intézmény típusok szerint a középiskolai tanulóknál, 2021/22.

Intézmény típus	Szűrővizsgálatok aránya	Összes orvosi vizsgálat aránya
	a beíratottak százalékában	
gimnázium	53,7%	78,8%
szakképzés érettségivel	55,6%	82,5%
szakképzés	56,7%	90,8%

Intézmény típus	Gondozásba került gyerek aránya	
	szomato-mentális okból	szociális okból
a beíratottak százalékában		
gimnázium	14,8%	1,8%
szakképzés érettségivel	16,6%	4,9%
szakképzés	23,3%	16,0%

- A szűrővizsgálatok aránya közel azonos mértékű az egyes intézményekben.
- Az összes orvosi vizsgálat aránya magasabb a szakképző intézményekben, és a legmagasabb a csak szakképző intézményekben.
- Az orvosi vizsgálatok az adatok szerint reflektálnak a gyerekek egészségi állapotában talált mutatókra.
- A szomato-mentális okból és a szociális okból gondozásba került gyermekek aránya is magasabb a szakképző intézményekben, és a legmagasabb a csak szakképző intézményekben.

„Fák, csillagok, állatok és kövek,
szeressétek a gyermekeimet.”

Szabó Lőrinc: Ima a gyermekekért

Köszönöm a lelkiismeretes adatszolgáltatást!

Köszönöm a megtisztelő
figyelmet!

erdei.virag@nnk.gov.hu

