

**Összefoglaló jelentés  
a 2016/2017. tanévben végzett  
iskola-egészségügyi munkáról**



**Összefoglaló jelentés  
a 2016/2017. tanévben végzett  
iskola-egészségügyi munkáról**

A 76/2004. (VIII. 19.) ESzCsM rendeletben 1002/09 nyilvántartási szám alatt szerepel a Jelentés az Iskola-egészségügyi munkáról c. adatgyűjtés és adatszolgáltatás rendje.

Az orvosok és védőnők jelentésadási kötelezettségének határideje az iskolaévet követő szeptember 15-e. A 2016/2017. évi statisztikai adatokat az Állami Egészségügyi Ellátó Központ összesítette.

Az alábbiakban a 2016/2017. tanévben végzett munkáról szóló jelentőlapok tábláinak értékelése az előző tanév adataival összehasonlítva kerül bemutatásra.

**A jelentésben szereplő oktatási intézmények száma**

	2015/2016		2016/2017	
Általános iskola	3147	63,54 %	<b>3137</b>	<b>65,26 %</b>
Gimnázium	531	10,72 %	<b>517</b>	<b>10,76 %</b>
Szakgimnázium	702	14,17 %	<b>587</b>	<b>12,21 %</b>
Szakiskola	466	9,41 %	<b>451</b>	<b>9,38 %</b>
Speciális általános iskola	107	2,16 %	<b>115</b>	<b>2,39 %</b>
<b>Összesen</b>	4953	100 %	<b>4807</b>	<b>100 %</b>

A jelentésben szereplő intézmények száma a 2016/2017. tanévben csökkent a megelőző tanévihez viszonyítva. A sajátos nevelési igényű gyermekeket ellátó általános iskolák száma növekedett egyedül, a többi intézménytípus száma csökkent. (1. sz. melléklet)

**Az intézmények számának összehasonlítása az iskola-egészségügyi jelentés és a Központi Statisztikai Hivatal adatai alapján, 2016/2017. tanév**

	Iskola-egészségügyi jelentés	Központi Statisztikai Hivatal
Általános iskola	3252(3137+115)	3587
Gimnázium	517	894
Szakgimnázium	587	830
Szakiskola	451	769 (610+159)
<b>Összesen</b>	<b>4807</b>	<b>6080</b>

Az iskola-egészségügyi jelentés adatait a Központi Statisztikai Hivatal adataival összevetve megállapítható, hogy az általános iskolák 90,7%-ból érkezett jelentés. A középiskolák adatszolgáltatása viszont messze nem teljeskörű.

### A jelentést beküldő intézményekbe beíratottak száma

	2015/2016		2016/2017	
Általános iskola	663024	61,39%	<b>633207</b>	<b>61,32%</b>
Gimnázium	169945	15,74%	<b>170255</b>	<b>16,49%</b>
Szakgimnázium	165706	15,34%	<b>141915</b>	<b>13,74%</b>
Szakiskola	72918	6,75%	<b>78158</b>	<b>7,57%</b>
Speciális általános iskola	8345	0,77%	<b>9070</b>	<b>0,88%</b>
<b>Összesen</b>	1079938	100,00%	<b>1032605</b>	<b>100 %</b>

A jelentést beküldő intézményekbe beíratottak száma csökkent a 2016/2017. tanévben a megelőző tanévhez képest. Növekedett a gimnáziumi, a szakiskolai és gyógypedagógiai általános iskolai tanulók száma a jelentésben, viszont csökkent a jelentést küldő általános iskolába, valamint szakgimnáziumba beíratott tanulók száma.

### A tanulók számának összehasonlítása az iskola-egészségügyi jelentés és a Központi Statisztikai Hivatal adatai alapján, 2016/2017. tanév

	Iskola-egészségügyi jelentés	Központi Statisztikai Hivatal
Általános iskola	642277 (633207+9070)	743837
Gimnázium	170255	214464
Szakgimnázium	141915	205062
Szakiskola	78158	112851 (105742+7109)
<b>Összesen</b>	<b>1032605</b>	<b>1276214</b>

A két adat forrást összehasonlítva megállapíthatjuk, hogy a tanulók 80,9 %-a szerepel az iskola-egészségügyi jelentésben.

### A jelentést küldő iskola-egészségügyi tevékenységet végző orvosok és védőnők száma

	2015/2016	2016/2017
Főfoglalkozású iskolaorvos	253	<b>244</b>
Budapesten	61	<b>57</b>
Házi gyermekorvos	987	<b>911</b>
Budapesten	204	<b>187</b>
Háziorvos	861	<b>810</b>
Részfoglalkozású orvos	164	<b>180</b>
<b>Orvos összesen</b>	2265	<b>2145</b>
<b>100 iskolára jutó orvosok száma</b>	45,7	<b>44,6</b>
Teljes munkaidejű. isk. védőnő	1123	<b>1109</b>
Budapesten	201	<b>196</b>
Részmunkaidejű isk. védőnő	1764	<b>1735</b>
<b>Védőnő összesen</b>	2887	<b>2844</b>
<b>100 iskolára jutó védőnők száma</b>	58,3	<b>59,2</b>

Az iskola-egészségügyi ellátását elsősorban a házi gyermekorvosi és a vegyes praxisú házi orvosi szolgálat végzi, nagyobb részt területi ellátási kötelezettséggel dolgozó védőnők segítségével.

Az iskolákat ellátó, jelentést küldő orvosok száma csökkent az előző tanévhez viszonyítva. Kevesebb főfoglalkozású iskolaorvos, házi gyermekorvos és háziorvos valamint több részfoglalkozású gyermekgyógyász, belgyógyász és egyéb szakvizsgával rendelkező orvos dolgozik az iskola-egészségügyi ellátásban a jelentés adatai szerint. A jelentést küldő iskolák száma és az orvosoké is csökkent, a 100 jelentést küldő iskolára vetített orvos szám is csökkent. (2. sz. melléklet)

A teljes munkaidejű iskolavédőnők és az iskola-egészségügyi ellátásban dolgozó részmunkaidejű védőnők száma is csökkent. A 100 iskolára jutó védőnőszám emelkedett a megelőző tanévhez viszonyítva. (3. sz. melléklet)

**A jelentésben szereplő oktatási intézmények iskolaorvosi tevékenységének néhány mutatója**

	2015/2016		2016/2017	
	Száma	100 tanulóra	Száma	100 tanulóra
Beíratottak száma (a)*	1079938		<b>1032605</b>	
Közülük gondozást igényel szomato-mentális okból	184139	17,05 (a)	<b>169862</b>	<b>16,45 (a)</b>
szociális okból	116438	10,78 (a)	<b>100786</b>	<b>9,76 (a)</b>
Balesetet szenvedők	11159	1,03 (a)	<b>10606</b>	<b>1,03 (a)</b>
Szűrővizsgálatok száma (b)*	592593	54,87 (a)	<b>570105</b>	<b>55,21 (a)</b>
Összes orvosi vizsgálat száma	986723	91,37 (a)	<b>920566</b>	<b>89,15 (a)</b>
A megvizsgáltak közül szakorvosi vizsgálatra utaltak száma (c)*	145909	24,62 (b)	<b>138836</b>	<b>24,35 (b)</b>
pályaalkalmassági célból	26046	4,40 (b)	<b>23261</b>	<b>4,08 (b)</b>
Szakorvosi vizsgálatra utaltak beutalóinak száma	205699	140 (c)	<b>150169</b>	<b>108 (c)</b>
Védőoltások száma	348425	32,26 (a)	<b>335458</b>	<b>32,49 (a)</b>
Egészségvédelmi előadások száma	9905	0,92 (a)	<b>8705</b>	<b>0,84 (a)</b>
Személyes tanácsadás	172918	16,01 (a)	<b>159267</b>	<b>15,42 (a)</b>

\* A zárójelben a betű azt jelzi, hogy az egyes arányszámok esetében mely tanulószám a viszonyítási alap.

A 2016/2017. tanévben csökkent az intézményekbe beíratottak száma is, valamint az orvos által megvizsgált tanulók száma is. A tanév során a beíratottak 55,2 %-a részesült szűrővizsgálatban, és 89,1%-a orvosi vizsgálatban. Szomato-mentális okból és szociális ok miatt gondozást igénylő tanulók száma és aránya is csökkent. Az orvosok által regisztrált balesetek aránya nem változott. A tanévben a szakorvosi vizsgálatra utaltak aránya és a pályaalkalmassági célból beutalt tanulók aránya csökkent a 2015/2016. tanév adataihoz képest. A 100 tanulóra jutó beutalók száma jelentősen csökkent. A védőoltások száma és csökkent, de a védőoltást kapott tanulók aránya növekedett. Az 1 főre jutó egészségvédelmi előadások száma valamint a személyes tanácsadáson résztvevő gyermekek aránya csökkent. (4. sz. melléklet)

**A jelentésben szereplő oktatási intézményekben folyó iskolavédőnői tevékenység néhány mutatója**

	2015/2016	2016/2017
Iskola-egészségügyi tevékenységre fordított összes idő	690762,66 óra (jelentett) 793606,01 óra (összeadott, 100%)*	<b>691079,49 óra (jelentett)</b> <b>789019,88 óra</b> <b>(összeadott, 100%)*</b>
1 védőnőre jutó idő	274,9 óra	<b>277,4 óra</b>
Iskola-egészségügyi tevékenységben részt vett gyermekek száma	1710039,76	<b>1660664,07</b>
<i>Osztályvizsgálatok száma</i>	80023,5	<b>80650</b>
Osztályvizsgálaton részt vevő gyermekek száma	1375856	<b>1298912</b>
Osztályvizsgálatra fordított idő	449124,84 óra (56,59%)	<b>449967,24 óra (57,03%)</b>
1 gyermekre jutó idő	0,34 óra (20 perc)	<b>0,35 óra (21 perc)</b>
<i>Csoportos egészségnevelés</i>		
Foglalkozás tanítási időben		
Alkalmak száma	81522	<b>76821</b>
Részt vevő gyermekek száma	1548905,3	<b>1428205</b>
A tevékenységre fordított idő	105692,35 óra (13,32 %)	<b>101718,9 óra (12,89 %)</b>
Foglalkozás tanítási időn kívül		
Alkalmak száma	12830	<b>12024</b>
Részt vevő gyermekek száma	211277	<b>196853</b>
A tevékenységre fordított idő	22529,96 óra (2,84%)	<b>21255,06 óra (2,69%)</b>
<i>Egyéni tanácsadás</i>		
Alkalmak száma	136307	<b>132808,5</b>
Részt vevő gyermekek száma	310038	<b>291432</b>
A tevékenységre fordított idő	216258,86 óra (27,25%)	<b>216078,68 óra (27,39%)</b>
1 gyermekre jutó idő	0,70 óra (42 perc)	<b>0,74 óra (44 perc)</b>
<i>Intézkedések száma</i>	17675	<b>14447</b>
<i>Ellenőrzési alkalmak száma</i>	14545	<b>13733</b>

\* A jelentést készítő által összeadott óraszám, amely az osztályvizsgálatokra fordított idő, tanítási időben és tanítási időn kívüli foglalkozásokra fordított idő és az egyéni tanácsadásra fordított idő összege.

A 2016/2017. tanévben összességében csökkent a védőnők iskola-egészségügyi tevékenységre fordított összeadott ideje. A jelentett iskola-egészségügyi tevékenységre fordított összes idő kevesebb, mint az egyes résztevékenységekre fordított jelentett idő összege, pedig a kitöltési útmutató is tartalmazza, hogy mely sorok összeadásából kell megadni az összesített időt, amely természetesen nem egyenlő a védőnő teljes munkaidejével. Az alábbiakban viszonyítási alapként az összeadott időt fogom használni. A védőnők iskola-egészségügyi tevékenységre fordított idejére jobban következtethetünk az 1 védőnőre jutó időből, amelyből látható, hogy a védőnők átlagosan több időt fordítottak ebben a tanévben az iskola-egészségügyre. A tevékenységekben részt vett gyermekek száma csökkent az előző tanévhez viszonyítva. A gyermekek száma meghaladhatja a beiratkozott tanulók számát, mivel egy gyermek több tevékenységben, illetve többször is részt vehetett az adott tevékenységben a tanév folyamán. A tevékenységekben részt vett gyermekek száma viszont csak egész szám lehet. Az egyes tevékenységekre fordított idők aránya hasonlóan alakult, mint az előző tanévben. Az osztályvizsgálat során 1 gyermek vizsgálatára átlagosan 21 perc jutott, az egyéni tanácsadás alkalmával 44 perc. Az intézkedések valamint az ellenőrzési alkalmak száma csökkent.

### Védőnők által végzett vizsgálatok

	2015/2016				2016/2017			
	Szűrésre kötelezettek száma	Megvizsgáltak száma	További vizsgálatot igénylők (Kiszűrtek)		Szűrésre kötelezettek száma	Megvizsgáltak száma	További vizsgálatot igénylők (Kiszűrtek)	
			Száma	%			Száma	%
Testsúlymérés	562414	555204	81524	14,7	<b>557137</b>	<b>548610</b>	<b>81038</b>	<b>14,8</b>
Testi fejlettség >90 percentil			66619	12,0			<b>64981</b>	<b>11,8</b>
Testi fejlettség <3 percentil			15327	2,8			<b>14158</b>	<b>2,6</b>
Magasság	558606	550260	17444	3,2	<b>552890</b>	<b>543435</b>	<b>17671</b>	<b>3,3</b>
Látásélesség	559674	551520	81666	14,8	<b>554574</b>	<b>546196</b>	<b>81015</b>	<b>14,8</b>
Színlátás	206690	201106	4789	2,4	<b>206229</b>	<b>200362</b>	<b>5145</b>	<b>2,6</b>
Hallásvizsgálat	541889	527308	7374	1,4	<b>539973</b>	<b>526112</b>	<b>7207</b>	<b>1,4</b>
Golyvaszűrés	457561	448734	4323	1,0	<b>455416</b>	<b>446616</b>	<b>4881</b>	<b>1,1</b>
Mozgásszervek	563812	554776	158536	28,6	<b>557935</b>	<b>548954</b>	<b>154820</b>	<b>28,2</b>
Vérnyomás mérés	562794	553721	15333	2,8	<b>556302</b>	<b>546721</b>	<b>15078</b>	<b>2,8</b>
Ált. személyi higiéné	738750	726339	13808	1,9	<b>727645</b>	<b>714064</b>	<b>13628</b>	<b>1,9</b>
Tetvesség	812482	800491	21970	2,7	<b>798887</b>	<b>786996</b>	<b>21074</b>	<b>2,7</b>

A 2016/2017. tanévben testsúly- és testmagasságmérés során további vizsgálatokat igénylő gyerekek aránya lényegében nem változott a megelőző évhez képest. Kisebb arányban találtak 90 percentil feletti és 3 percentil alatti testi fejlettségű tanulókat is. Látásélesség vizsgálata során kiszűrt, további vizsgálatot igénylő gyermekek aránya sem változott az előző tanévhez képest. Nagyobb arányban szűrtek ki gyermekeket a színlátás, és kisebb arányban a mozgásszervek vizsgálatakor. A hallás és pajzsmirigy vizsgálaton, valamint a a magasság- és vérnyomásmérésen kiszűrt gyermekek aránya változatlan volt. A tetvesek arányában sem történt változás. A szűrésre kötelezettek száma egyik vizsgálat során sem egyezik meg, pedig a kitöltési útmutató pontosan tartalmazza a védőnői szűrésre kötelezettek körét. A színlátás, golyvaszűrés és tetvesség vizsgálat kivételével a szűrővizsgálatra kötelezett évfolyamok megegyeznek, még pedig a 2., 4., 6., 8., 10., 12. évfolyam tanulóinál kellett elvégezni.



### Testnevelési besorolások

	Tanév	Fiú		Lány		Együtt	Iskolába beíratottak %-a*
<b>I. kategória</b>	2015/2016	14777	49,15 %	15286	50,85 %	30063	2,78 %
Könnyített testnevelés	<b>2016/2017</b>	<b>13297</b>	<b>48,04 %</b>	<b>14381</b>	<b>51,96 %</b>	<b>27678</b>	<b>2,68 %</b>
<b>II. kategória</b>	2015/2016	9674	50,26 %	9574	49,74 %	19248	1,78 %
Gyógytestnevelés	<b>2016/2017</b>	<b>8928</b>	<b>50,61 %</b>	<b>8714</b>	<b>49,39 %</b>	<b>17642</b>	<b>1,71 %</b>
<b>III. kategória</b>	2015/2016	4185	37,27 %	7045	62,73 %	11230	1,04 %
Felmentettek	<b>2016/2017</b>	<b>3950</b>	<b>37,44 %</b>	<b>6599</b>	<b>62,56 %</b>	<b>10549</b>	<b>1,02 %</b>
<b>Összesen</b>	2015/2016	28636	47,30 %	31905	52,70 %	60541	5,61 %
	<b>2016/2017</b>	<b>26175</b>	<b>46,85 %</b>	<b>29694</b>	<b>53,15 %</b>	<b>55869</b>	<b>5,41 %</b>

A 2016/2017. tanévben minden egyes normál testneveléstől eltérő kategóriában csökkent a besorolt gyermekek aránya az előző évhez képest. Összességében a beíratott tanulók 5,41 százalékát sorolták be a könnyített-, gyógytestnevelés, valamint felmentett kategóriába, amely kisebb a megelőző tanévi aránynál. A gyógytestnevelésre járók között több fiú volt, a könnyített testnevelésben részesülők és a felmentettek körében kategóriában magasabb volt a lányok aránya.

## Morbiditási adatok

Az iskola-egészségügy dolgozói 1975. óta gyűjtenek adatokat a megvizsgált tanulókról. Morbiditási adatokat meghatározott (index) osztályokról kell szolgáltatni. A 2008/2009. tanévig az 5 éves óvodások, 3., 5., 9., 11. osztályos tanulók megbetegedéseit kellett jelenteni, a 2009/2010. tanévtől a 2., 4., 6., 8., 10., 12. osztályosokét. A korábbi idősorok megtartása végett – hogy az időbeni változások nyomon követhetők legyenek – a 3. osztályos tanulókét a 2. osztályosokéval, az 5. osztályos tanulókét a 4. osztályosokéval, a 9. osztályos tanulókét a 8. osztályosokéval, a 11. osztályos tanulókét pedig a 10. osztályosok adatival folytatjuk. Az alacsonyabb osztályokra azért esett a választás, mert a gyermekek később mennek iskolába, ezért így közelít leginkább az átlag életkor a régebbi 3. osztályos és a mostani 2. osztályos tanulók között. A 9. osztályos adatok 8. osztályban történő folytatásából adódhatnak az elemzés során problémák, ami abból adódik, hogy a 9. osztályosok középiskolások (szakmunkás tanulók, szakközépiskolások), más szempontból vizsgálja őket a középiskolát ellátó iskolaorvos, mint az általános iskolás 8. osztályosokat. A bejelentő elváltozások köre nem változott, 34 betegségről, illetve elváltozásról kell adatot szolgáltatni. (Lásd: Függelék)

A 2016/2017. tanév bemutatott adatai (5. sz., 6. sz., 7. sz. melléklet) önmagukban csak a pillanatnyi helyzetet tükrözik, értékelésük csak a korábbi adatok összevetésével lehetséges. 14 éves időtartam (2002/2003-2016/2017) adatainak összehasonlítása került értékelésre. Kétféle változás figyelhető meg az adatokból: egyrészt egy korosztályban egy betegség gyakoriságának naptári évenként történő változása. Egyes betegségek gyakoriságának növekedésében szerepet játszhat az is, vannak olyan elváltozások, melynek megítélése egyre pontosabbá válik, eltérhetnek a diagnosztikus módszerek (az „Útmutató a tanévben végzett iskola-egészségügyi munkáról szóló jelenés kitöltéséhez” 2001-ben készült el), továbbá az iskolaorvosok diagnosztikus érzékenysége és jelentési fegyelme is változhat.

Másrészt, mivel az iskolában kétévenként felméri ugyanazokat a tanulókat, így az is megállapítható, hogy az életkor előrehaladtával hogyan változik egy betegség előfordulása. Vannak elváltozások, amelyek előfordulása az életkorral természetüknél fogva is emelkedik. Szerepet játszik az is, hogy a középfokú intézményekben a szakmai alkalmassági vizsgálatok körültekintőbb vizsgálatokat és szigorúbb megítélést követelnek.

A következőkben a jelentendő betegségek, elváltozások egyenként elemezve kerülnek bemutatásra. Az ábrákat a Függelék tartalmazza.

- Az adatszolgáltatás szerint a csont, izom, kötőszövet elváltozásai voltak leggyakoribbak az iskolások körében. A középiskolások között 12-14 % a **tartási rendellenességek** előfordulása, és fiúknál minden korcsoportban gyakoribb, mint lányoknál. A 10. osztályos fiúk 15 %-ának volt rossz tartása. Hasonló mértékű a **scoliosis** gyakorisága is, de ez az elváltozás lányokban gyakoribb. A tartási rendellenesség és a scoliosis előfordulása növekvő tendenciát mutat az egyes korosztályokban, valamint az iskolás évek előrehaladtával is növekedett gyakoriságuk. Jelentősen csökkent a **Morbus Scheuermann** előfordulása a 14-16 évesek között a 10 évvel korábban tapasztalt értékhez képest. Középiskolás fiúknál másfélszer gyakoribb, mint a lányoknál. A **chondropathiák** gyakorisága a középiskolások körében több mint kétszer gyakoribb, mint a fiatalabb gyerekekben. A statikai lábbetegségek (elsősorban a **lúdtalp**) aránya minden életkorban magas – 25-30 % körüli. Előfordulása folyamatosan emelkedett az adott korosztályokban. A lúdtalp a fiúknál gyakoribb.
- A látászavarok (**fénytorési hibák**) aránya az iskolai évek előrehaladtával folyamatosan növekedett, a 12. osztályosok több mint 28 %-nál találtak eltérést. Előfordulása a 10. osztályosok kivételével emelkedett az egyes korosztályokban a megelőző tanévhez viszonyítva. A fénytörési hibák a lányok körében fordulnak elő gyakrabban. Öröndetes, hogy a **kancsalság** előfordulása csökkenő tendenciájú, és az életkor előrehaladtával is

csökkent a gyakorisága. Az **amblyopia** előfordulása legmagasabb a 10. osztályosok között, 6,8 ‰, középiskolában a fiúknál gyakrabban fordult elő. A **színlátás zavarait** nagyobb számban az öröklődés szabálya miatt elsősorban a fiúknál találtuk, mivel 6. osztálytól kötelező vizsgálni, a kisebbeknél kevesebb arányban jelentették. A **vakság és csökkent látás** előfordulása a megelőző években 4-6 ‰ volt, de ebben a tanévben a középiskolások esetében megduplázódott az előfordulás, amely valószínűleg az okozott, hogy egy speciális szakiskola bekapcsolódott a jelentésbe. A **süketség és hallásvesztés** aránya 5,5-7 ‰ volt.

- A **hypertonia** gyakorisága az iskolás kor alatt tízszeresére növekedett, míg a 2. osztályosok körében 2,7 ‰ az előfordulása, addig 2,5 ‰ a 12. osztályosok esetében. A hipertonia előfordulása több mint háromszor gyakoribb a középiskolás fiúk, mint a lányok között. A **vitiumok, cardiomyopathiák** aránya minden korosztályban emelkedett a vizsgált tanévben (4,5-6,5 ‰), a **ritmuszavarok** (3,1-4,8 ‰) előfordulása pedig csökkent. Mindkét betegség a középiskolásoknál gyakoribb.
- A **nemfertőzőes vékony és vastagbélgyulladások** előfordulása emelkedő tendenciát mutat. A mutatószámok alacsonyak, mégis figyelemre méltó a korrall növekvő gyakoriság (0,4→2,6 ‰). A **coeliakia és egyéb táplálék intolerancia, allergia** gyakorisága az egyes korosztályokban a jelentés bevezetése óta (2001/2002. tanév) hatszorosára emelkedett. Lányoknál gyakrabban fordul elő.
- A **krónikus vesebetegségek** előfordulása évről évre szinte változatlan az egyes korosztályokban, és középiskolás korban gyakoribb, mint a fiatalabbaknál. A **visszamaradt here** gyakorisága a 6. osztályosok körében növekedett, a 18 éves korú fiúk körében is előfordult (0,1 ‰). A **havivérzés zavarainak** előfordulása a középiskolás lányok körében 8-10 ‰.
- A **diabetes mellitus** előfordulása az egyes korosztályokban évről évre, valamint az életkorral is növekvő tendenciájú. Jelentősen növekedett a cukorbeteg gyerekek aránya a 12. osztályosoknál, 4,1 ‰. Középiskolás korban a lányoknál gyakoribb. A **golyva** gyakorisága az életkor előrehaladtával szintén emelkedik (0,9→10,7 ‰). Az 12. osztályban emelkedik a gyakorisága, a fiatalabbaknál pedig csökken. A középiskolás lányok négyszer gyakrabban szenvedtek golyvában, mint a fiúk.
- A **kövér** gyermekek aránya lényegében nem változott. A legkisebbek kivételével a többi korosztályban a gyermekek 12 %-a elhízott. Legtöbb obese gyermeket a 12. osztályosok között találtak az iskolaorvosok. Fiúknál több a túlsúlyos gyermek. A **kórosan sovány** gyermekek aránya is növekvő tendenciát mutat. A 12. osztályosok körében a lányoknál, egyébként a fiúknál fordult elő gyakrabban. A **növekedés elmaradás** előfordulása csökken az életkorral.
- Az **anaemia** gyakorisága az élettani sajátosságok miatt a nyolcadikos és középiskolás lányok körében a legmagasabb. az előfordulása, a 10. és 12. osztályos lányok körében 1,1 ‰.
- Az **asthma** előfordulása a csökkent a 2., 6. és 10. osztályosok körében. 2,5-3 ‰ körüli a beteg gyermekek aránya a jelentés szerint. A fiúk körében gyakoribb. Az **allergiás rhinitis** előfordulása az iskolás évek előrehaladtával növekedett. A középiskolás tanulók körében 5 ‰ volt a gyakorisága. A fiúknál figyelhető meg magasabb előfordulás. Az **atópiás, allergiás bőr és nyálkahártya elváltozások** aránya az utóbbi években nem változott lényegében az általános iskolások között (1,4%), a középiskolások között csökkent a gyakoriság. Az elváltozás a lányoknál gyakoribb.
- **Szomatiform zavarok** a középiskolásoknál fordultak elő gyakrabban (3 ‰). Az **evési és alvási zavarok** gyakorisága az életkor növekedésével emelkedik. Minden korosztályban

növekvő tendenciájú az **iskolai teljesítmény zavarai**val küzdő gyermekek aránya. Különösen magas volt a 4. és 6. osztályosoknál, ahol 3 % felett van a gyakoriság, majd középiskolában csökken az előfordulása. A **magatartási és emocionális zavarok** előfordulása szintén az általános iskolások körében magasabb, minden korosztályban emelkedett az előfordulása. Az utóbbi két elváltozás fiúknál gyakrabban fordul elő.

- A jelentés adatai szerint az **epilepsziás** gyerekek aránya 3-4 ‰. Az **agyi bénulás és egyéb bénulás szindróma** gyakorisága 1,5-1,7 ‰ közötti.

## Összefoglalás

A népegészségügyi tevékenység végzéséhez, a gyermekek egészségi állapotának felméréséhez, a beavatkozások helyes megválasztásához és eredményének leméréséhez szükség van megbízható, számszerű adatok gyűjtésére, elemzésére. A nem-fertőző betegségekre vonatkozóan több adatforrás áll rendelkezésre. Ezek részben átfedő, egymással nehezen összevethető, sok esetben kérdéses pontosságú adatokat szolgáltatnak. Az iskola-egészségügyi munka nagy előnye, hogy a tankötelezettség korától az egész gyermek társadalom elérhető számára. A beteg gyermekek kiszűrése mellett így a gyermekek egészségi állapotának megítélésében is nagy szerepet kap. Az adatok megbízhatóságának növelése végett – a tárgyi feltételek (rendelő, minimum felszereltség, számítógép, egységes szoftver) megteremtése mellett – standardizált indikátor alapú adatgyűjtés bevezetése a célszerű. Az adatgyűjtést szükséges összehangolni az ezzel párhuzamosan folyó házi gyermekorvosi/háziorvosi morbiditási adatgyűjtéssel. Az iskola-egészségügytől a közösségi szűrővizsgálatokkal megcélzott betegségek (mozgásszervi betegségek, növekedés és tápláltság zavarai, érzékszervi betegségek), míg a házi gyermekorvosi/háziorvosi ellátórendszerrel az egyéb krónikus betegségek vonatkozásában várhatóak pontos adatok.

2018. április 27.

Az adatokat elemezte:

Dr. Valek Andrea  
epidemiológus

## **Melléklet**

**A beküldött jelentések száma intézménytípusonként, megyénként  
2016/2017**

Megye	Intézménytípus					Összesen
	Általános iskola	Gimnázium	Szakgimnázium	Szakiskola	Speciális Ált. Isk.	
Bács-Kiskun	180	23	31	26	9	<b>269</b>
Baranya	132	21	19	18	7	<b>197</b>
Békés	116	19	26	19	5	<b>185</b>
Borsod-Abaúj-Zemplén	275	27	45	39	7	<b>393</b>
Budapest - Főváros	336	129	103	51	15	<b>634</b>
Csongrád	113	18	39	22	7	<b>199</b>
Fejér	133	20	28	18	9	<b>208</b>
Győr-Moson-Sopron	164	21	33	20	6	<b>244</b>
Hajdú-Bihar	150	32	39	29	5	<b>255</b>
Heves	129	13	20	21	4	<b>187</b>
Jász-Nagykun-Szolnok	125	24	24	21	4	<b>198</b>
Komárom-Esztergom	104	14	17	11	5	<b>151</b>
Nógrád	96	9	7	7	3	<b>122</b>
Pest	323	43	35	24	5	<b>430</b>
Somogy	133	14	22	25	4	<b>198</b>
Szabolcs-Szatmár-Bereg	216	33	29	28	3	<b>309</b>
Tolna	89	13	12	18	4	<b>136</b>
Vas	94	12	22	22	3	<b>153</b>
Veszprém	129	20	25	20	4	<b>198</b>
Zala	100	12	11	12	6	<b>141</b>
<b>Összesen</b>	<b>3137</b>	<b>517</b>	<b>587</b>	<b>451</b>	<b>115</b>	<b>4807</b>

**Iskola-egészségügyi tevékenységet végző orvosok száma megyénként  
2016/2017**

<b>Megye,régió</b>	<b>Főfog. isk. o.</b>	<b>Házi gy. o.</b>	<b>Házi- orvos</b>	<b>Részf. belgy.</b>	<b>Részf. gy. o.</b>	<b>Részf. egyéb</b>	<b>Összesen.</b>
Bács-Kiskun	16	54	47	1	9	1	<b>128</b>
Baranya	14	34	32	1	2	2	<b>85</b>
Békés	6	35	26	1	5	2	<b>75</b>
Borsod-Abaúj-Zemplén	17	48	85	0	9	4	<b>163</b>
Budapest - Főváros	57	187	12	1	34	7	<b>298</b>
Csongrád	22	32	32	0	3	2	<b>91</b>
Fejér	7	34	23	0	0	0	<b>64</b>
Győr-Moson-Sopron	11	30	36	0	5	1	<b>83</b>
Hajdú-Bihar	17	36	49	0	9	13	<b>124</b>
Heves	11	23	31	0	1	2	<b>68</b>
Jász-Nagykun-Szolnok	5	39	41	1	4	2	<b>92</b>
Komárom-Esztergom	5	39	21	0	2	1	<b>68</b>
Nógrád	1	15	27	0	1	0	<b>44</b>
Pest	18	121	61	0	18	5	<b>223</b>
Somogy	4	34	65	2	4	1	<b>110</b>
Szabolcs-Szatmár-Bereg	11	50	105	1	2	3	<b>172</b>
Tolna	3	21	24	3	1	2	<b>54</b>
Vas	6	23	23	1	2	2	<b>57</b>
Veszprém	7	34	30	0	2	3	<b>76</b>
Zala	6	22	40	0	2	0	<b>70</b>
<b>Összesen</b>	<b>244</b>	<b>911</b>	<b>810</b>	<b>12</b>	<b>115</b>	<b>53</b>	<b>2145</b>

**Az iskola-egészségügyi munkában résztvevő védőnők száma megyénként  
2016/2017**

<b>Megye</b>	<b>Teljes munkaidejű iskolavédőnő</b>	<b>Részmunkaidejű védőnő</b>	<b>Védőnő összesen</b>
Bács-Kiskun	57	115	<b>172</b>
Baranya	44	76	<b>120</b>
Békés	43	61	<b>104</b>
Borsod-Abaúj-Zemplén	66	211	<b>277</b>
Budapest - Főváros	196	64	<b>260</b>
Csongrád	55	71	<b>126</b>
Fejér	35	77	<b>112</b>
Győr-Moson-Sopron	53	79	<b>132</b>
Hajdú-Bihar	58	82	<b>140</b>
Heves	36	79	<b>115</b>
Jász-Nagykun-Szolnok	46	75	<b>121</b>
Komárom-Esztergom	39	46	<b>85</b>
Nógrád	18	50	<b>68</b>
Pest	113	159	<b>272</b>
Somogy	35	106	<b>141</b>
Szabolcs-Szatmár-Bereg	76	128	<b>204</b>
Tolna	24	76	<b>100</b>
Vas	37	55	<b>92</b>
Veszprém	44	61	<b>105</b>
Zala	34	64	<b>98</b>
<b>Összesen</b>	<b>1109</b>	<b>1735</b>	<b>2844</b>



**Az iskolai tanulók és az orvosi iskola-egészségügyi tevékenység iskolatípusonként  
2016/2017**

	<b>Intézménytípus</b>									
	<b>Általános iskola</b>		<b>Gimnázium</b>		<b>Szakgimnázium</b>		<b>Szakiskola</b>		<b>Speciális ált. isk.</b>	
	<b>Száma</b>	<b>%</b>	<b>Száma</b>	<b>%</b>	<b>Száma</b>	<b>%</b>	<b>Száma</b>	<b>%</b>	<b>Száma</b>	<b>%</b>
Az intézménybe beíratottak összes száma október 1-én	633207		170255		141915		78158		9070	
Közülük gondozást igényel: szomato-mentális okból	91475	14,45	28958	17,01	28346	19,97	15424	19,73	5659	62,39
szociális okból	68055	10,75	6589	3,87	10340	7,29	12861	16,46	2941	32,43
Az intézményben balesetet szenvedők száma	7938	1,25	1165	0,68	854	0,60	547	0,70	102	1,12
Az adott tanévben a szűrővizsgálatok száma	327312	51,69	100244	58,88	87552	61,69	50020	64,00	4977	54,87
Az összes orvosi vizsgálat száma	539272	85,17	161851	95,06	133823	94,30	77993	99,79	7617	83,98
A megvizsgáltak közül szakorvosi vizsgálatra utaltak száma	76487	23,37	17048	17,01	24525	28,01	19136	38,26	1640	32,95
Pályaalkalmassági célból	0	0,00	877	0,87	11103	12,68	11281	22,55	0	0,00
Szakorvosi vizsgálatra utaltak beutalóinak száma	79149	103	18242	107	28687	117	22103	115	1988	121
Védőoltások száma	307912	48,63	25252	14,83	662	0,47	635	0,81	997	10,99
Egészségvédelmi előadások száma	5365	0,85	1513	0,89	902	0,64	788	1,01	137	1,51
Személyes tanácsadás	72810	11,50	35690	20,96	29701	20,93	18987	24,29	2079	22,92

**A jelentett betegségek illetve elváltozások száma és 1000 gyermekre számított értéke  
a megvizsgáltak körében  
2016/2017**

Betegségek megnevezése	2. osztályosok		4. osztályosok		6. osztályosok		8. osztályosok		10. osztályosok		12. osztályosok	
	eset	%	eset	%	eset	%	eset	%	eset	%	eset	%
01. Beiratottak száma	74786		81021		75736		74034		83920		62761	
02. Megvizsgáltak száma	73416		79425		74279		72742		81206		61086	
03. Tartási rendellenesség	6592	89,79	8159	102,73	8448	113,73	8963	123,22	11267	138,75	7374	120,72
04. Scoliosis	3957	53,90	5749	72,38	6982	94,00	8039	110,51	11782	145,09	8533	139,69
05. Morbus Scheuermann	23	0,31	52	0,65	131	1,76	276	3,79	579	7,13	449	7,35
06. Chondropathiák	191	2,60	257	3,24	325	4,38	497	6,83	915	11,27	721	11,80
07. Lúdtalp	21489	292,70	24709	311,10	22344	300,81	19492	267,96	22438	276,31	15502	253,77
08. Fénytörési hibák	10309	140,42	14967	188,44	15338	206,49	16683	229,34	20552	253,08	17524	286,87
09. Kancsalság	505	6,88	518	6,52	456	6,14	391	5,38	513	6,32	305	4,99
10. Amblyopia	213	2,90	281	3,54	278	3,74	293	4,03	552	6,80	332	5,43
11. Színlátás zavarai	278	3,79	481	6,06	1348	18,15	1111	15,27	1440	17,73	899	14,72
12. Vakság és csökkent látás	352	4,79	423	5,33	411	5,53	465	6,39	727	8,95	509	8,33
13. Sükettség és hallásvesztés	460	6,27	527	6,64	413	5,56	464	6,38	573	7,06	391	6,40
14. Hypertónia	195	2,66	345	4,34	652	8,78	1257	17,28	1939	23,88	1538	25,18
15. Vitium, cardiomyopathiák	329	4,48	386	4,86	359	4,83	399	5,49	481	5,92	395	6,47
16. Ritmuszavarok	241	3,28	250	3,15	259	3,49	224	3,08	389	4,79	278	4,55
17. Nemfertőzőes vékony- és vastagbélgyulladás	29	0,40	27	0,34	37	0,50	57	0,78	119	1,47	161	2,64
18. Coeliakia és egyéb tápl. intol., allergia	875	11,92	971	12,23	883	11,89	816	11,22	1152	14,19	903	14,78
19. Krónikus vesebetegségek	133	1,81	156	1,96	129	1,74	143	1,97	205	2,52	150	2,46
20. Visszamaradt here	93	1,27	56	0,71	37	0,50	12	0,16	9	0,11	3	0,05
21. Havivérzés zavarai	3	0,04	7	0,09	61	0,82	229	3,15	788	9,70	627	10,26
22. Diabetes mellitus	110	1,50	167	2,10	184	2,48	208	2,86	292	3,60	249	4,08
23. Golyva	65	0,89	181	2,28	357	4,81	423	5,82	633	7,79	655	10,72
24. Obesitas	7795	106,18	9760	122,88	8971	120,77	8645	118,84	10285	126,65	7786	127,46
25. Kóros soványság	1866	25,42	1991	25,07	1817	24,46	1662	22,85	2071	25,50	1205	19,73
26. Növekedés elmaradása	439	5,98	430	5,41	398	5,36	316	4,34	382	4,70	235	3,85
27. Anaemia	224	3,05	273	3,44	373	5,02	410	5,64	501	6,17	396	6,48
28. Asthma	1700	23,16	2301	28,97	1883	25,35	1827	25,12	2143	26,39	1608	26,32
29. Allergiás rhinitis	1505	20,50	1997	25,14	2124	28,59	2412	33,16	4016	49,45	3074	50,32
30. Atopias, allergiás bőr és nyálkahártya jel.	897	12,22	1163	14,64	1099	14,80	1123	15,44	1521	18,73	1048	17,16
31. Szomatiform zavarok	94	1,28	90	1,13	108	1,45	103	1,42	281	3,46	194	3,18
32. Evési és alvási zavarok	31	0,42	37	0,47	60	0,81	71	0,98	147	1,81	115	1,88
33. Iskolai teljesítmény sajátos zavarai	2158	29,39	2584	32,53	2557	34,42	2313	31,80	2061	25,38	1013	16,58
34. Magatartási és emocionális zavarok	1295	17,64	1505	18,95	1408	18,96	1258	17,29	1115	13,73	647	10,59
35. Epilepszia	215	2,93	245	3,08	261	3,51	244	3,35	328	4,04	205	3,36
36. Agyi bénulás és egyéb bénulásos szindróma	123	1,68	129	1,62	133	1,79	111	1,53	143	1,76	102	1,67

**A jelentett betegségek illetve elváltozások száma  
a megvizsgált fiúk és lányok körében  
2016/2017**

Betegségek megnevezése	2. osztályosok		4. osztályosok		6. osztályosok		8. osztályosok		10. osztályosok		12. osztályosok	
	fiú	lány	fiú	lány	fiú	lány	fiú	lány	fiú	lány	fiú	lány
01. Beiratottak száma	38373	36413	41487	39534	39049	36687	37745	36289	43993	39927	31111	31650
02. Megvizsgáltak száma	37686	35730	40668	38757	38207	36072	37063	35679	42612	38594	30319	30767
03. Tartási rendellenesség	3611	2981	4363	3796	4564	3884	4874	4089	6575	4692	4028	3346
04. Scoliosis	1991	1966	2719	3030	3300	3682	3899	4140	5751	6031	3719	4814
05. Morbus Scheuermann	11	12	30	22	56	75	151	125	371	208	232	217
06. Chondropathiák	112	79	127	130	168	157	260	237	409	506	253	468
07. Lúdtalp	11702	9787	13002	11707	12050	10294	10582	8910	12384	10054	7939	7563
08. Fénytörési hibák	4695	5614	6746	8221	6853	8485	7318	9365	9072	11480	7379	10145
09. Kancsalság	235	270	258	260	236	220	206	185	269	244	140	165
10. Amblyopia	110	103	123	158	145	133	138	155	309	243	178	154
11. Színlátás zavarai	255	23	440	41	1247	101	1040	71	1364	76	856	43
12. Vakság és csökkent látás	179	173	185	238	178	233	209	256	362	365	256	253
13. Sükettség és hallásvesztés	238	222	263	264	237	176	256	208	331	242	202	189
14. Hypertónia	102	93	188	157	391	261	870	387	1443	496	1174	364
15. Vitium, cardiomyopathiák	169	160	208	178	185	174	207	192	225	256	189	206
16. Ritmuszavarok	124	117	115	135	124	135	105	119	197	192	132	146
17. Nemfertőzőes vékony- és vastagbélgyulladás	13	16	13	14	26	11	27	30	66	53	72	89
18. Coeliakia és egyéb tápl. intol., allergia	379	496	445	526	409	474	331	485	470	682	334	569
19. Krónikus vesebetegségek	68	65	85	71	63	66	71	72	86	119	69	81
20. Visszamaradt here	93	0	56	0	37	0	12	0	9	0	3	0
21. Havivérzés zavarai	0	3	0	7	0	61	0	229	0	788	0	627
22. Diabetes mellitus	55	55	95	72	88	96	107	101	142	150	105	144
23. Golyva	17	48	64	117	114	243	122	301	121	512	129	526
24. Obesitas	4042	3753	5122	4638	4732	4239	4444	4201	5715	4570	4105	3681
25. Kóros soványság	1027	839	1033	958	977	840	923	739	1087	984	524	681
26. Növekedés elmaradása	225	214	233	197	229	169	148	168	132	250	54	181
27. Anaemia	98	126	132	141	107	266	92	318	76	425	58	338
28. Asthma	1070	630	1403	898	1133	750	1048	779	1198	945	818	790
29. Allergiás rhinitis	872	633	1165	832	1179	945	1397	1015	2322	1694	1685	1389
30. Atopias, allergiás bőr és nyálkahártya jel.	425	472	525	638	499	600	527	596	780	741	505	543
31. Szomatoform zavarok	61	33	60	30	67	41	55	48	128	153	76	118
32. Evési és alvási zavarok	14	17	17	20	29	31	22	49	50	97	29	86
33. Iskolai teljesítmény sajátos zavarai	1359	799	1646	938	1572	985	1405	908	1345	716	626	387
34. Magatartási és emocionális zavarok	896	399	1047	458	925	483	787	471	643	472	309	338
35. Epilepszia	123	92	149	96	141	120	126	118	151	177	102	103
36. Agyi bénulás és egyéb bénulásos szindróma	72	51	69	60	72	61	58	53	81	62	61	41

**A jelentett betegségek illetve elváltozások  
1000 fiúra és lányra számítva  
2016/2017**

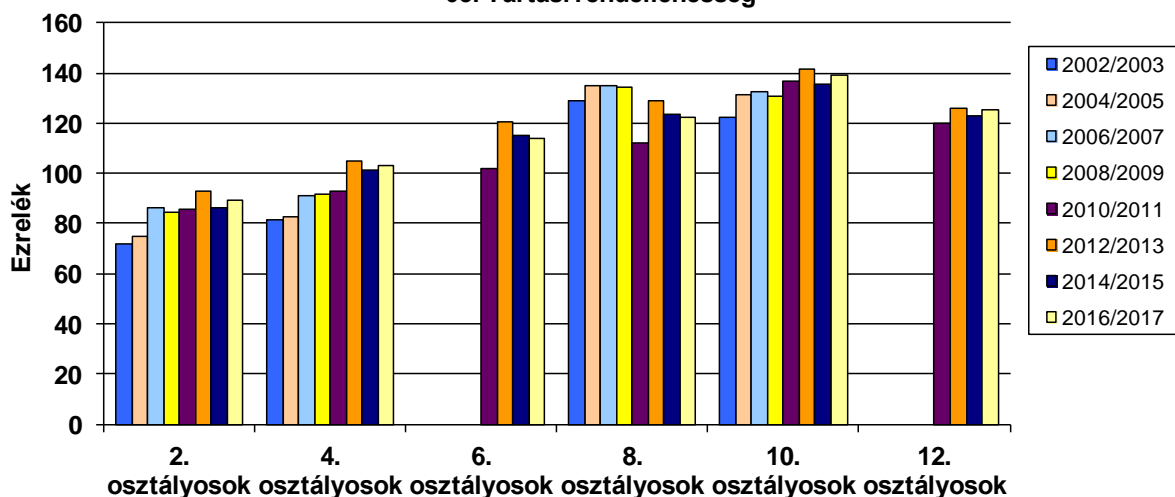
Betegségek megnevezése	2. osztályosok		4. osztályosok		6. osztályosok		8. osztályosok		10. osztályosok		12. osztályosok	
	fiú	lány	fiú	lány	fiú	lány	fiú	lány	fiú	lány	fiú	lány
01. Beiratottak száma	38373	36413	41487	39534	39049	36687	37745	36289	43993	39927	31111	31650
02. Megvizsgáltak száma	37686	35730	40668	38757	38207	36072	37063	35679	42612	38594	30319	30767
03. Tartási rendellenesség	95,82	83,43	107,28	97,94	119,45	107,67	131,51	114,61	154,30	121,57	132,85	108,75
04. Scoliosis	52,83	55,02	66,86	78,18	86,37	102,07	105,20	116,03	134,96	156,27	122,66	156,47
05. Morbus Scheuermann	0,29	0,34	0,74	0,57	1,47	2,08	4,07	3,50	8,71	5,39	7,65	7,05
06. Chondropathiák	2,97	2,21	3,12	3,35	4,40	4,35	7,02	6,64	9,60	13,11	8,34	15,21
07. Lúdtalp	310,51	273,92	319,71	302,06	315,39	285,37	285,51	249,73	290,62	260,51	261,85	245,82
08. Fénytörési hibák	124,58	157,12	165,88	212,12	179,37	235,22	197,45	262,48	212,90	297,46	243,38	329,74
09. Kancsalság	6,24	7,56	6,34	6,71	6,18	6,10	5,56	5,19	6,31	6,32	4,62	5,36
10. Amblyopia	2,92	2,88	3,02	4,08	3,80	3,69	3,72	4,34	7,25	6,30	5,87	5,01
11. Színlátás zavarai	6,77	0,64	10,82	1,06	32,64	2,80	28,06	1,99	32,01	1,97	28,23	1,40
12. Vakság és csökkent látás	4,75	4,84	4,55	6,14	4,66	6,46	5,64	7,18	8,50	9,46	8,44	8,22
13. Sükettség és hallásvesztés	6,32	6,21	6,47	6,81	6,20	4,88	6,91	5,83	7,77	6,27	6,66	6,14
14. Hypertónia	2,71	2,60	4,62	4,05	10,23	7,24	23,47	10,85	33,86	12,85	38,72	11,83
15. Vitium, cardiomyopathiák	4,48	4,48	5,11	4,59	4,84	4,82	5,59	5,38	5,28	6,63	6,23	6,70
16. Ritmuszavarok	3,29	3,27	2,83	3,48	3,25	3,74	2,83	3,34	4,62	4,97	4,35	4,75
17. Nemfertőzőes vékony- és vastagbélgyulladás	0,34	0,45	0,32	0,36	0,68	0,30	0,73	0,84	1,55	1,37	2,37	2,89
18. Coeliakia és egyéb tápl. intoler., allergia	10,06	13,88	10,94	13,57	10,70	13,14	8,93	13,59	11,03	17,67	11,02	18,49
19. Krónikus vesebetegségek	1,80	1,82	2,09	1,83	1,65	1,83	1,92	2,02	2,02	3,08	2,28	2,63
20. Visszamaradt here	2,47	0,00	1,38	0,00	0,97	0,00	0,32	0,00	0,21	0,00	0,10	0,00
21. Havivérzés zavarai	0,00	0,08	0,00	0,18	0,00	1,69	0,00	6,42	0,00	20,42	0,00	20,38
22. Diabetes mellitus	1,46	1,54	2,34	1,86	2,30	2,66	2,89	2,83	3,33	3,89	3,46	4,68
23. Golyva	0,45	1,34	1,57	3,02	2,98	6,74	3,29	8,44	2,84	13,27	4,25	17,10
24. Obesitas	107,25	105,04	125,95	119,67	123,85	117,51	119,90	117,74	134,12	118,41	135,39	119,64
25. Kóros soványság	27,25	23,48	25,40	24,72	25,57	23,29	24,90	20,71	25,51	25,50	17,28	22,13
26. Növekedés elmaradása	5,97	5,99	5,73	5,08	5,99	4,69	3,99	4,71	3,10	6,48	1,78	5,88
27. Anaemia	2,60	3,53	3,25	3,64	2,80	7,37	2,48	8,91	1,78	11,01	1,91	10,99
28. Asthma	28,39	17,63	34,50	23,17	29,65	20,79	28,28	21,83	28,11	24,49	26,98	25,68
29. Allergiás rhinitis	23,14	17,72	28,65	21,47	30,86	26,20	37,69	28,45	54,49	43,89	55,58	45,15
30. Atopias, allergiás bőr és nyálkahártya jel.	11,28	13,21	12,91	16,46	13,06	16,63	14,22	16,70	18,30	19,20	16,66	17,65
31. Szomatiform zavarok	1,62	0,92	1,48	0,77	1,75	1,14	1,48	1,35	3,00	3,96	2,51	3,84
32. Evési és alvási zavarok	0,37	0,48	0,42	0,52	0,76	0,86	0,59	1,37	1,17	2,51	0,96	2,80
33. Iskolai teljesítmény sajátos zavarai	36,06	22,36	40,47	24,20	41,14	27,31	37,91	25,45	31,56	18,55	20,65	12,58
34. Magatartási és emocionális zavarok	23,78	11,17	25,75	11,82	24,21	13,39	21,23	13,20	15,09	12,23	10,19	10,99
35. Epilepszia	3,26	2,57	3,66	2,48	3,69	3,33	3,40	3,31	3,54	4,59	3,36	3,35
36. Agyi bénulás és egyéb bénulásos szindróma	1,91	1,43	1,70	1,55	1,88	1,69	1,56	1,49	1,90	1,61	2,01	1,33

## **Függelék**

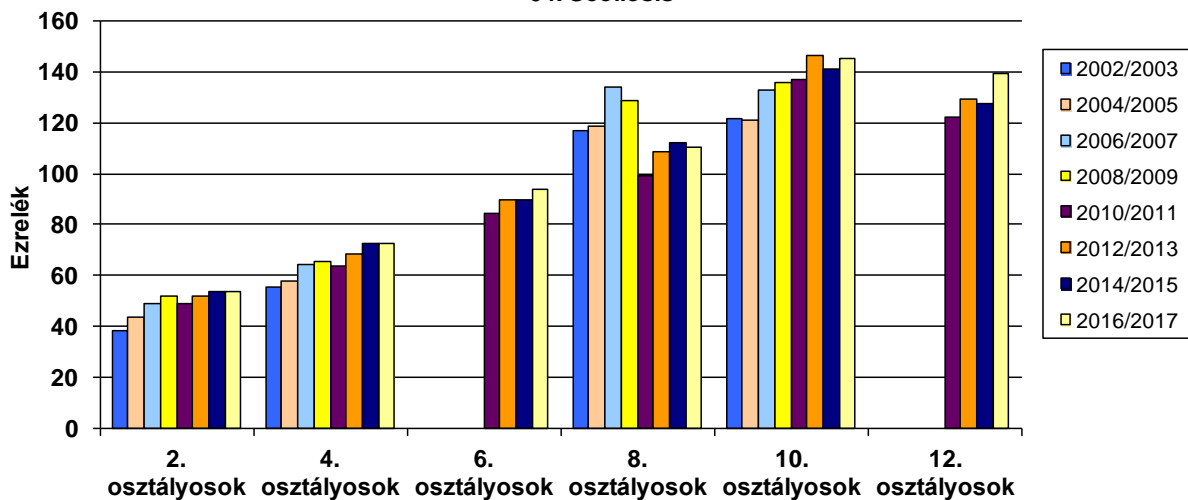
## Morbiditási adatlapon jelentendő betegségek megnevezése

01. Beiratottak száma
02. Megvizsgáltak száma
03. Tartási rendellenesség
04. Scoliosis
05. Morbus Scheuermann
06. Chondropathiák
07. Lúdtalp
08. Fénytörési hibák és alkalmazkodási nehézségek
09. Kancsalság
10. Amblyopia
11. Színlátás zavarai
12. Vakság és csökkent látás
13. Süketség és hallásvesztés
14. Hypertónia
15. Vitium, cardiomyopathiák
16. Ritmuszavarok
17. Nemfertőzőeses vékony- és vastagbélgyulladások
18. Coeliakia és egyéb táplálkozási intolerancia, allergia
19. Krónikus vesebetegségek
20. Visszamaradt here
21. Havivérzés zavarai
22. Diabetes mellitus
23. Golyva
24. Obesitas
25. Kóros soványság
26. Növekedés elmaradása
27. Anaemia
28. Asthma
29. Allergiás rhinitis
30. Atopiás, allergiás bőr és nyálkahártya jelenségek
31. Szomatiform zavarok
32. Evési és alvási zavarok
33. Iskolai teljesítmény sajátos zavarai
34. Magatartási és emocionális zavarok
35. Epilepszia
36. Agyi bénulás és egyéb bénulásos szindrómák

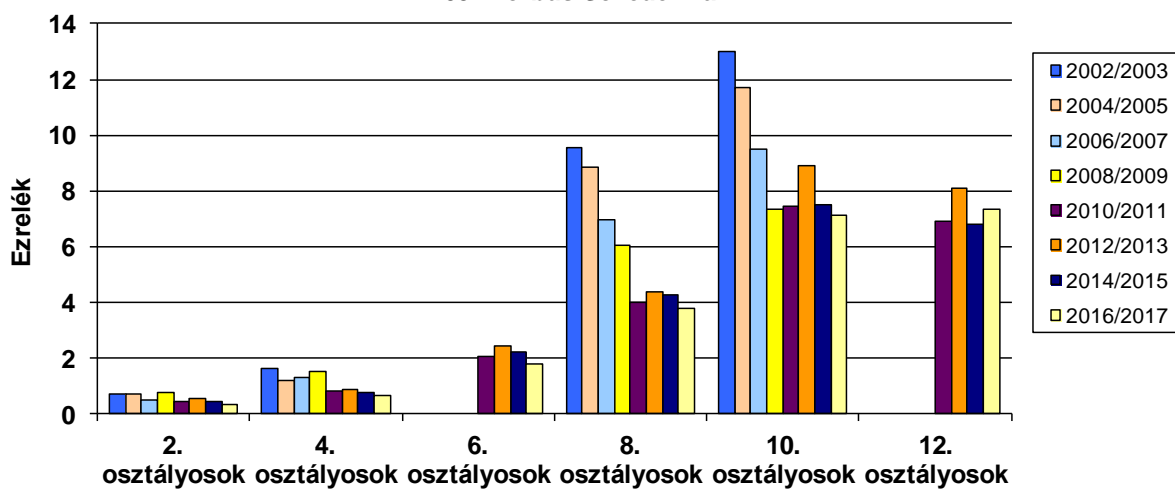
### 03. Tartási rendellenesség



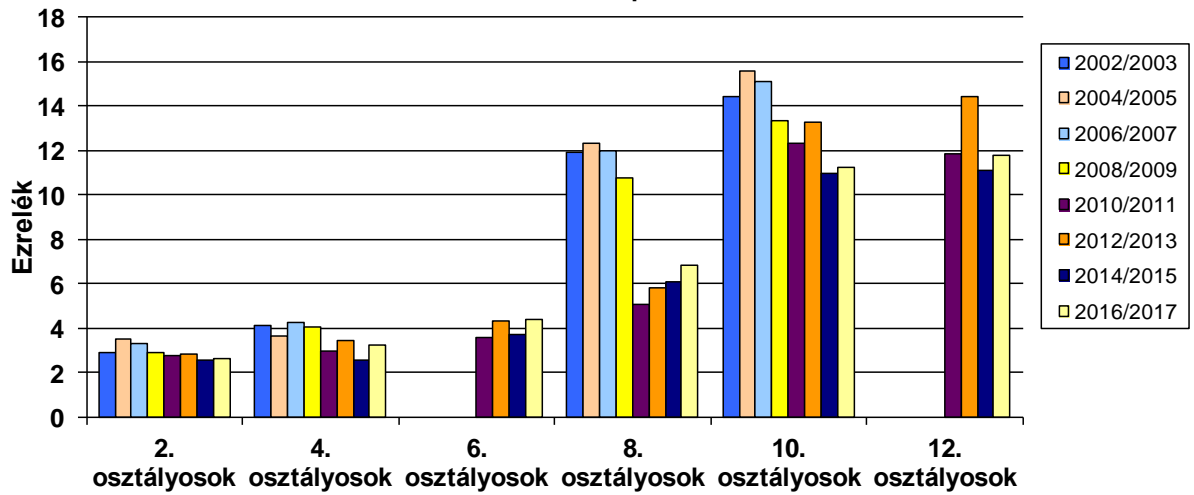
### 04. Scoliosis



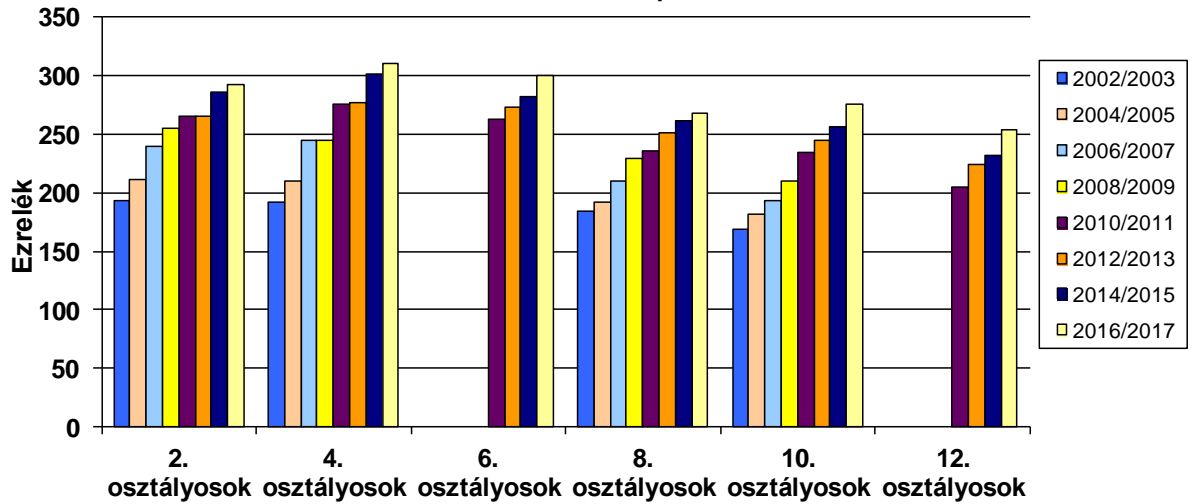
### 05. Morbus Scheuermann



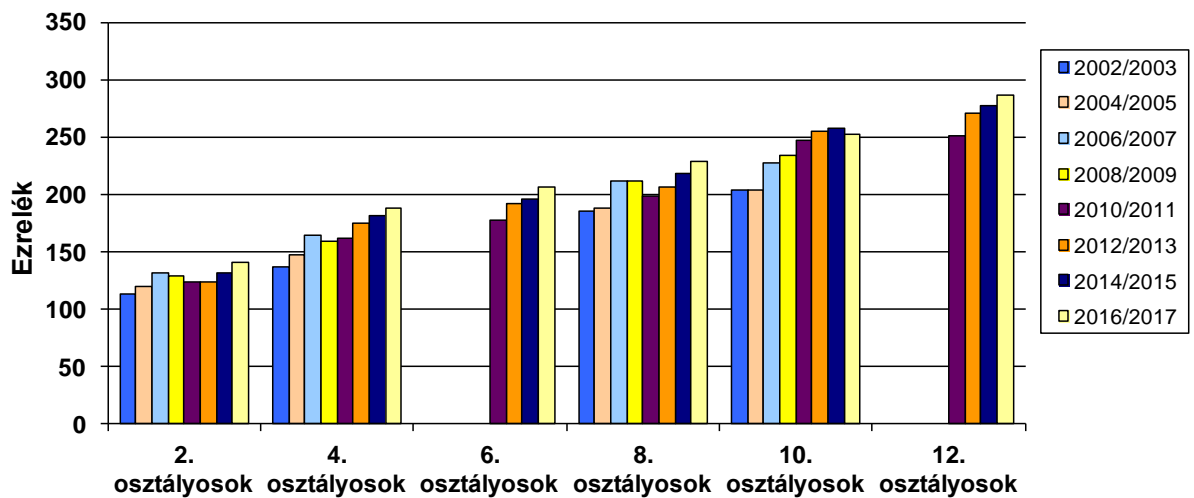
### 06. Chondropathiák



### 07. Lúdtalp

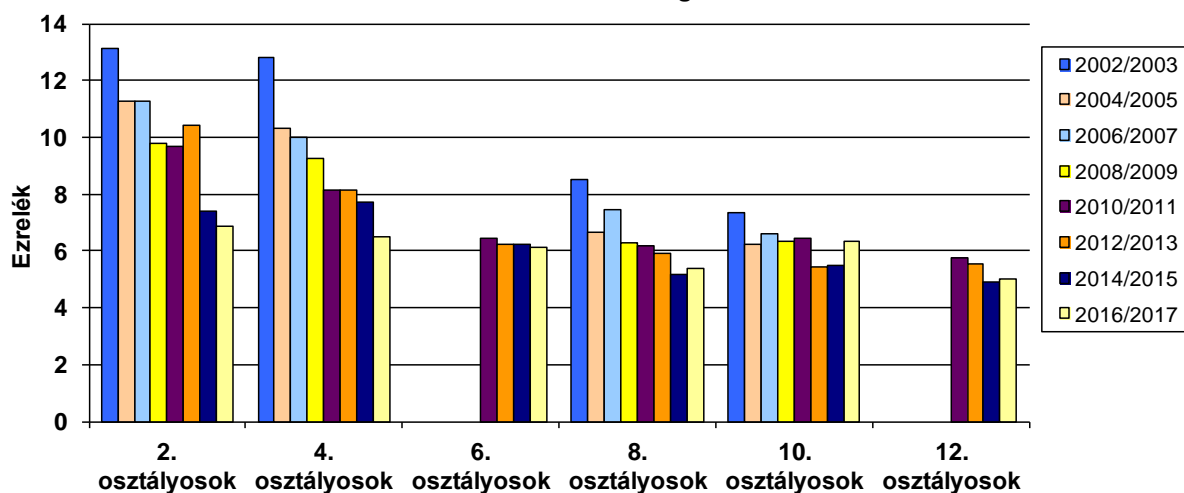


### 08. Fénytörési hibák

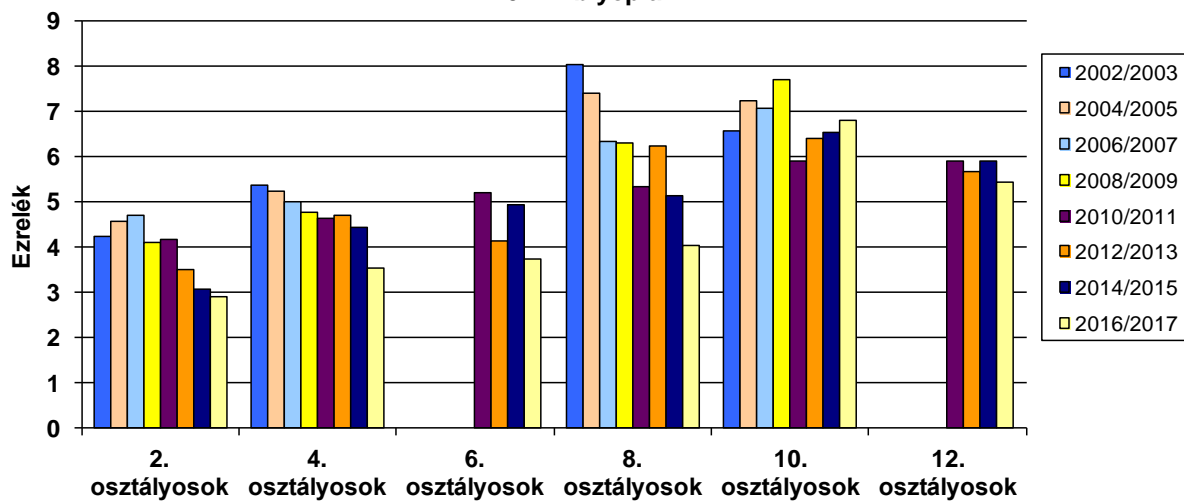




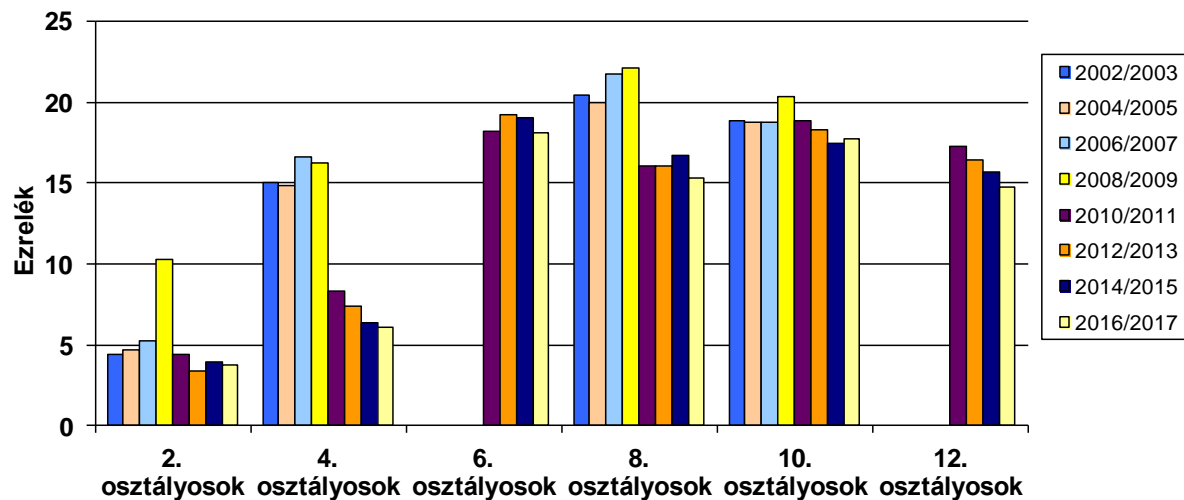
### 09. Kancsalság



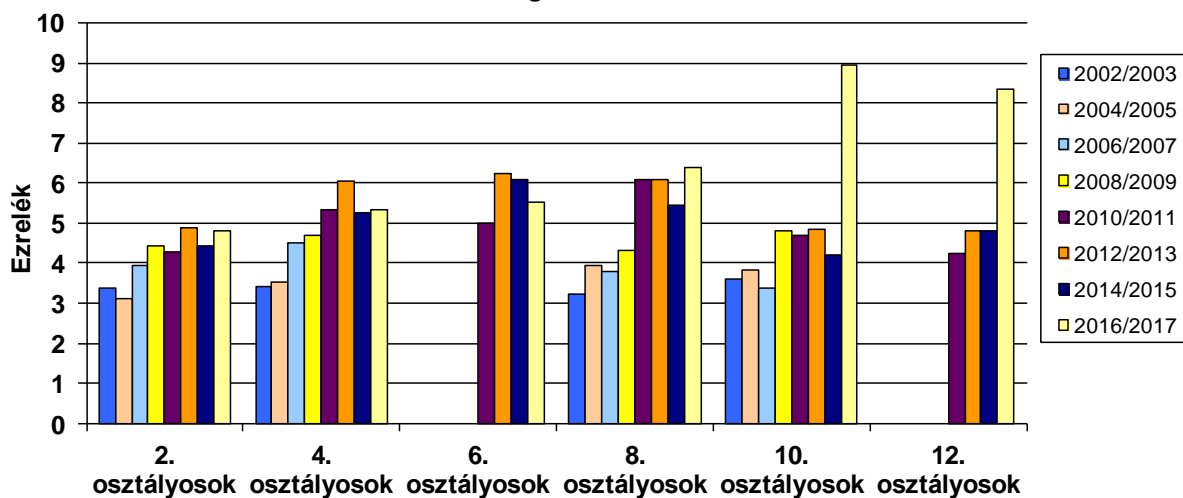
### 10. Amblyopia



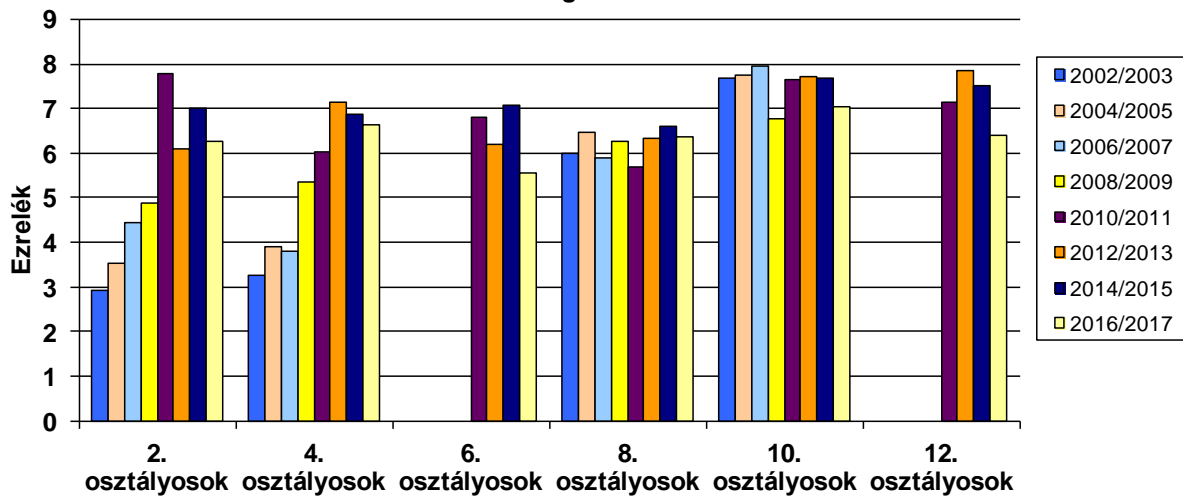
### 11. Színlátás zavarai



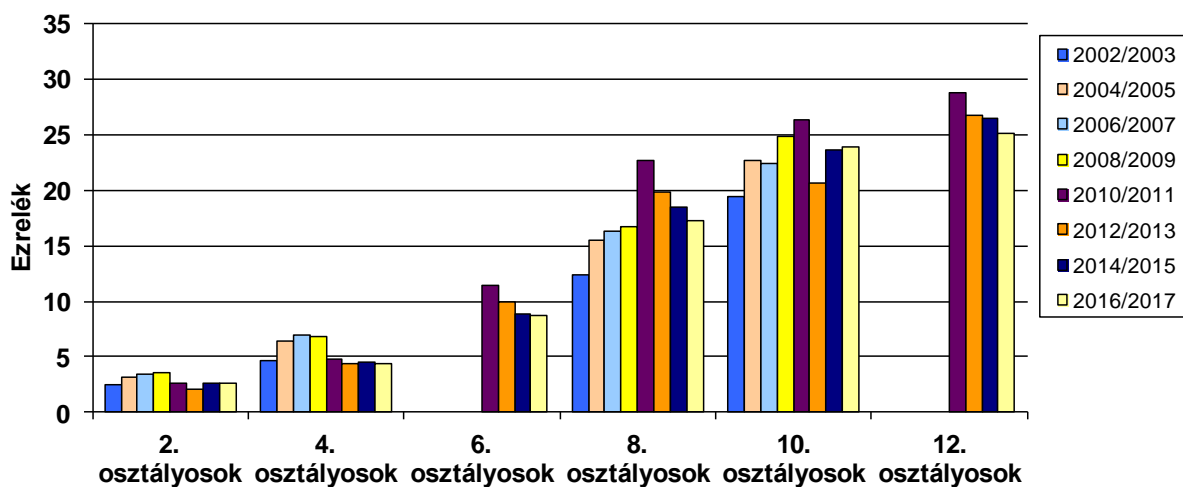
### 12. Vakság és csökkent látás



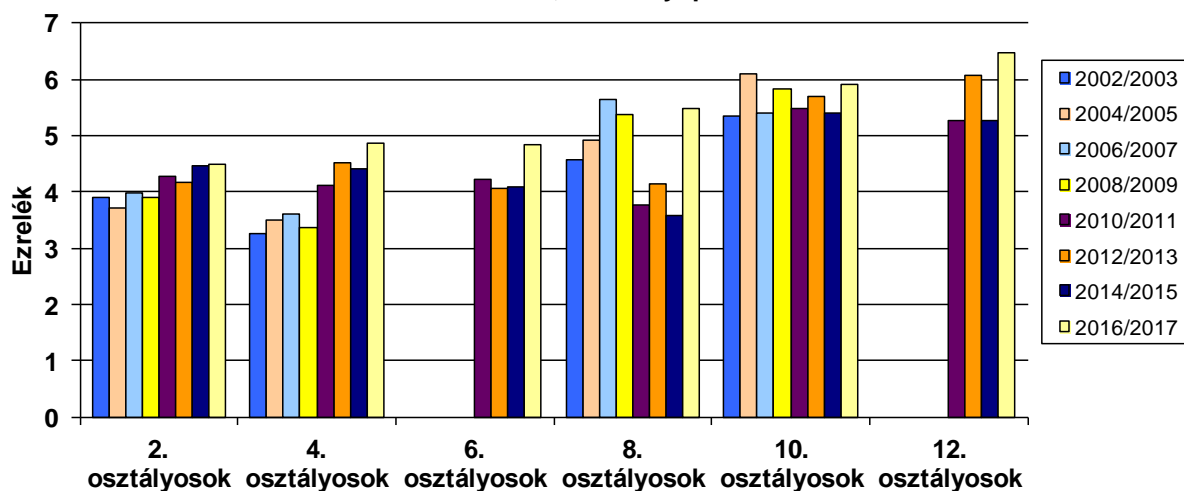
### 13. Sükettség és hallásvesztés



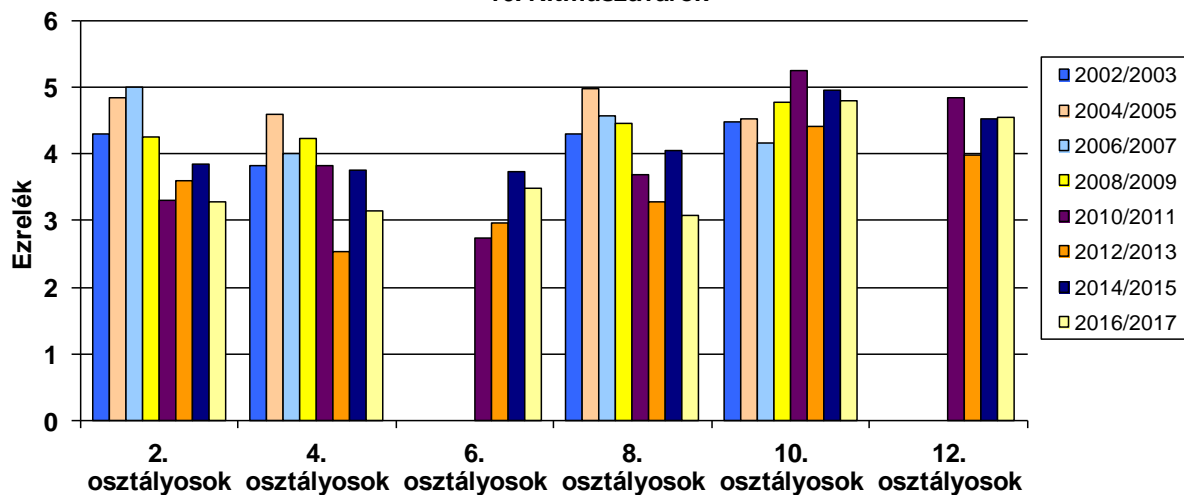
### 14. Hypertonia



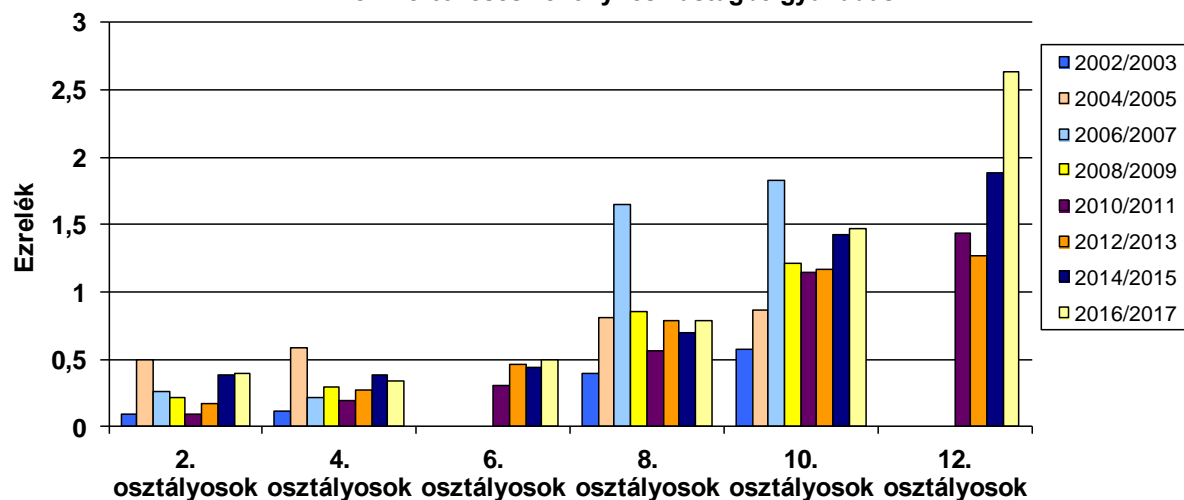
### 15. Vitium, cardiomyopathia



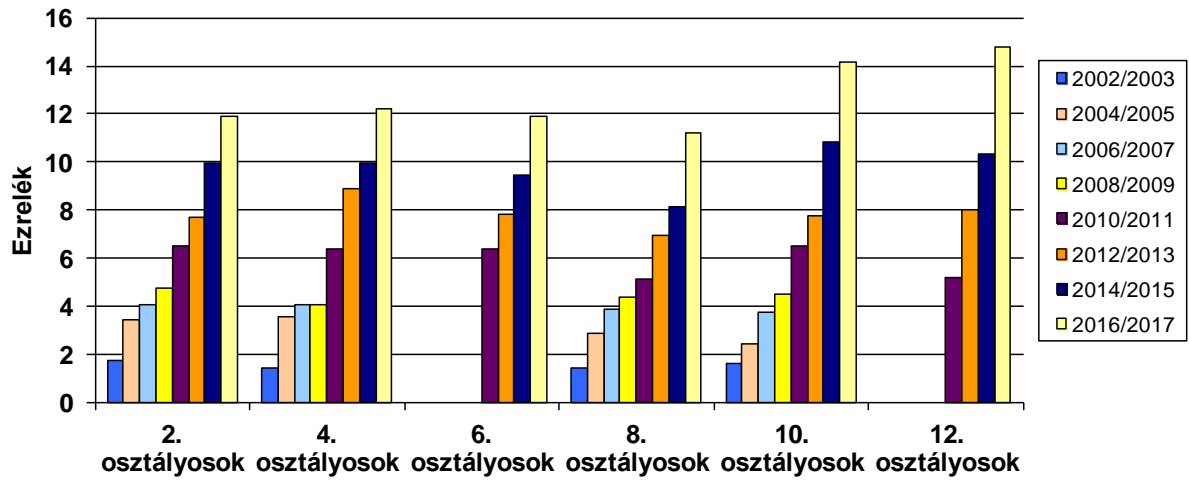
### 16. Ritmuszavarok



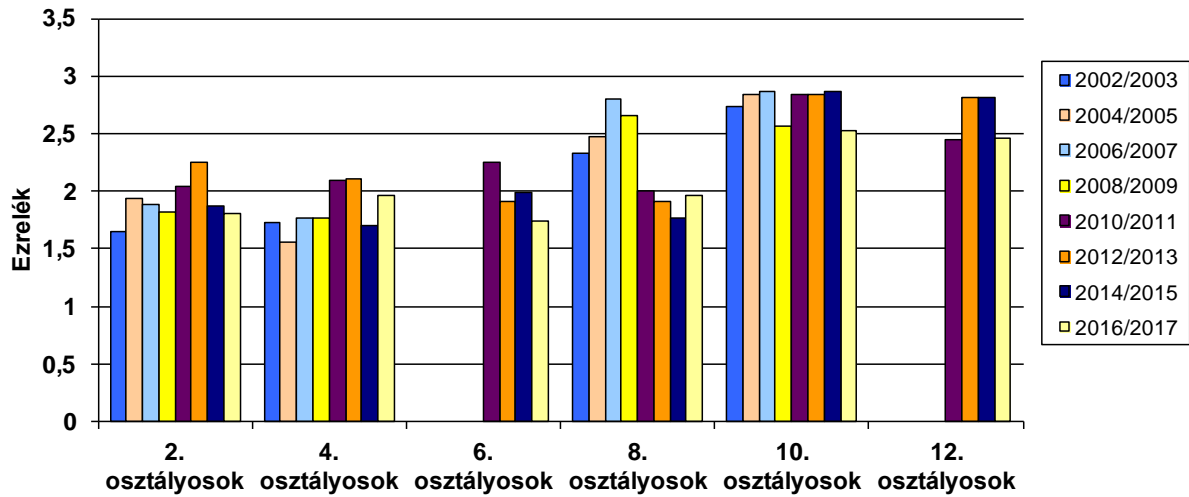
### 17. Nem fertőzőes vékony- és vastagbélgyulladás



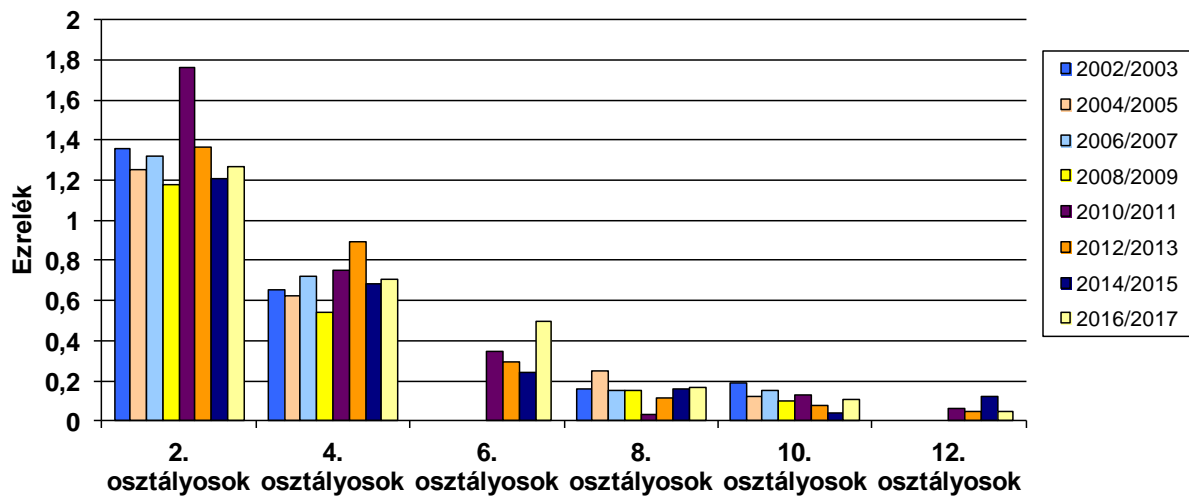
### 18. Coeliakia és egyéb táplálék intolerancia, allergia



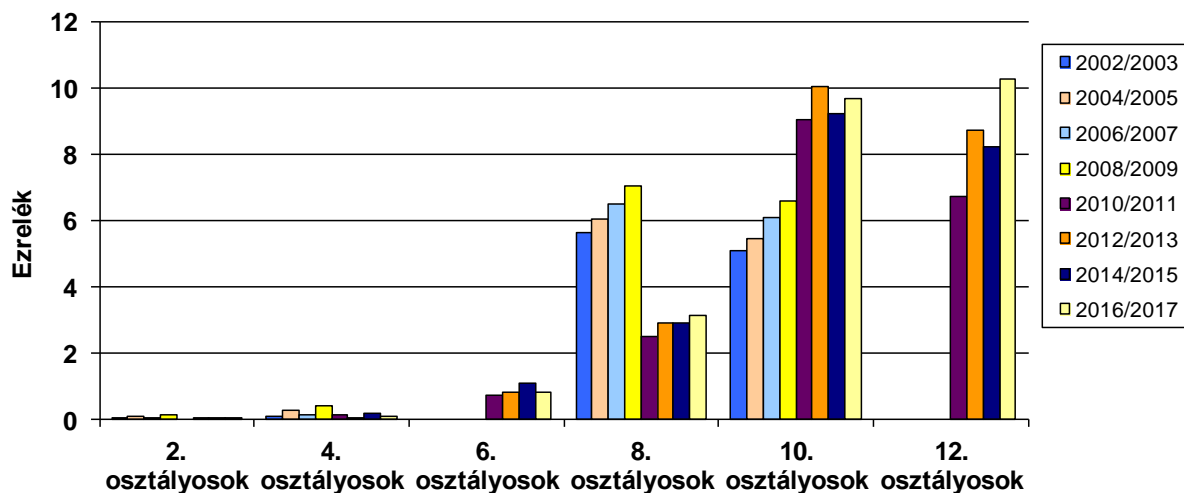
### 19. Krónikus vesebetegségek



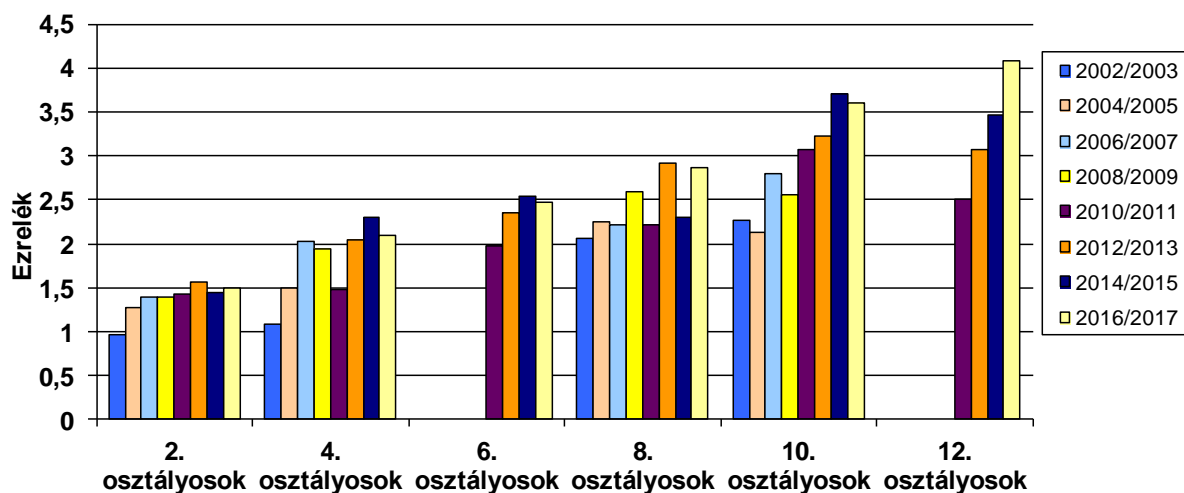
### 20. Visszamaradt here



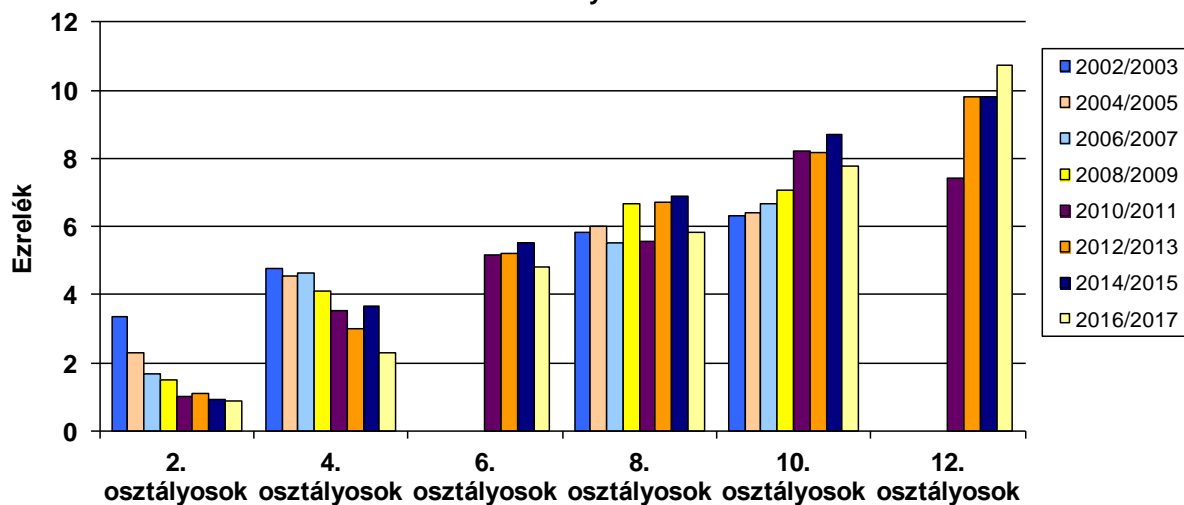
### 21. Havivérzés zavarai



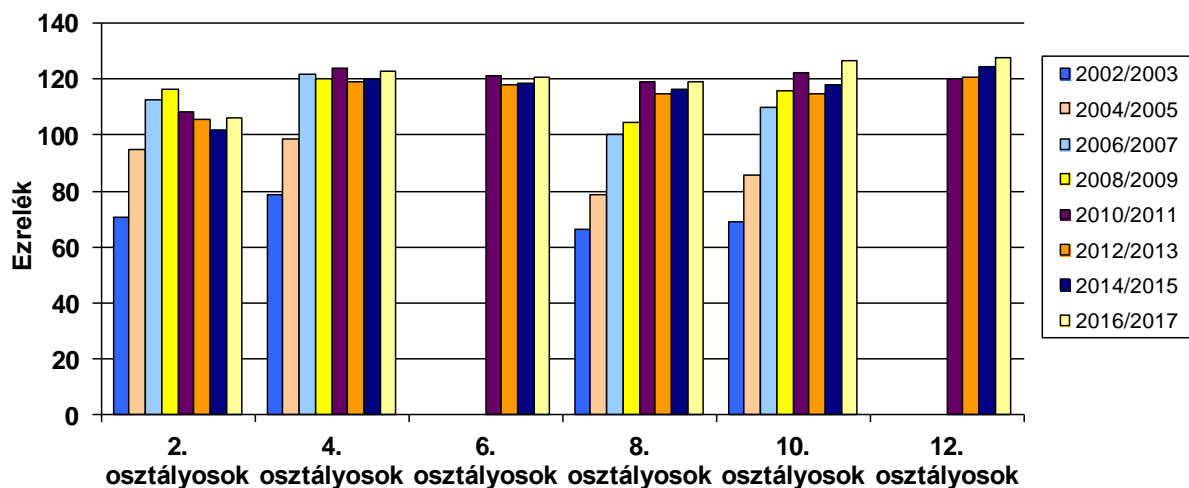
### 22. Diabetes mellitus



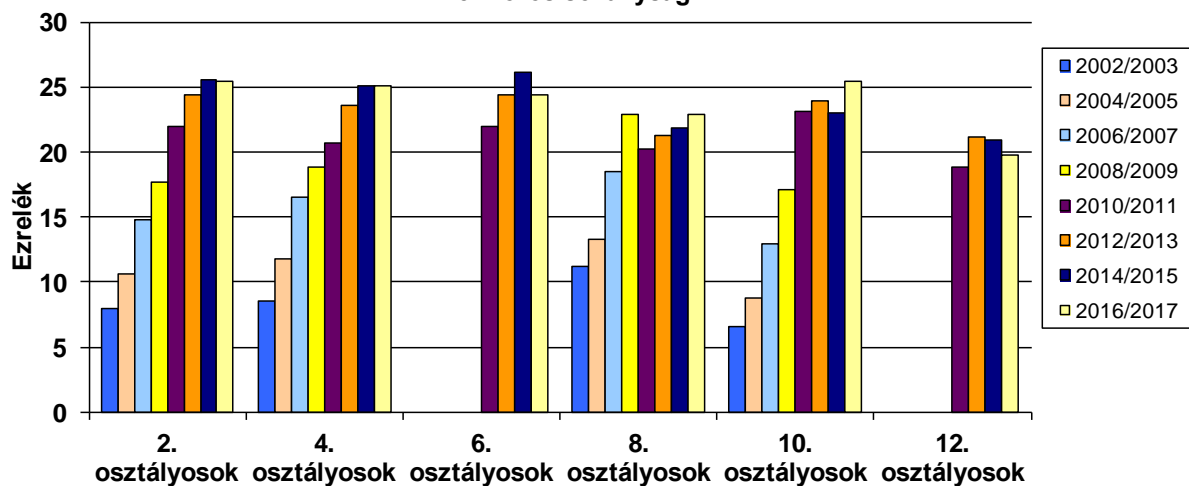
### 23. Golyva



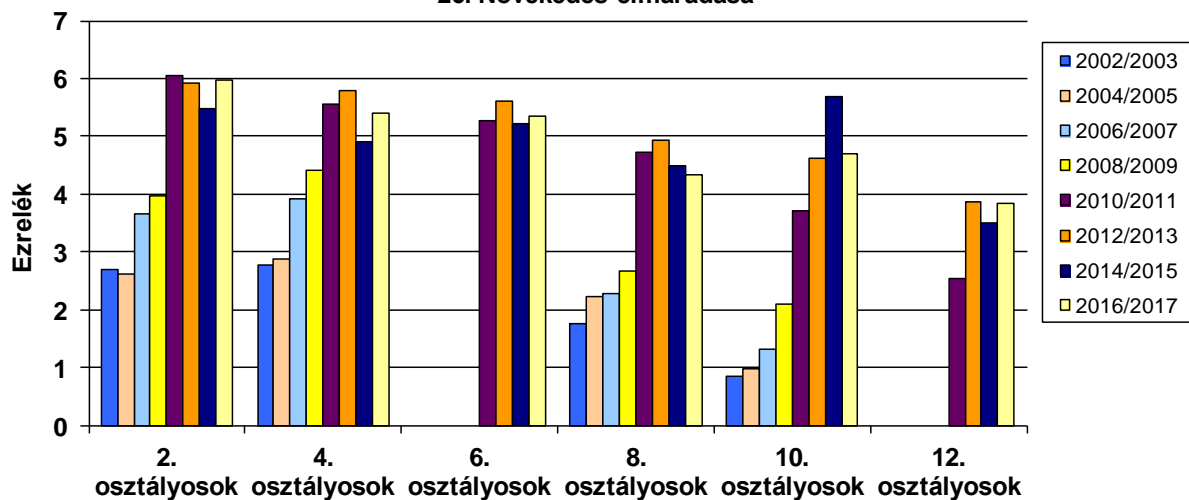
### 24. Obesitas



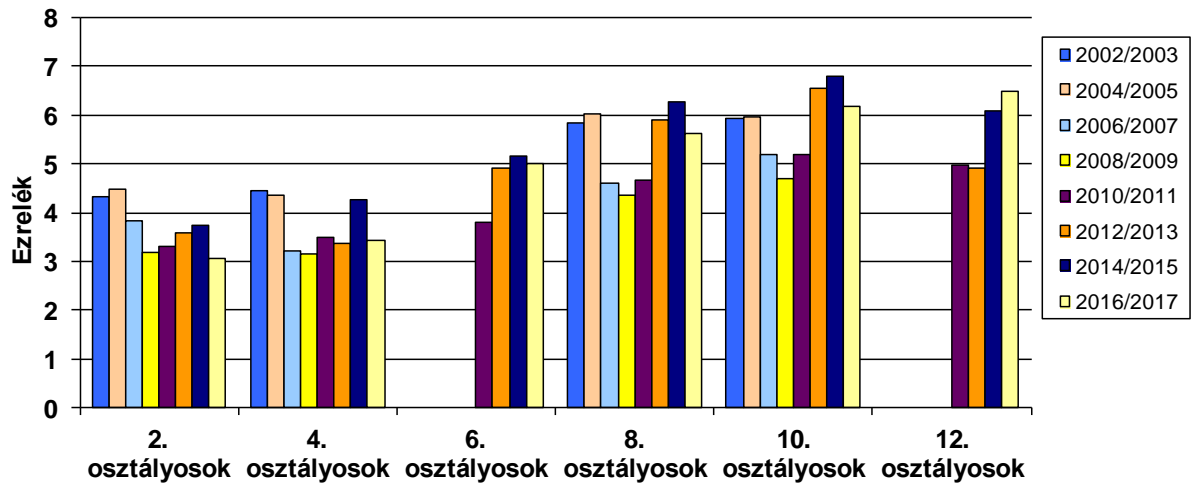
### 25. Kóros soványtság



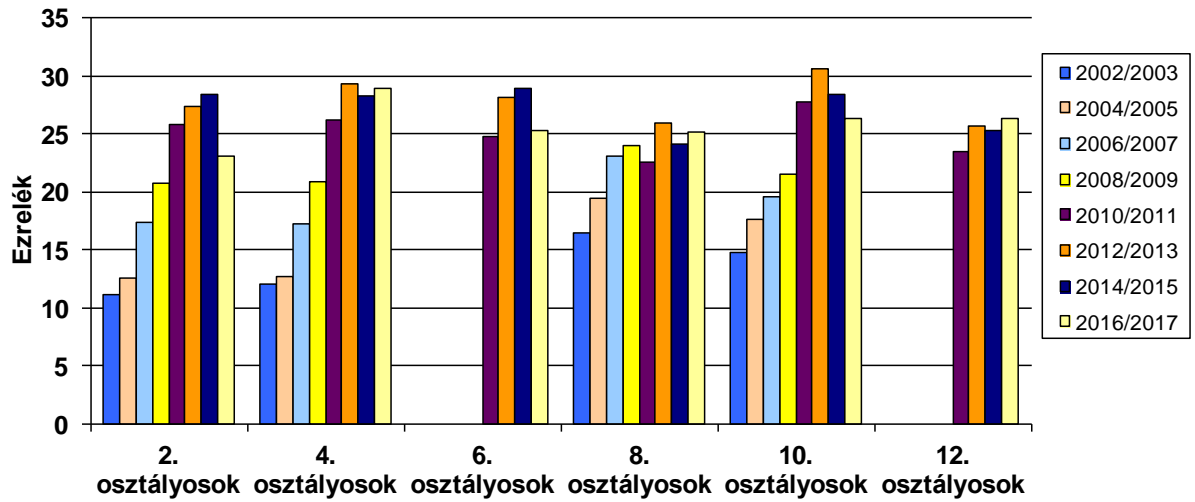
### 26. Növekedés elmaradása



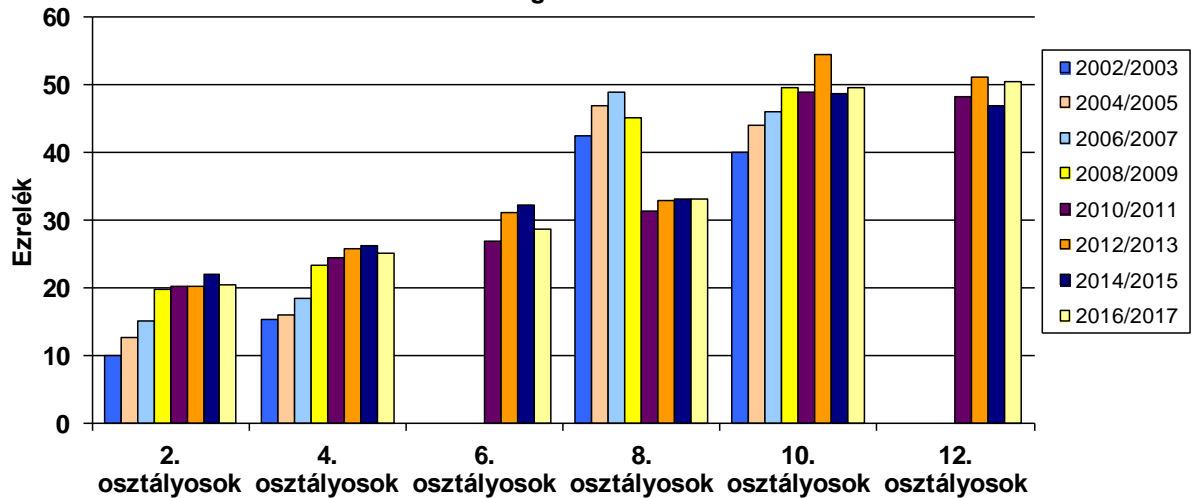
### 27. Anaemia



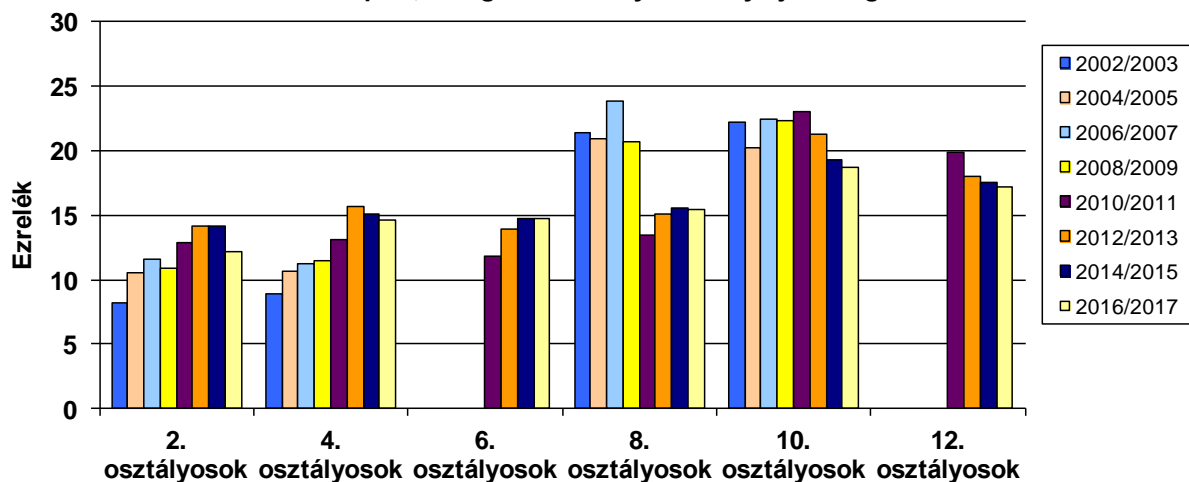
### 28. Asthma



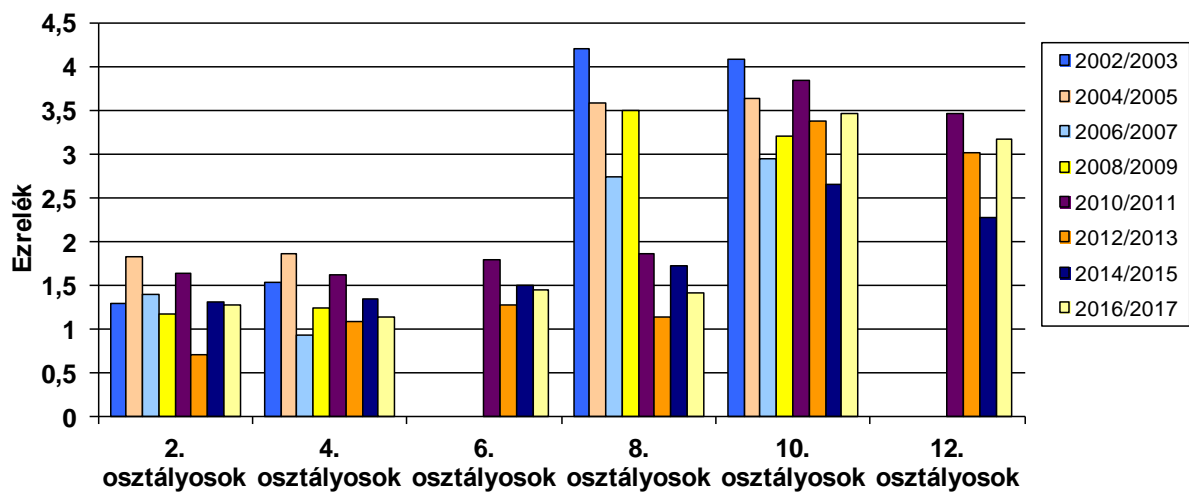
### 29. Allergiás rhinitis



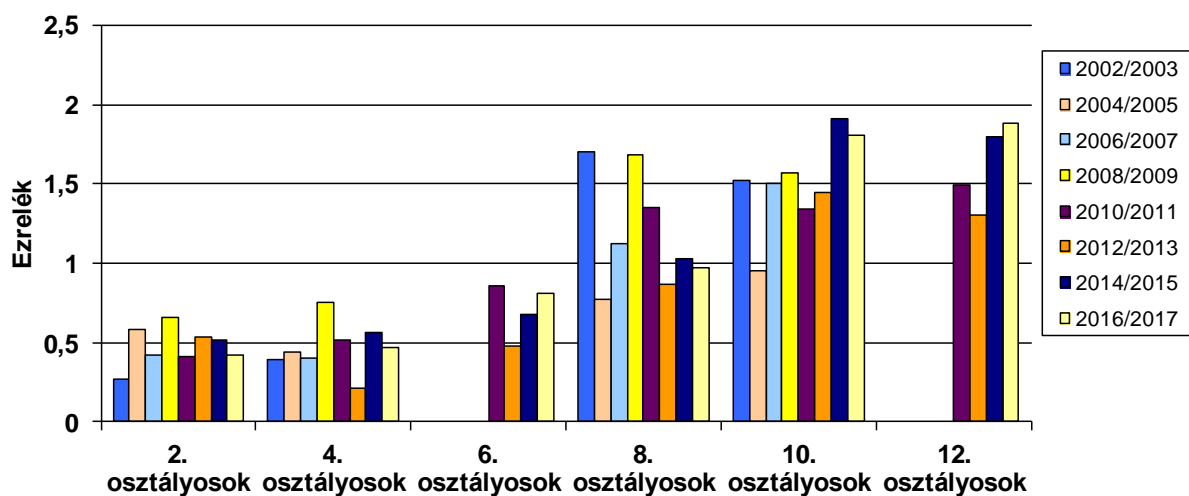
### 30. Atópiás, allergiás bőr és nyálkahártya jelenségek



### 31. Szomatoform zavarok

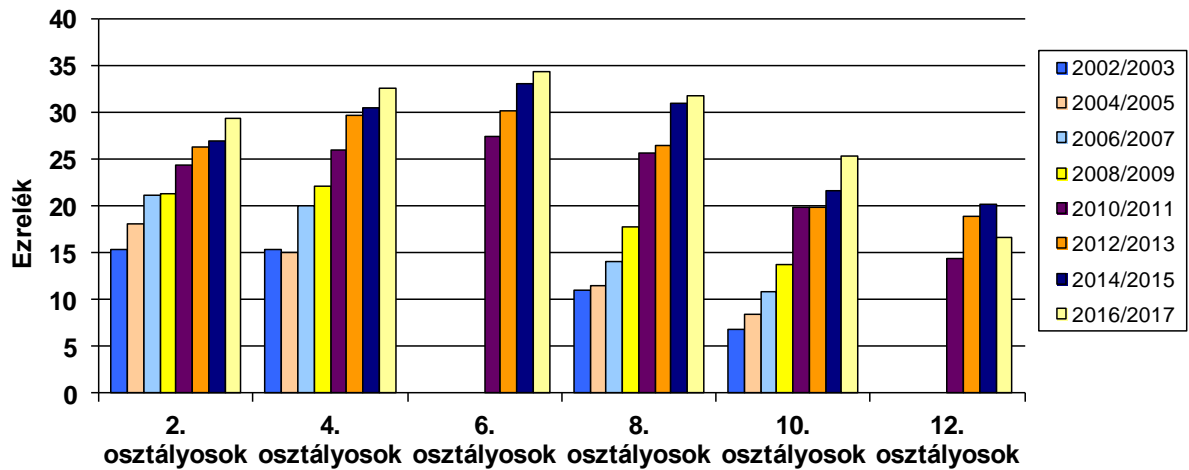


### 32. Evési és alvási zavarok

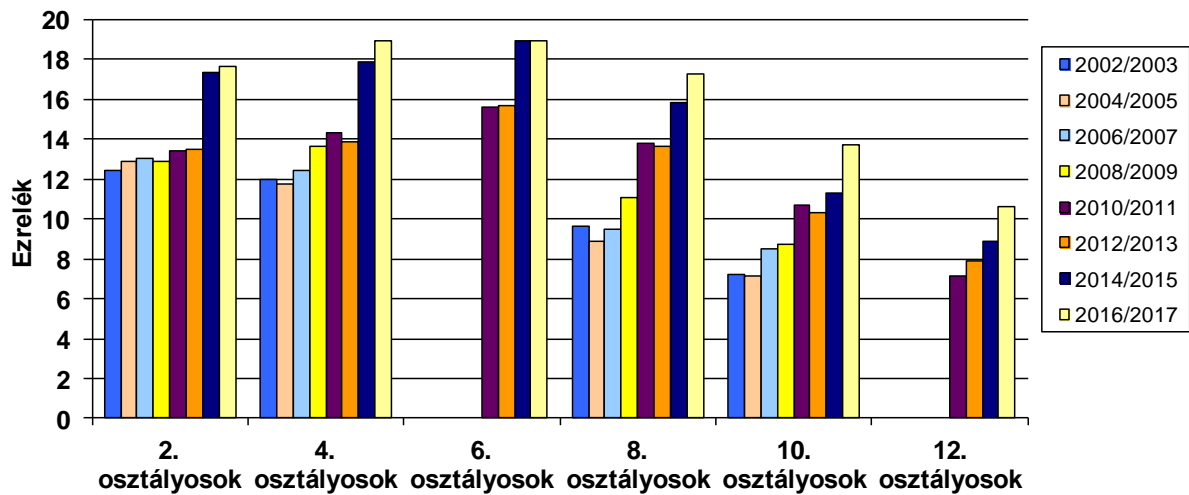




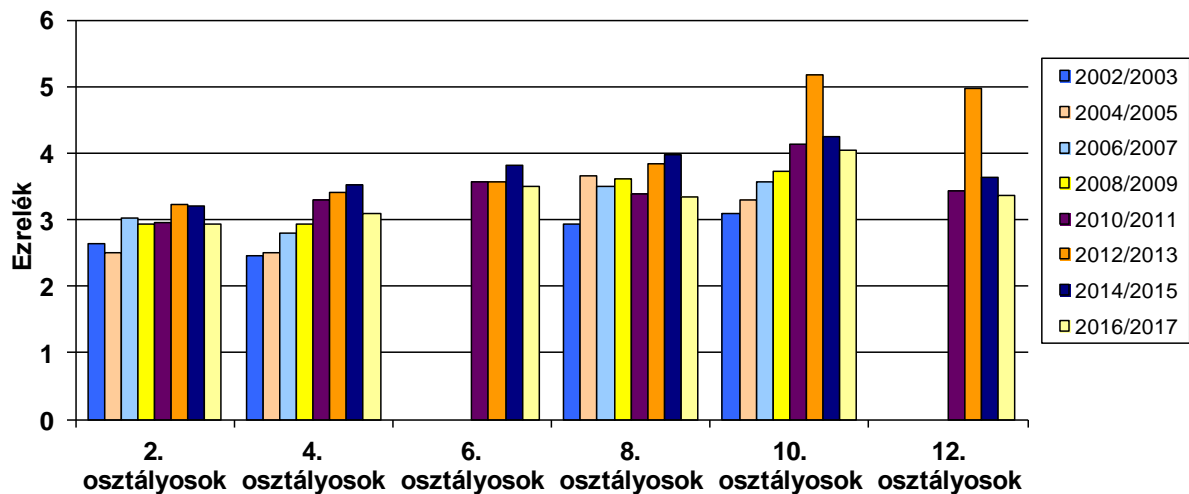
### 33. Iskolai teljesítmény sajátos zavarai



### 34. Magatartási és emocionális zavarok



### 35. Epilepszia



### 36. Agyi bénulás és egyéb bénulásos szindróma

