

**Összefoglaló jelentés
a 2008/2009. tanévben végzett
iskola-egészségügyi munkáról**



Összeállította az
Országos Gyermekeségügyi Intézet

**Összefoglaló jelentés
a 2008/2009. tanévben végzett
iskola-egészségügyi munkáról**

A 19/2005. (VI. 7.) EüM rendelettel módosított 76/2004. (VIII. 19.) ESzCsM rendeletben 1002/05 nyilvántartási szám alatt szerepel a Jelentés az Iskola-egészségügyi munkáról c. adatgyűjtés és adatszolgáltatás rendje.

Az orvosok és védőnők jelentésadási kötelezettségének határideje az iskolaévet követő szeptember 15-e. A statisztikai adatokat az Országos Szakfelügyeleti Módszertani Központ összesíti.

Az alábbiakban bemutatjuk a 2008/2009. tanévben végzett munkáról szóló jelentőlapok tábláinak értékelését, összehasonlítva az előző tanév adataival.

A jelentésben szereplő normál tantervű oktatási intézmények száma

	2007/2008		2008/2009	
	Óvoda	4451	46,68 %	4348
Általános iskola	3393	35,58 %	3344	35,66 %
Gimnázium	591	6,20 %	588	6,27 %
Szakközépiskola	665	6,97 %	655	6,98 %
Szakiskola	435	4,56 %	443	4,72 %
Összesen	9535	100 %	9378	100 %

A jelentésben szereplő intézmények száma a 2008/2009. tanévben csökkent. A szakiskolák kivételével minden intézménytípus esetében csökkent a jelentést küldők száma a megelőző tanévihez képest. A 2007/2008. tanévben került bevezetésre az online jelentőrendszer, a vizsgált tanévben változtatás nem történt, így a két év adata összehasonlítható.

(1. sz. melléklet)

A jelentésben szereplő sajátos nevelési igényű gyermekeket oktató oktatási intézmények száma

	2007/2008		2008/2009	
	Óvoda	42	13,82 %	46
Általános iskola	166	54,61 %	142	50,0 %
Speciális szakiskola	96	31,58 %	96	33,80 %
Összesen	304	100 %	284	100 %

A sajátos nevelési igényű gyermekeket ellátó jelentést küldő intézmények száma összességében szintén csökkent. Az óvodák száma emelkedett, az általános iskolák száma csökkent, a speciális szakiskolák száma nem változott. (2. sz. melléklet)

Az intézmények számának összehasonlítása az iskola-egészségügyi jelentés és az Oktatási-statisztikai évkönyv adatai szerint

	Iskola-egészségügyi jelentés	Oktatási-statisztikai évkönyv
Óvoda	4394 (4348+46)	4355
Általános iskola	3486 (3344+142)	3363
Gimnázium	588	837
Szakközépiskola	655	908
Szakiskola	539 (443+96)	736 (586+150)
Összesen	9662	10199

Az iskola-egészségügyi jelentés adatait az Oktatási statisztikai évkönyv adataival összevetve megállapítható, hogy több óvodából és általános iskolából érkezett jelentés, mint amennyi az Oktatási és Kulturális Minisztérium adataiban található. A két adatgyűjtés között vannak eltérések. Az eltérések valószínűsíthető oka, hogy az oktatási statisztikában az óvodák száma nem tartalmazza a gyógypedagógiai óvodákat. Azok a középiskolák, ahol gimnáziumi és szakközépiskolai képzés is folyik mind a két helyen szerepelnek. A két adatforrásból származó adatok különbségének kiderítése azonban további vizsgálatot igényel. Célszerű lenne az iskola-egészségügyi adatok gyűjtése során az oktatási statisztikai évkönyv módszereinek átvétele, hogy az adatgyűjtés teljességét megállapíthassuk.

A jelentést beküldő intézményekbe beíratottak száma

	2007/2008		2008/2009	
Óvoda	319322	18,70%	298745	18,26%
Általános iskola	818902	47,95%	769660	47,03%
Gimnázium	201241	11,78%	202522	12,38%
Szakközépiskola	226393	13,26%	218221	13,34%
Szakiskola	119391	6,99%	121879	7,45%
Gyógypedagógiai óvoda	856	0,05%	726	0,04%
Gyógypedagógiai ált. isk.	13138	0,77%	10261	0,63%
Speciális szakiskola	8585	0,50%	10169	0,62%
Túlkoros képzés			4188	0,26%
Összesen	1707828	100,00%	1636371	100,00%

A jelentést beküldő intézményekbe beíratottak száma összességében csökkent, ami a jelentést beküldők számának csökkenésével párhuzamban áll. A gimnáziumokba, szakiskolákba, valamint a speciális szakközépiskolákba járó gyermekek száma növekedett. Ebben a tanévben bevezetésre került a Túlkoros képzés fogalma, amelybe azokat a tanulókat sorolták, akik az eddigi kategóriákba nem fértek bele. Az Oktatási-statisztikai évkönyvben ezzel a kategóriával nem találkoztam.

A tanulók számának összehasonlítása az iskola-egészségügyi jelentés és az Oktatási-statisztikai évkönyv adatai alapján

	Iskola-egészségügyi jelentés	Oktatási-statisztikai évkönyv
Óvoda	298745	324269
Általános iskola	769660	765822
Gimnázium	202522	203602
Szakközépiskola	218221	236518
Szakiskola	121879	123865
Gyógypedagógiai óvoda	726	1408
Gyógypedagógiai ált. isk.	10261	22817
Speciális szakiskola	10169	9785
Túlkoros képzés	4188	
Összesen	1636371	1688086

A két adat forrást összehasonlítva megállapíthatjuk, hogy a tanulók 97 %-a szerepel az iskola-egészségügyi jelentésben. A jelentésben az általános iskolai tanulók létszáma több, mint az oktatási évkönyvben. Magyarázható lenne azzal, hogy az évkönyvben a 8 és 6 osztályos gimnáziumba járó tanulók a gimnazista tanulók létszámát növelik (26633 fő). Azonban, ezt a körülményt figyelembe véve az általános iskolások és gimnazisták száma együttesen is magasabb az iskola-egészségügyi jelentésben. A jelentésben a speciális szakiskolákba járó tanulók száma is meghaladja a minisztérium adataiban szereplőt. Az oktatási-statisztikai évkönyv adatai a nappali képzésben tanulók számát tartalmazza.

A jelentést küldő iskola-egészségügyi tevékenységet végző orvosok és védőnők száma

	2007/2008	2008/2009
Főfoglalkozású iskola orvos	292	278
Budapesten	82	77
Házi gyermekorvos	1502	1479
Budapesten	313	309
Háziorvos	1357	1303
Részfoglalkozású orvos	198	201
Orvos összesen	3349	3261
100 iskolára jutó orvosok száma	34,0	33,8
Teljes munkaidejű. isk. védőnő	1440	1420
Budapesten	287	291
Részmunkaidejű isk. védőnő	3334	3277
Védőnő összesen	4774	4697
100 iskolára jutó védőnők száma	48,5	48,6

Az iskola-egészségügyi ellátását elsősorban a házi gyermekorvosi és a vegyes praxisú házi orvosi szolgálat végzi, nagyrészt a területi ellátási kötelezettséggel dolgozó védőnők segítségével.

Az iskolákat ellátó, jelentést küldő orvosok száma csökkent az előző tanévhez viszonyítva. A főfoglalkozású iskolaorvosok, a házi gyermekorvosok, a vegyes praxist ellátó házi orvosok száma csökkent, a részfoglalkozású gyermekgyógyász, belgyógyász és egyéb szakvizsgával rendelkező orvosok száma növekedett a jelentés adatai szerint. Ha 100 jelentést küldő iskolára vetítve vizsgáljuk meg az orvos szám változást, akkor az iskolákat ellátó orvosok száma lényegében nem változott, mivel a jelentést küldő intézetek száma is csökkent. A KSH adatai szerint 2008-ben 401 olyan orvos dolgozott, aki rendelkezett iskola-egészségtan, ifjúságvédelem szakvizsgával, ám a jelentés adatai szerint 3261 orvos dolgozik e területen (Forrás KSH). (3. sz. melléklet)

Az iskola-egészségügyi ellátásban dolgozó teljes- és részmunkaidejű védőnők száma szintén csökkent. A 100 iskolára jutó védőszám változatlan a megelőző tanévhez viszonyítva. (4. sz. melléklet)

A jelentésben szereplő oktatási intézmények iskolaorvosi tevékenységének néhány mutatója

	2007/2008		2008/2009	
	Száma	100 tanulóra	Száma	100 tanulóra
Beíratottak száma (a)*	1707828		1636371	
Közülük gondozást igényel szomato-mentális okból	228226	13,36 (a)	223380	13,65 (a)
szociális okból	184201	10,79 (a)	187997	11,49 (a)
Balesetet szenvedők	10058	0,59 (a)	10007	0,61 (a)
Orvos által megvizsgált tanulók száma (b)*	1160699	67,96 (a)	1107397	67,67 (a)
Összes orvosi vizsgálat száma	1732740	149 (b)	1634426	148 (b)
A megvizsgáltak közül szakorvosi vizsgálatra utaltak száma (c)*	222609	19,19 (b)	207842	18,77 (b)
pályaalkalmassági célból	29424	2,54 (b)	23350	2,11 (b)
Szakorvosi vizsgálatra utaltak beutalóinak száma	237414	107 (c)	228358	110 (c)
Védőoltások száma	420674	24,63 (a)	390068	23,84 (a)
Egészségvédelmi előadások száma	25529	1,49 (a)	21020	1,28 (a)
Személyes tanácsadás	178047	10,43 (a)	195499	11,95 (a)

* A zárójelben a betű azt jelzi, hogy az egyes arányszámok esetében mely tanulósám a viszonyítási alap.

A 2008/2009. tanévben csökkent a jelentést küldő intézmények száma, így csökkent az intézményekbe beíratottak száma, valamint az orvos által megvizsgált tanulók száma is. A tanév során a beíratottak 67,67 %-a részesült orvosi vizsgálatban. A gondozást igénylő tanulók aránya emelkedett mind szomato-mentális, mind szociális ok miatt, amely beleillik az utóbbi négy év trendjébe. Növekedett az orvosok által regisztrált balesetet aránya is. 100 megvizsgált tanulóra 148 vizsgálat jutott, amely szinte azonos az előző évvel. A tanévben csökkent a szakorvosi vizsgálatra utaltak aránya és a pályaalkalmassági célból beutalt tanulók aránya is. A vizsgált tanévben 100 tanulóra valamivel több beutaló jutott, mint a 2007/2008-as tanévben. A 100 tanulóra jutó védőoltások és egészségvédelmi előadások száma csökkent, de emelkedett a személyes tanácsadáson résztvevő gyermekek aránya. (5. sz. melléklet)

A jelentésben szereplő oktatási intézményekben folyó iskolavédőnői tevékenység néhány mutatója

	2007/2008	2008/2009
Iskola-egészségügyi tevékenységre fordított összes idő	996630,93 óra (jelentett) 1172356 óra (összeadott, 100%)*	992082,15 óra (jelentett) 1111475 óra (összeadott, 100%)*
1 védőnőre jutó idő	245,6 óra	236,6 óra
Iskola-egészségügyi tevékenységben részt vett gyermekek száma	4701778	2604438,12
<i>Osztályvizsgálatok száma</i>	125436	120921
Osztályvizsgálaton részt vevő gyermekek száma	2197951	2108069
Osztályvizsgálatra fordított idő	721656,52 óra (61,56%)	680104,81 óra (61,19%)
1 gyermekre jutó idő	0,33 óra	0,32 óra
<i>Csoportos egészségnevelés</i>		
Foglalkozás tanítási időben Alkalmak száma	135240	129671
Részt vevő gyermekek száma	2634356	2535603
A tevékenységre fordított idő	175638,53 óra (14,98%)	164840,26 óra (14,83%)
Foglalkozás tanítási időn kívül Alkalmak száma	22993	22118
Részt vevő gyermekek száma	349451	335905
A tevékenységre fordított idő	41560,38 óra (3,54%)	40151,16 óra (3,61%)
<i>Egyéni tanácsadás</i>		
Alkalmak száma	143052	143687,5
Részt vevő gyermekek száma	305023	311220
A tevékenységre fordított idő	233500,67 óra (19,92%)	226378,51 óra (20,37%)
1 gyermekre jutó idő	0,77 óra	0,73 óra
Intézkedések száma	32762	31298
Ellenőrzési alkalmak száma	27727	27359

* A jelentést készítő által összeadott óraszám, amely az osztályvizsgálatokra fordított idő, tanítási időben és tanítási időn kívüli foglalkozásokra fordított idő és az egyéni tanácsadásra fordított idő összege.

A 2008/2009. tanévben összességében csökkent a védőnők iskola-egészségügyi tevékenységre fordított ideje. A jelentett iskola-egészségügyi tevékenységre fordított összes idő kevesebb, mint az egyes résztevékenységekre fordított jelentett idő összege. Az alábbiakban viszonyítási alapként az összeadott időt fogom használni. Mivel a jelentésben az össz védőnői szám csökkent, így a védőnők iskola-egészségügyi tevékenységre fordított idejére jobban következtethetünk az 1 védőnőre jutó időből, amelyből látható, hogy az 1 védőnőre jutó iskola-egészségügyi tevékenységre fordított idő így is csökkent. A tevékenységekben részt vett gyermekek száma jelentősen – majdnem a felére - csökkent az előző tanévhez viszonyítva. A gyermekek száma meghaladhatja a beiratkozott tanulók számát, mivel egy gyermek több tevékenységben, illetve többször is részt vehetett az adott tevékenységben a tanév folyamán. A tevékenységekben részt vett gyermekek száma viszont csak egész szám lehet. Csoportos egészségnevelésre ugyan annyi időt, osztályvizsgálatokra kevesebb, egyéni tanácsadásra viszont több időt fordítottak a védőnők, mint az előző tanévben. Az osztályvizsgálat során 1 gyermek vizsgálatára átlagosan 19,2 perc jutott, az egyéni tanácsadás alkalmával 43,8 perc. Az intézkedések valamint az ellenőrzési alkalmak száma csökkent.

Védőnők által végzett vizsgálatok

	2007/2008				2008/2009			
	Szűrésre kötelezettek száma	Megvizsgáltak száma	További vizsgálatot igénylők (Kiszúrtek)		Szűrésre kötelezettek száma	Megvizsgáltak száma	További vizsgálatot igénylők (Kiszúrtek)	
			Száma	%			Száma	%
Testsúlymérés	1005843	987977	95639	9,7	954784	938071	98479	10,5
Testi fejlettség >90 percentil			80676	8,2			79654	8,5
Testi fejlettség <3 percentil			20049	2,0			19596	2,1
Magasság	1001582	983376	14151	1,4	950574	934173	17137	1,8
Látásélesség	946667	904978	88563	9,8	913352	882358	87402	9,9
Színlátás	678020	626224	9687	1,5	678234	653204	10478	1,6
Hallásvizsgálat	826789	724814	10852	1,5	839446	776415	12275	1,6
Golyvaszűrés	512115	495441	3303	0,7	490895	476175	3154	0,7
Mozgásszervek	998019	969933	202457	20,9	947655	926509	201024	21,7
Vérnyomás mérés	991419	960941	14126	1,5	942064	912990	13695	1,5
Ált. személyi higiéné	1108689	1091584	23914	2,2	1108689	1061034	23389	2,2
Tetvesség	1271785	1251480	52896	4,2	1271785	1181266	49209	4,2

A 2008/2009. tanévben testsúlymérés során további vizsgálatokat igénylő gyerekek aránya 0,8 százalékponttal emelkedett, a megelőző évhez képest. Nagyobb arányban találtak 90 percentil feletti és 3 percentil alatti testi fejlettségű tanulókat. **A gyermekek előző tanévnél magasabb arányát nagyobb részét találták kórosan alacsonynak.** Látásélesség-, színlátás-, hallásvizsgálat valamint a golyvaszűrés során kiszűrt, további vizsgálatot igénylő gyermekek aránya szinte nem változott. A mozgásszervek vizsgálata során az előző tanévhez képest több eltérést regisztráltak a védőnők. A kiszűrt tetvesek aránya az elmúlt tanévben csaknem duplájára emelkedett, idén sem csökkent az arányuk. A szűrésre kötelezettek száma egyik vizsgálat során sem egyezik meg, pedig a kitöltési útmutató pontosan tartalmazza a védőnői szűrésre kötelezettek körét. Mégpedig a színlátás, golyvaszűrés és tetvesség vizsgálat kivételével a szűrővizsgálatra kötelezett évfolyamok megegyeznek, így óvodában évenként, iskolában az 1, 3, 5, 7, 9, 11. évfolyamon kellett elvégezni.

Megjegyzés [AA1]: A „nagyobb részét” azt sugallja, hogy a gyerekek nagyobb aránya kórosan alacsony

Testnevelési besorolások

	Tanév	Fiú		Lány		Együtt	Iskolába beíratottak %-a*
I. kategória	2007/2008	45710	48,23 %	49065	51,77 %	94775	6,83
Könnyített testnevelés	2008/2009	45554	48,66 %	48060	51,34 %	93614	7,00
II. kategória	2007/2008	33896	48,70 %	35707	51,30 %	69603	5,01
Gyógy-testnevelés	2008/2009	34566	49,85 %	34779	50,15 %	69345	5,18
III. kategória	2007/2008	15802	40,22 %	23483	59,78 %	39285	2,83
Felmentettek	2008/2009	14922	39,31 %	23042	60,69 %	37964	2,84
Összesen	2007/2008	95408	46,85 %	108255	53,15 %	203663	14,67
	2008/2009	95042	47,30 %	105881	52,70 %	200923	15,02

*Iskolába beíratottak száma: 2007/2008. tanév: 1388506 fő
2008/2009. tanév: 1337626 fő

A 2008/2009. tanévben az egyes kategóriákba sorolt gyermeke száma csökkent az előző tanévhez képest, viszont a beíratottak száma is csökkent. Így mind három kategóriában emelkedett a besorolt tanulók aránya. Összességében a beíratott tanulók 15,02 %-át sorolták be valamelyik, a normál testneveléstől eltérő testnevelési kategóriába, amely meghaladta a megelőző tanévi arányt. Mindegyik kategóriában magasabb volt a lányok aránya, különösen a testnevelés alól felmentettek között.

Morbiditási adatok

Az iskola-egészségügy dolgozói 1975. óta gyűjtenek adatokat a megvizsgált tanulókról. Morbiditási adatokat meghatározott (index) osztályokról (5 éves óvodásokról, 3., 5., 9., 11. osztályosokról) kellett a 2008/2009. tanévig szolgáltatni. Jelenleg 34 betegség, illetve elváltozás kerül bejelentésre. (Lásd: Függelék)

A 2008/2009. tanév bemutatott adatai (6. sz., 7. sz., 8. sz. melléklet) önmagukban csak a pillanatnyi helyzetet tükrözik, értékelésük csak a korábbi adatok összevetésével lehetséges.

A 10 éves időtartam (1998/1999-2008/2009) adatainak összehasonlítása került értékelésre. Kétféle változás figyelhető meg az adatokból: egyrészt egy korosztályban egy betegség gyakoriságának naptári évenként történő változása. Egyes betegségek gyakoriságának növekedésében szerepet játszhat az is, vannak olyan elváltozások, melynek megítélése egyre pontosabbá válik, eltérhetnek a diagnosztikus módszerek (az „Útmutató a tanévben végzett iskola-egészségügyi munkáról szóló jelenés kitöltéséhez” 2001-ben készült el), továbbá az iskolaorvosok diagnosztikus érzékenysége és jelentési fegyelme is változhat.

Másrészt, mivel az iskolában két évenként felméri ugyanazokat a tanulókat, így az is megállapítható, hogy az életkor előrehaladtával hogyan változik egy betegség előfordulása. Vannak elváltozások, amelyek előfordulása az életkor előrehaladtával természetükénél fogva is emelkedik. Szerepet játszik az is, hogy a középfokú intézményekben a szakmai alkalmassági vizsgálatok körültekintőbb vizsgálatokat és szigorúbb megítélést követelnek.

A következőkben a jelentendő betegségek, elváltozások egyenként elemezve kerülnek bemutatásra. Az ábrákat a Függelék tartalmazza.

- Az adatszolgáltatás szerint a csont, izom, kötőszövet elváltozásai a leggyakoribbak az iskolások körében. A középiskolások között 13 % feletti a **tartási rendellenességek** előfordulása, és fiúknál minden korcsoportban gyakoribb, mint lányoknál. A 9. és 11. osztályos fiúk majdnem 15 %-ának van rossz tartása. Hasonló mértékű a **scoliosis** gyakorisága is, de ez az elváltozás lányokban gyakoribb az iskolás években. Mindkét betegség előfordulása növekedett az előző tanévhez viszonyítva, így a tavaly megszakadt gyakoriság növekedés ismét folytatódott. A tartási rendellenesség és scoliosis gyakorisága is az iskolás évek előrehaladtával növekszik. Az utóbbi 10 évben jelentősen csökkent a **Morbus Scheuermann** előfordulása a 16-17 évesek között. A **chondropathiák** gyakorisága az adott életkorokon belül alig változik, viszont a középiskolások körében több, mint kétszer gyakoribb, mint a fiatalabb gyerekekben. A statikai lábbetegségek (elsősorban a **lúdtalp**) aránya minden életkorban magas - 20 % körüli. Előfordulása minden korosztályban emelkedett a megelőző tanévhez viszonyítva. A lúdtalp minden korosztályban a fiúknál gyakoribb.
- A látászavarok (**fénytörési hibák**) aránya az iskolai évek előrehaladtával folyamatosan növekszik, valamint az adott korosztályban az évek múlásával is növekedő tendenciát mutat, a 11. osztályosok körében ebben a tanévben már 23,4 %. A fénytörési hibák a lányok körében fordulnak elő gyakrabban. Öröndetes, hogy a **kancsalság** előfordulása minden korosztályban csökkenő tendenciájú, és az életkor előrehaladtával is csökken a gyakorisága. Ez arra utal, hogy már kisgyermekkorban növekszik a kiszűrt és kezelt gyermekek aránya. A 16-17 évesek között 6,5-7,7 %-ben fordul elő az **amblyopia**. A **színlátás zavarait** nagyobb számban az öröklődés szabálya miatt elsősorban a fiúknál találjuk, leggyakoribb minden vizsgált évben a 9. osztályosok körében (fiúknál 4,1 %). A **vakság és csökkent látás** előfordulása minden korosztályban emelkedett a vizsgált évben. Gyakrabban fordult elő lányoknál.
- A **süketség és hallásvesztés** az óvodások körében gyakori, ezt követően az alsó tagozatban csökken az előfordulása, majd az iskolai évek előrehaladtával növekszik, a

jelentés adatai szerint. Az óvodáskorban észlelt magasabb értéket magyarázhatja a légúti betegségekkel kapcsolatos vezetékes típusú, átmeneti halláscsökkenés, továbbá az, hogy a hallásvizsgálatot nem standardizált eszközökkel végzik. Legmagasabb érték a 11. osztályosoknál található, ahol 1000 gyerek közül 7 szenved valamilyen fokú halláscsökkenésben. Előfordulása a fiúknál gyakoribb.

- A **hypertonia** gyakorisága az életkor előrehaladtával nagymértékben növekszik, míg az óvodások körében 2 ‰ körüli az előfordulása, addig 2,5% a 11. osztályosok esetében. Az évek múlásával is növekszik a középiskolások körében a magasvérnyomásban szenvedő gyerekek aránya. A hypertonia előfordulása több mint kétszer gyakoribb a középiskolás fiúk, mint a lányok között. A keringési rendszer elváltozásai között viszonylag stabilnak mondható a **vitiumok, cardiomyopathiák** (3-6 ‰) és a **ritmuszavarok** aránya (4-7 ‰). A vitiumok, cardiomyopathiák a középiskolások körében, a ritmuszavarok az óvodások között a leggyakoribbak.
- A korábbi években a gyomor és nyombélfekély előfordulását rögzítették, a 2001/2002. tanévtől a **nemfertőzőes vékony és vastagbélgyulladások** előfordulását jelentik. A mutatószámok alacsonyak, mégis figyelemre méltó a korral növekvő gyakoriság (0,2→1,2 ‰). A 2006/2007. évben a középiskolások körében jelentett előfordulás emelkedés azt követően nem jelentkezett. A felszívódási zavarok helyett a **coeliakia és egyéb táplálék intolerancia, allergia** jelentendő. Folyamatosan emelkedik az előfordulások, minden korosztályban 4,5 ‰ körüli a jelentett gyakoriság.
- A **krónikus vesebetegségek** előfordulása évről évre változatlan az egyes korosztályokban, és középiskolás korban gyakoribb, mint a fiatalabbaknál. Az 5 éves óvodások között a **viszamaradt here** gyakorisága az utóbbi években növekedett, értéke 3,6 ‰, és a 16-17 éves korú fiúk körében is előfordul (0,1 ‰). A **havivérzés zavarainak** aránya növekszik, 14-17 éves lányok körében 6,5 ‰ feletti a gyakorisága.
- A **diabetes mellitus** előfordulása életkoronként és évenként is növekvő tendenciát mutat. Legmagasabb a cukorbeteg gyerekek aránya a 9. osztályosoknál, 2,6 ‰. A **golyva** gyakorisága az életkor előrehaladtával nagymértékben emelkedik (0,5→7,0 ‰). A középiskolás lányok ötször gyakrabban szenvednek golyvában, mint a fiúk.
- A tavalyi tanév kivételével évről évre folyamatosan növekszik a **kövér** gyermekek aránya. Legtöbb obez gyermeket 2008/2009. tanévben is az 5. osztályosok között találtak az iskolaorvosok (12 ‰).
- A **kórosan sovány** gyermekek aránya is növekszik évenként minden korosztályban. Leggyakoribb a 9. osztályosok körében, ahol 10 év alatt háromszorosává vált a kóros soványság előfordulása (7,4→21,9 ‰). Az eddigi években megfigyelhető fiú túlsúly a vizsgált tanévben nem mutatkozott. A **növekedés elmaradás** a 9. osztályosok kivételével gyakoribb, mint a megelőző tanévben.
- Az **anaemia** gyakorisága csökkenő tendenciát mutat. Az élettani sajátosságok miatt a középiskolás lányok körében nagyobb az előfordulása (6,5-8 ‰). Azonban mindkét nemet együtt vizsgálva az 5 éves óvodásoknál a legmagasabb az anaemiás gyerekek aránya (5,06 ‰).
- Az **asthma** előfordulása minden életkorban folyamatosan növekszik az évek során. Az iskolások körében 2 ‰ feletti a gyakorisága a jelentés szerint. A 11 osztályosok kivételével jelentős fiú túlsúly figyelhető meg. Az allergiás megbetegedések helyett 2001-től a jelentősen az **allergiás rhinitis** kerül rögzítésre. Előfordulása a 14-15 évesek kivételével évről évre növekszik. A 9. és 11. osztályos tanulók körében több mint kétszer nagyobb a betegek aránya (4,5-4,9 ‰), mint a fiatalabb gyerekeknél. A fiúknál figyelhető meg magasabb előfordulás. Az **atópiás, allergiás bőr és nyálkahártya**

elváltozások aránya az utóbbi években nem változott lényegében, a fiatalabbak között 1 %, az idősebbek között 2 % a gyakoriság a jelentés szerint. Lányoknál gyakoribb.

- **Szomatoform zavarok** a középiskolásoknál fordulnak elő gyakrabban (3,2-3,5 ‰). Az **evési és alvási zavarokat** 2001/2002. tanév óta jelentik, előfordulásuk meglehetősen változó. Középiskolásoknál gyakrabban tapasztalják az iskolaorvosok. Minden korosztály esetében megfigyelhető, hogy növekszik az **iskolai teljesítmény zavarai**val küzdő gyermekek aránya, de az idei tanévben a 9. osztályos tanulók között nem emelkedett az előfordulása. Különösen magas a 3. és 5. osztályosoknál, 2 % feletti a gyakoriság. **A magatartási és emocionális zavarok** előfordulása az óvodások körében a legmagasabb (1,7 ‰), majd az életkor előrehaladtával fokozatosan csökken. Az egyes korosztályokban nem változik jelentősen naptári évenként a gyakoriság. Az utóbbi két elváltozás fiúknál gyakrabban fordul elő.
- A jelentett **epilepsziás** gyerekek aránya az 5. osztályosok kivételével csökkent ebben a tanévben, legmagasabb középiskolások körében (3,6-3,7 ‰). Az **agyi bénulás és egyéb bénulás szindróma** gyakorisága az általános iskolások körében gyakoribb, mint a többi korosztályban.

A népegészségügyi tevékenység végzéséhez, a gyermekek egészségi állapotának felméréséhez, a beavatkozások helyes megválasztásához és eredményének leméréséhez szükség van megbízható, számszerű adatok gyűjtésére, elemzésére. A nem-fertőző betegségekre vonatkozóan több adatforrás áll rendelkezésre. Ezek részben átfedő, egymással nehezen összevethető, sok esetben kérdéses pontosságú adatokat szolgáltatnak. Az iskola-egészségügyi munka nagy előnye, hogy a tankötelezettség korától az egész gyermek társadalom elérhető számára. A beteg gyermekek kiszűrése mellett így a gyermekek egészségi állapotának megítélésében is nagy szerepet kap. Az adatok megbízhatóságának növelése végett – a tárgyi feltételek (rendelő, minimum felszereltség, számítógép) megteremtése mellett – standardizált indikátor alapú adatgyűjtés bevezetése a célszerű. Az adatgyűjtést szükséges összehangolni az ezzel párhuzamosan folyó házi gyermekorvosi/háziorvosi morbiditási adatgyűjtéssel. Az iskola-egészségügytől a közösségi szűrővizsgálatokkal megcélzott betegségek (mozgásszervi betegségek, növekedés és tápláltság zavarai, érzékszervi betegségek), míg a házi gyermekorvosi/háziorvosi ellátórendszerből az egyéb krónikus betegségek vonatkozásában várhatóak pontos adatok.

2010. május

Az adatokat elemezte:
Dr. Valek Andrea

Lektorálta:
Dr. Aszmann Anna

Melléklet

**A normál tantervű oktatási intézmények által beküldött jelentések száma megyénként és régióként
2008/2009**

Megye, régió	Intézménytípus					Összesen
	Óvoda	Általános iskola	Gimnázium	Szakközépiskola	Szakiskola	
Budapest	494	331	154	100	55	1134
Pest	440	311	46	42	24	863
Közép-Magyarország	934	642	200	142	79	1997
Fejér	166	139	22	25	19	371
Komárom-Esztergom	135	117	18	22	15	307
Veszprém	196	154	20	24	18	412
Közép-Dunántúl	497	410	60	71	52	1090
Győr-Moson-Sopron	225	172	26	33	20	476
Vas	137	112	11	27	14	301
Zala	149	118	13	22	13	315
Nyugat-Dunántúl	511	402	50	82	47	1092
Baranya	193	141	25	18	21	398
Somogy	191	136	17	24	22	390
Tolna	132	105	13	18	13	281
Dél-Dunántúl	516	382	55	60	56	1069
Borsod-Abaúj-Zemplén	361	310	32	53	40	796
Heves	151	130	14	25	17	337
Nógrád	143	104	8	13	6	274
Észak-Magyarország	655	544	54	91	63	1407
Hajdú-Bihar	200	157	31	42	29	459
Jász-Nagykun-Szolnok	166	148	28	37	28	407
Szabolcs-Szatmár-Bereg	276	220	32	33	22	583
Észak-Alföld	642	525	91	112	79	1449
Bács-Kiskun	242	186	28	33	25	514
Békés	177	133	28	27	19	384
Csongrád	174	120	22	37	23	376
Dél-Alföld	593	439	78	97	67	1274
Ország összesen	4348	3344	588	655	443	9378

**A sajátos nevelési igényű gyermekeket oktató intézmények által beküldött
jelentések száma megyénként és régióként
2008/2009**

Megye, régió	Intézménytípus				
	Óvoda	Ált. isk.	Szakiskola	Túlkoros	Összesen
Budapest	6	18	12	15	51
Pest	4	16	5	3	28
Közép-Magyarország	10	34	17	18	79
Fejér	0	9	8	1	18
Komárom-Esztergom	2	4	4	1	11
Veszprém	1	5	5	0	11
Közép-Dunántúl	3	18	17	2	40
Győr-Moson-Sopron	2	7	7	3	19
Vas	2	6	2	0	10
Zala	1	3	2	2	8
Nyugat-Dunántúl	5	16	11	5	37
Baranya	4	5	6	2	17
Somogy	2	9	4	2	17
Tolna	2	4	3	5	14
Dél-Dunántúl	8	18	13	9	48
Borsod-Abaúj-Zemplén	3	9	1	2	15
Heves	2	5	2	2	11
Nógrád	1	2	5	1	9
Észak-Magyarország	6	16	8	5	35
Hajdú-Bihar	2	7	6	0	15
Jász-Nagykun-Szolnok	2	2	5	4	13
Szabolcs-Szatmár-Bereg	0	3	4	1	8
Észak-Alföld	4	12	15	5	36
Bács-Kiskun	2	9	6	1	18
Békés	3	10	4	1	18
Csongrád	5	9	5	3	22
Dél-Alföld	10	28	15	5	58
Ország összesen	46	142	96	49	333

**Iskola-egészségügyi tevékenységet végző orvosok száma megyénként és régióként
2008/2009**

Megye, régió	Főfog. isk. o.	Házi gy. o.	Házi- orvos	Részf. belgy.	Részf. gy. o.	Részf. egyéb	Összesen.
Budapest	77	309	11	0	33	11	441
Pest	16	173	80	3	15	6	293
Közép-Magyarország	93	482	91	3	48	17	734
Fejér	8	57	52	1	2	4	124
Komárom-Esztergom	7	48	37	0	5	3	100
Veszprém	8	59	73	0	4	0	144
Közép-Dunántúl	23	164	162	1	11	7	368
Győr-Moson-Sopron	12	56	65	1	7	3	144
Vas	8	37	61	0	7	2	115
Zala	10	40	72	0	2	2	126
Nyugat-Dunántúl	30	133	198	1	16	7	385
Baranya	16	63	58	0	4	3	144
Somogy	6	46	86	2	0	6	146
Tolna	3	33	39	2	0	2	79
Dél-Dunántúl	25	142	183	4	4	11	369
Borsod-Abaúj-Zemplén	19	91	133	0	11	5	259
Heves	12	40	65	0	4	1	122
Nógrád	3	24	42	0	0	3	72
Észak-Magyarország	34	155	240	0	15	9	453
Hajdú-Bihar	23	79	67	0	7	6	182
Jász-Nagykun-Szolnok	5	68	60	0	1	2	136
Szabolcs-Szatmár-Bereg	11	66	146	2	3	2	230
Észak-Alföld	39	213	273	2	11	10	548
Bács-Kiskun	11	79	67	1	5	3	166
Békés	6	44	44	0	3	4	101
Csongrád	17	67	45	0	7	1	137
Dél-Alföld	34	190	156	1	15	8	404
Ország összesen	278	1479	1303	12	120	69	3261

**Az iskola-egészségügyi munkában résztvevő védőnők száma megyénként és régióként
2008/2009**

Megye, régió	Teljes munkaidejű iskolavédőnő	Részmunkaidejű védőnő	Védőnő összesen
Budapest	291	374	665
Pest	161	329	490
Közép-Magyarország	452	703	1155
Fejér	48	131	179
Komárom-Esztergom	42	106	148
Veszprém	64	130	194
Közép-Dunántúl	154	367	521
Győr-Moson-Sopron	60	153	213
Vas	39	107	146
Zala	53	103	156
Nyugat-Dunántúl	152	363	515
Baranya	55	147	202
Somogy	33	131	164
Tolna	27	107	134
Dél-Dunántúl	115	385	500
Borsod-Abaúj-Zemplén	86	304	390
Heves	39	119	158
Nógrád	23	77	100
Észak-Magyarország	148	500	648
Hajdú-Bihar	79	176	255
Jász-Nagykun-Szolnok	47	144	191
Szabolcs-Szatmár-Bereg	91	186	277
Észak-Alföld	217	506	723
Bács-Kiskun	64	176	240
Békés	57	125	182
Csongrád	61	152	213
Dél-Alföld	182	453	635
Ország összesen	1420	3277	4697

**A Az iskolai tanulók és az orvosi iskola-egészségügyi tevékenység iskolatípusonként I.
2007/2008**

	Intézménytípus									
	Óvoda		Általános iskola		Gimnázium		Szakközépiskola		Szakiskola	
	Száma	%	Száma	%	Száma	%	Száma	%	Száma	%
Az intézménybe beíratottak összes száma október 1-én	298745		769660		202522		218221		121879	
Közülük gondozást igényel: szomato-mentális okból	21138	7,08	92174	11,98	33313	16,45	41547	19,04	22145	18,17
szociális okból	32304	10,81	99611	12,94	9824	4,85	19599	8,98	20122	16,51
Az intézményben balesetet szenvedők száma	935	0,31	6254	0,81	1216	0,60	861	0,39	556	0,46
Az adott tanévben orvos által megvizsgált tanulók száma	274402	91,85	457687	59,47	123783	61,12	145532	66,69	88368	72,50
Az összes orvosi vizsgálat száma	319968	117	728164	159	203927	165	223642	154	133565	151
A megvizsgáltak közül szakorvosi vizsgálatra utáltak száma	34404	12,54	91039	19,89	21678	17,51	31076	21,35	25016	18,73
Pályaalkalmassági célból	0	-	0	-	633	0,51	8889	6,11	13246	14,99
Szakorvosi vizsgálatra utáltak beutalóinak száma	34852	101	97825	107	23747	110	34558	111	31935	128
Védőoltások száma	2794	0,94	358108	46,53	21161	10,45	886	0,41	637	0,52
Egészségvédelmi előadások száma	5277	1,77	9184	1,19	2108	1,04	2341	1,07	1594	1,31
Személyes tanácsadás	22077	7,39	65470	8,51	37720	18,63	43622	19,99	21972	18,03

**Az iskolai tanulók és az orvosi iskola-egészségügyi tevékenység iskolatípusonként II.
2007/2008**

	Intézménytípus								Összesen (I.+II. rész)	
	Gyógyped. óvoda		Gyógyped. ált. isk		Spec.szakiskola		Túlkoros		Száma	%
	Száma	%	Száma	%	Száma	%	Száma	%		
Az intézménybe beíratottak összes száma október 1-én	726	100	10261	100	10169	100	4188	100	1636371	100
Közülük gondozást igényel: szomato-mentális okból	558	76,86	6213	60,55	5186	51,00	1106	26,41	223380	13,65
szociális okból	239	32,92	4703	45,83	3112	30,60	483	11,53	187997	11,49
Az intézményben balesetet szenvedők száma	8	1,10	90	0,88	48	0,47	39	0,93	10007	0,61
Az adott tanévben orvos által megvizsgált tanulók száma	636	87,60	7658	74,63	6343	62,38	2988	71,35	1107397	67,67
Az összes orvosi vizsgálat száma	815	128	11669	152	8397	132	4279	143	1634426	148
A megvizsgáltak közül szakorvosi vizsgálatra utaltak száma	123	19,34	2069	27,02	1770	27,90	667	22,32	207842	18,77
Pályaalkalmassági célból	0	-	0	-	582	9,18	0	-	23350	2,11
Szakorvosi vizsgálatra utaltak beutalóinak száma	126	102	2378	115	2117	120	820	123	228358	110
Védőoltások száma	38	5,23	4690	45,71	828	8,14	926	22,11	390068	23,84
Egészségvédelmi előadások száma	12	1,65	369	3,60	93	0,91	42	1,00	21020	1,28
Személyes tanácsadás	99	13,64	1793	17,47	2058	20,24	688	16,43	195499	11,95

**A jelentett betegségek illetve elváltozások száma és 1000 gyermekre számított értéke
a megvizsgáltak körében
2008/2009**

Betegségek megnevezése	5 éves óvodások		3. osztályosok		5. osztályosok		9. osztályosok		11. osztályosok	
	eset	‰	eset	‰	eset	‰	eset	‰	eset	‰
01. Beiratottak száma	89073		85863		91712		116537		109888	
02. Megvizsgáltak száma	86937		84664		90350		113467		107017	
03. Tartási rendellenesség	5249	60,38	7149	84,44	8272	91,56	15213	134,07	13965	130,49
04. Scoliosis	1789	20,58	4386	51,80	5926	65,59	14591	128,59	14548	135,94
05. Morbus Scheuermann	46	0,53	66	0,78	135	1,49	686	6,05	787	7,35
06. Chondropathiák	145	1,67	243	2,87	367	4,06	1221	10,76	1428	13,34
07. Lúdtalp	18518	213,00	21581	254,90	22090	244,49	26070	229,76	22521	210,44
08. Fénytorési hibák	4120	47,39	10893	128,66	14434	159,76	23964	211,20	25102	234,56
09. Kancsalság	1199	13,79	826	9,76	838	9,28	713	6,28	679	6,34
10. Amblyopia	148	1,70	347	4,10	431	4,77	716	6,31	824	7,70
11. Színlátás zavarai	293	3,37	871	10,29	1472	16,29	2509	22,11	2180	20,37
12. Vakság és csökkent látás	258	2,97	375	4,43	424	4,69	489	4,31	516	4,82
13. Sükettség és hallásvesztés	561	6,45	413	4,88	485	5,37	710	6,26	724	6,77
14. Hypertónia	162	1,86	302	3,57	612	6,77	1900	16,74	2666	24,91
15. Vitium, cardiomyopathiák	460	5,29	329	3,89	304	3,36	609	5,37	623	5,82
16. Ritmuszavarok	527	6,06	361	4,26	383	4,24	506	4,46	511	4,77
17. Nemfertőzőes vékony- és vastagbélgyul.	17	0,20	19	0,22	27	0,30	96	0,85	129	1,21
18. Coeliakia és egyéb tápl. intol., allergia	406	4,67	401	4,74	368	4,07	493	4,34	483	4,51
19. Krónikus vesebetegségek	147	1,69	154	1,82	159	1,76	301	2,65	274	2,56
20. Visszamaradt here	310	3,57	100	1,18	49	0,54	17	0,15	11	0,10
21. Havivérzés zavarai	1	0,01	12	0,14	39	0,43	801	7,06	706	6,60
22. Diabetes mellitus	71	0,82	118	1,39	175	1,94	295	2,60	274	2,56
23. Golyva	47	0,54	125	1,48	370	4,10	755	6,65	755	7,05
24. Obesitas	5668	65,20	9867	116,54	10833	119,90	11852	104,45	12379	115,67
25. Kóros soványság	1085	12,48	1501	17,73	1706	18,88	2593	22,85	1832	17,12
26. Növekedés elmaradása	417	4,80	336	3,97	398	4,41	304	2,68	224	2,09
27. Anaemia	440	5,06	271	3,20	285	3,15	494	4,35	503	4,70
28. Asthma	1355	15,59	1760	20,79	1883	20,84	2729	24,05	2299	21,48
29. Allergiás rhinitis	942	10,84	1665	19,67	2110	23,35	5121	45,13	5292	49,45
30. Atopias, allergiás bőr és nyálkahártya jel.	1171	13,47	919	10,85	1041	11,52	2346	20,68	2392	22,35
31. Szomatiform zavarok	192	2,21	100	1,18	112	1,24	397	3,50	344	3,21
32. Evési és alvási zavarok	74	0,85	56	0,66	68	0,75	191	1,68	168	1,57
33. Iskolai teljesítmény sajátos zavarai	613	7,05	1807	21,34	1997	22,10	2008	17,70	1477	13,80
34. Magatartási és emocionális zavarok	1486	17,09	1091	12,89	1233	13,65	1259	11,10	930	8,69
35. Epilepszia	213	2,45	249	2,94	266	2,94	410	3,61	399	3,73
36. Agyi bénulás és egyéb bénulásos szindr.	104	1,20	172	2,03	179	1,98	132	1,16	117	1,09

**A jelentett betegségek illetve elváltozások száma
a megvizsgált fiúk és lányok körében
2008/2009**

Betegségek megnevezése	5 éves óvodások		3. osztályosok		5. osztályosok		9. osztályosok		11. osztályosok	
	Fiú	Lány	Fiú	Lány	Fiú	Lány	Fiú	Lány	Fiú	Lány
01. Beiratottak száma	45891	43182	44093	41770	47586	44126	59876	56661	56645	53243
02. Megvizsgáltak száma	44769	42168	43468	41196	46830	43520	58063	55404	55036	51981
03. Tartási rendellenességek	2948	2301	3940	3209	4438	3834	8628	6585	8019	5946
04. Scoliosis	951	838	2215	2171	2834	3092	6979	7612	6773	7775
05. Morbus Scheuermann	22	24	37	29	68	67	398	288	453	334
06. Chondropathiák	91	54	133	110	205	162	576	645	640	788
07. Lúdtalp	10486	8032	11760	9821	11843	10247	14075	11995	12149	10372
08. Fénytörési hibák	2030	2090	5082	5811	6497	7937	10237	13727	10731	14371
09. Kancsalság	603	596	407	419	403	435	342	371	333	346
10. Amblyopia	68	80	169	178	213	218	386	330	393	431
11. Színlátás zavarai	256	37	806	65	1351	121	2380	129	2102	78
12. Vakság és csökkent látás	128	130	180	195	208	216	220	269	206	310
13. Sükettség és hallásvesztés	335	226	223	190	255	230	377	333	412	312
14. Hypertónia	101	61	160	142	331	281	1345	555	2054	612
15. Vitium, cardiomyopathiák	227	233	166	163	139	165	291	318	314	309
16. Ritmuszavarok	265	262	192	169	197	186	233	273	240	271
17. Nemfertőzőeses vékony- és vastagbélgyul.	7	10	8	11	9	18	46	50	67	62
18. Coeliakia és egyéb tápl. intol., allergia	179	227	187	214	165	203	214	279	176	307
19. Krónikus vesebetegségek	70	77	76	78	69	90	133	168	118	156
20. Visszamaradt here	310	0	100	0	49	0	17	0	11	0
21. Havivérzés zavarai	0	1	0	12	0	39	0	801	0	706
22. Diabetes mellitus	33	38	57	61	86	89	136	159	143	131
23. Golyva	18	29	51	74	134	236	139	616	113	642
24. Obesitas	2752	2916	5079	4788	5917	4916	6091	5761	6707	5672
25. Kóros soványság	551	534	821	680	853	853	1507	1086	931	901
26. Növekedés elmaradása	212	205	170	166	214	184	172	132	87	137
27. Anaemia	210	230	129	142	104	181	135	359	101	402
28. Asthma	844	511	1108	652	1133	750	1546	1183	1165	1134
29. Allergiás rhinitis	513	429	913	752	1185	925	2820	2301	2816	2476
30. Atopias, allergiás bőr és nyálkahártya jel.	558	613	413	506	467	574	1185	1161	1223	1169
31. Szomatiform zavarok	115	77	62	38	70	42	201	196	156	188
32. Évési és alvási zavarok	41	33	31	25	35	33	79	112	60	108
33. Iskolai teljesítmény sajátos zavarai	371	242	1166	641	1245	752	1310	698	896	581
34. Magatartási és emocionális zavarok	1080	406	790	301	880	353	749	510	502	428
35. Epilepszia	120	93	140	109	162	104	196	214	178	221
36. Agyi bénulás és egyéb bénulásos szindr.	61	43	108	64	99	80	76	56	73	44

**A jelentett betegségek illetve elváltozások
1000 fiúra és lányra számítva
2008/2009**

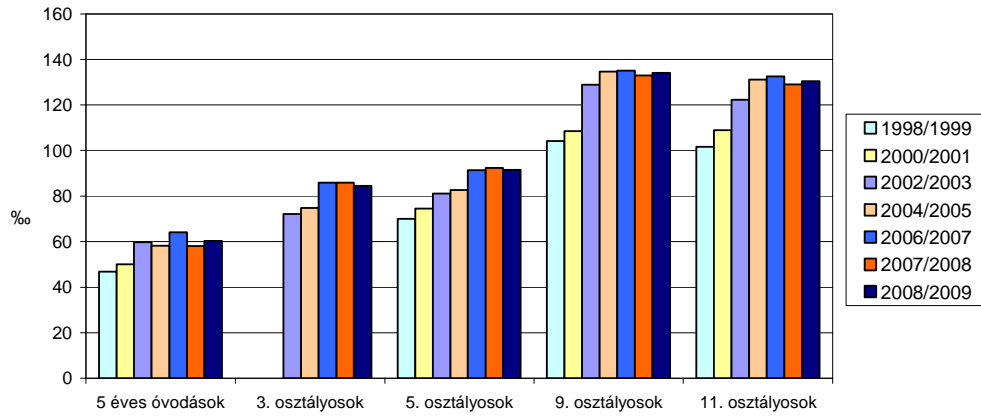
Betegségek megnevezése	5 éves óvodások		3. osztályosok		5. osztályosok		9. osztályosok		11. osztályosok	
	Fiú	Lány	Fiú	Lány	Fiú	Lány	Fiú	Lány	Fiú	Lány
01. Beiratottak száma	45891	43182	44093	41770	47586	44126	59876	56661	56645	53243
02. Megvizsgáltak száma	44769	42168	43468	41196	46830	43520	58063	55404	55036	51981
03. Tartási rendellenességek	65,85	54,57	90,64	77,90	94,77	88,10	148,60	118,85	145,70	114,39
04. Scoliosis	21,24	19,87	50,96	52,70	60,52	71,05	120,20	137,39	123,06	149,57
05. Morbus Scheuermann	0,49	0,57	0,85	0,70	1,45	1,54	6,85	5,20	8,23	6,43
06. Chondropathiák	2,03	1,28	3,06	2,67	4,38	3,72	9,92	11,64	11,63	15,16
07. Lúdtalp	234,22	190,48	270,54	238,40	252,89	235,45	242,41	216,50	220,75	199,53
08. Fénytörési hibák	45,34	49,56	116,91	141,06	138,74	182,38	176,31	247,76	194,98	276,47
09. Kancsalság	13,47	14,13	9,36	10,17	8,61	10,00	5,89	6,70	6,05	6,66
10. Amblyopia	1,52	1,90	3,89	4,32	4,55	5,01	6,65	5,96	7,14	8,29
11. Színlátás zavarai	5,72	0,88	18,54	1,58	28,85	2,78	40,99	2,33	38,19	1,50
12. Vakság és csökkent látás	2,86	3,08	4,14	4,73	4,44	4,96	3,79	4,86	3,74	5,96
13. Sükettség és hallásvesztés	7,48	5,36	5,13	4,61	5,45	5,28	6,49	6,01	7,49	6,00
14. Hypertónia	2,26	1,45	3,68	3,45	7,07	6,46	23,16	10,02	37,32	11,77
15. Vitium, cardiomyopathiák	5,07	5,53	3,82	3,96	2,97	3,79	5,01	5,74	5,71	5,94
16. Ritmuszavarok	5,92	6,21	4,42	4,10	4,21	4,27	4,01	4,93	4,36	5,21
17. Nemfertőzőeses vékony- és vastagbélgyul.	0,16	0,24	0,18	0,27	0,19	0,41	0,79	0,90	1,22	1,19
18. Coeliakia és egyéb tápl. intol., allergia	4,00	5,38	4,30	5,19	3,52	4,66	3,69	5,04	3,20	5,91
19. Krónikus vesebetegségek	1,56	1,83	1,75	1,89	1,47	2,07	2,29	3,03	2,14	3,00
20. Visszamaradt here	6,92	0,00	2,30	0,00	1,05	0,00	0,29	0,00	0,20	0,00
21. Havivérzés zavarai	0,00	0,02	0,00	0,29	0,00	0,90	0,00	14,46	0,00	13,58
22. Diabetes mellitus	0,74	0,90	1,31	1,48	1,84	2,05	2,34	2,87	2,60	2,52
23. Golyva	0,40	0,69	1,17	1,80	2,86	5,42	2,39	11,12	2,05	12,35
24. Obesitas	61,47	69,15	116,84	116,22	126,35	112,96	104,90	103,98	121,87	109,12
25. Kóros soványosság	12,31	12,66	18,89	16,51	18,21	19,60	25,95	19,60	16,92	17,33
26. Növekedés elmaradása	4,74	4,86	3,91	4,03	4,57	4,23	2,96	2,38	1,58	2,64
27. Anaemia	4,69	5,45	2,97	3,45	2,22	4,16	2,33	6,48	1,84	7,73
28. Asthma	18,85	12,12	25,49	15,83	24,19	17,23	26,63	21,35	21,17	21,82
29. Allergiás rhinitis	11,46	10,17	21,00	18,25	25,30	21,25	48,57	41,53	51,17	47,63
30. Atopias, allergiás bőr és nyálkahártya jel.	12,46	14,54	9,50	12,28	9,97	13,19	20,41	20,96	22,22	22,49
31. Szomatiform zavarok	2,57	1,83	1,43	0,92	1,49	0,97	3,46	3,54	2,83	3,62
32. Évési és alvási zavarok	0,92	0,78	0,71	0,61	0,75	0,76	1,36	2,02	1,09	2,08
33. Iskolai teljesítmény sajátos zavarai	8,29	5,74	26,82	15,56	26,59	17,28	22,56	12,60	16,28	11,18
34. Magatartási és emocionális zavarok	24,12	9,63	18,17	7,31	18,79	8,11	12,90	9,21	9,12	8,23
35. Epilepszia	2,68	2,21	3,22	2,65	3,46	2,39	3,38	3,86	3,23	4,25
36. Agyi bénulás és egyéb bénulásos szindr.	1,36	1,02	2,48	1,55	2,11	1,84	1,31	1,01	1,33	0,85

Függelék

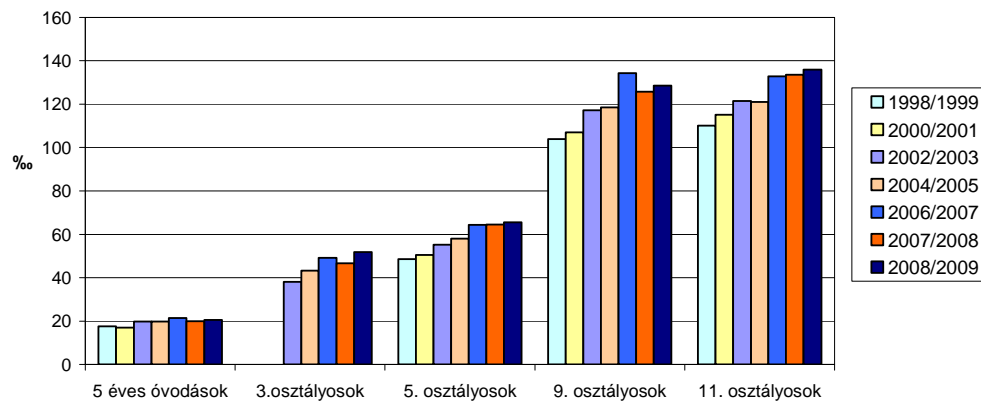
Morbiditási adatlapon jelentendő betegségek megnevezése

01. Beiratottak száma
02. Megvizsgáltak száma
03. Tartási rendellenesség
04. Scoliosis
05. Morbus Scheuermann
06. Chondropathiák
07. Lúdtalp
08. Fénytörési hibák és alkalmazkodási nehézségek
09. Kancsalság
10. Amblyopia
11. Színlátás zavarai
12. Vakság és csökkent látás
13. Sükettség és hallásvesztés
14. Hypertónia
15. Vitium, cardiomyopathiák
16. Ritmuszavarok
17. Nemfertőzőes vékony- és vastagbélgyulladások
18. Coeliakia és egyéb táplálkozási intolerancia, allergia
19. Krónikus vesebetegségek
20. Visszamaradt here
21. Havivérzés zavarai
22. Diabetes mellitus
23. Golyva
24. Obesitas
25. Kóros soványság
26. Növekedés elmaradása
27. Anaemia
28. Asthma
29. Allergiás rhinitis
30. Atopiás, allergiás bőr és nyálkahártya jelenségek
31. Szomatiform zavarok
32. Evési és alvási zavarok
33. Iskolai teljesítmény sajátos zavarai
34. Magatartási és emocionális zavarok
35. Epilepszia
36. Agyi bénulás és egyéb bénulásos szindrómák

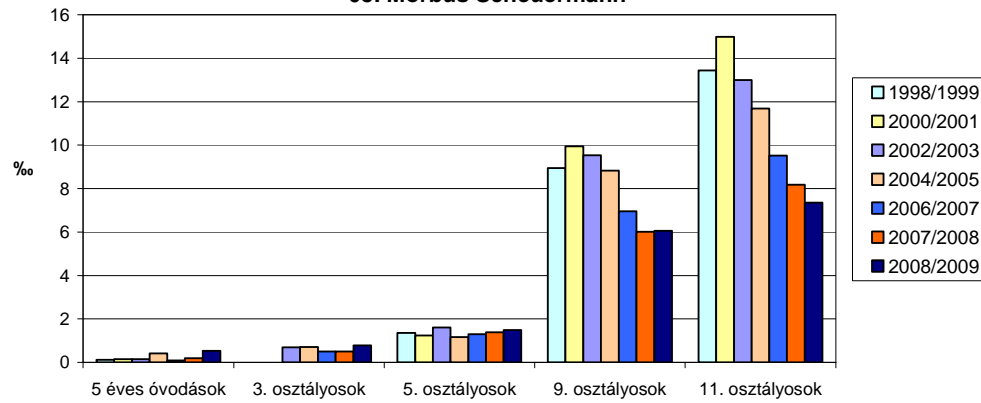
03. Tartási rendellenesség



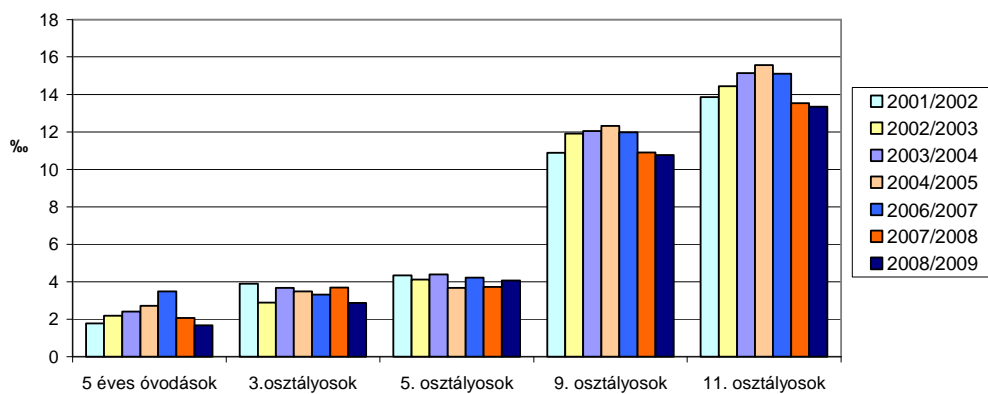
04. Scoliosis



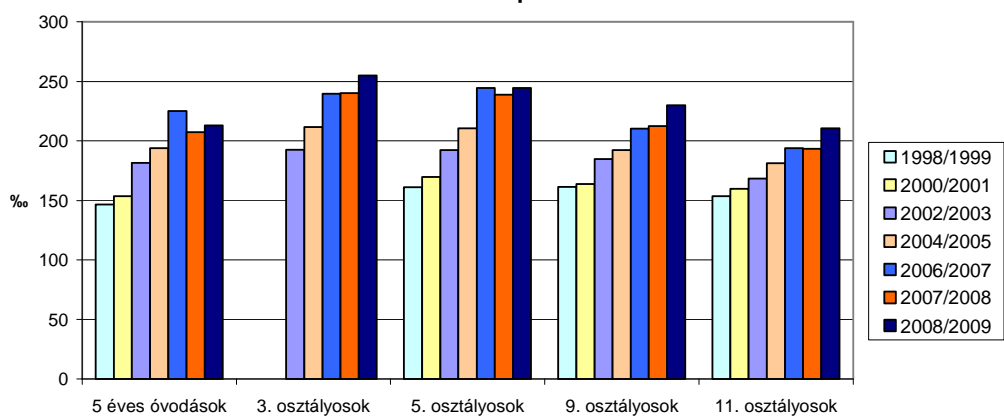
05. Morbus Scheuermann



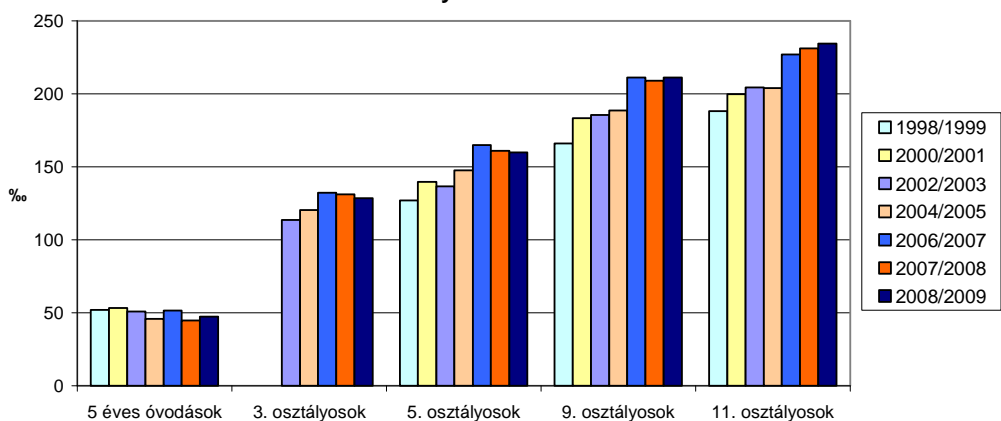
06. Chondropathiák



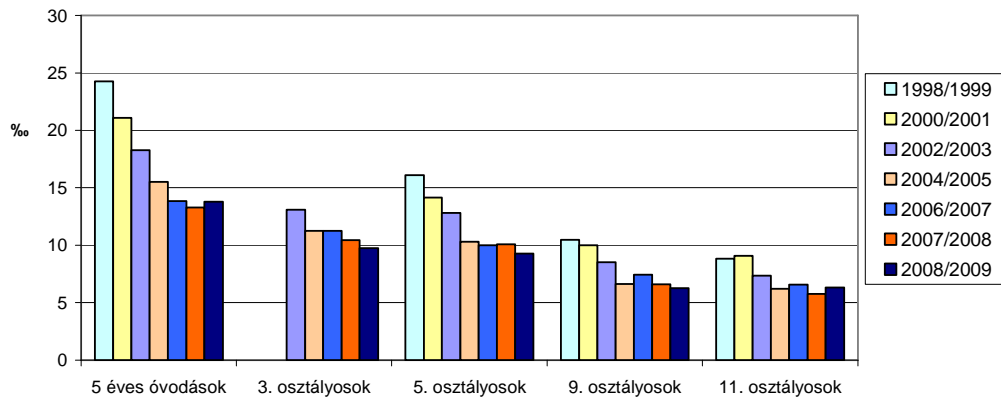
07. Lúdtalp



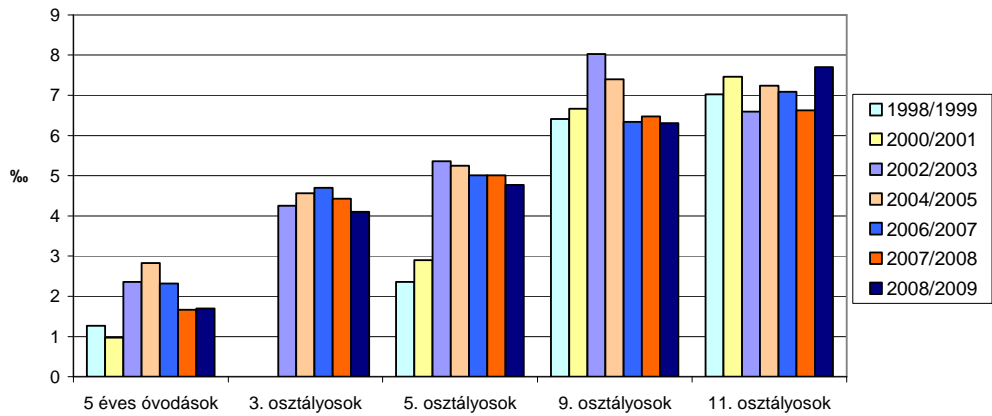
08. Fénytörési hibák



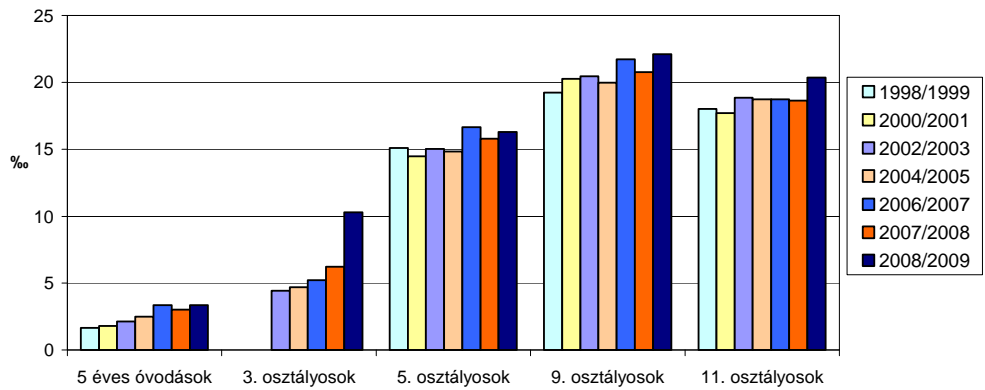
09. Kancsalság



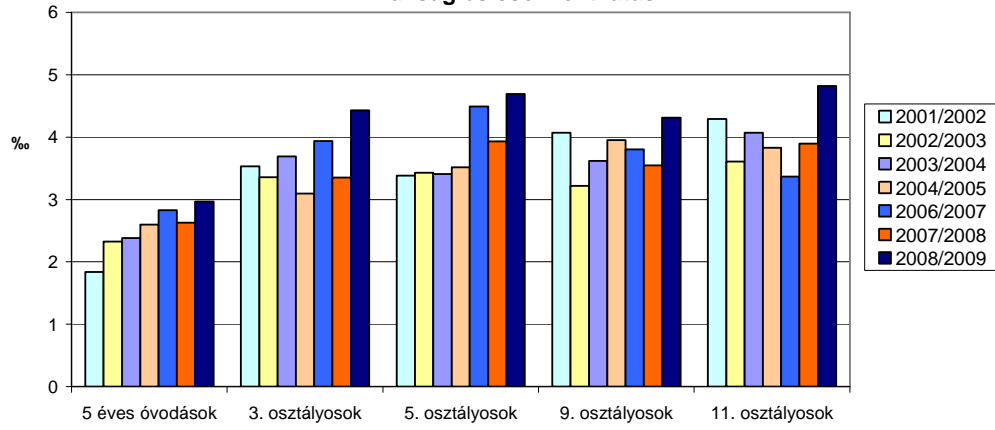
10. Amblyopia



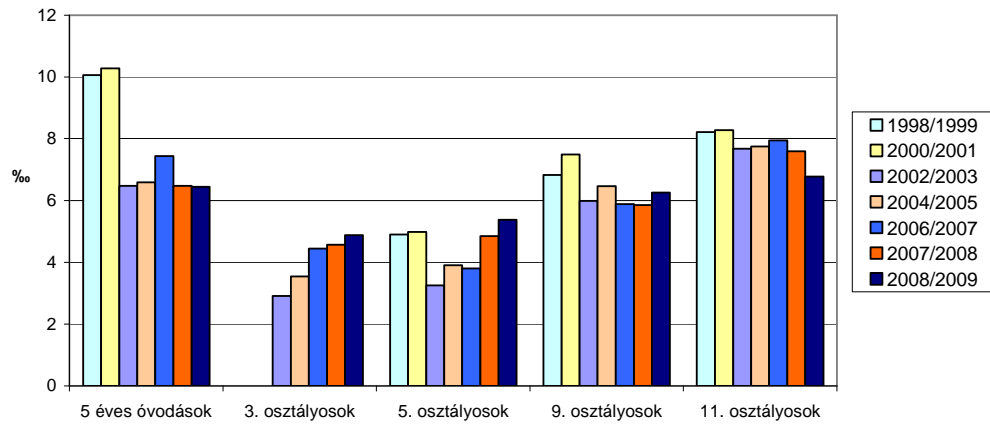
11. Színlátás zavarai



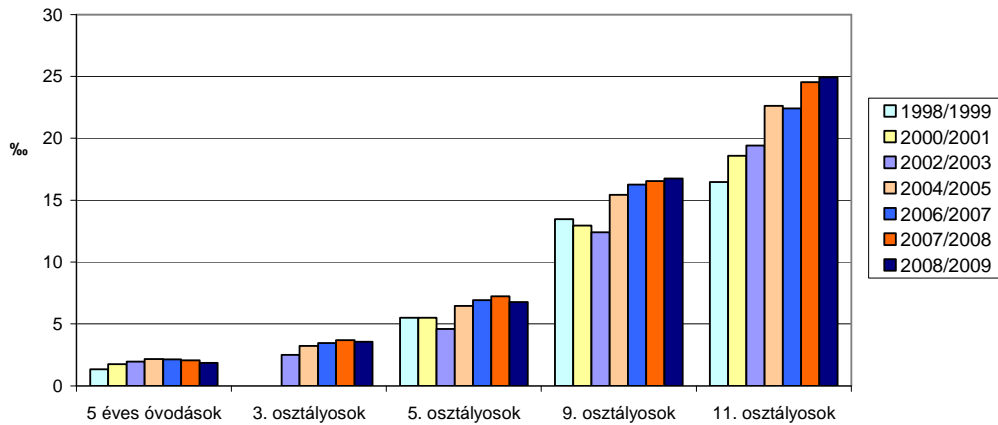
12. Vakság és csökkent látás



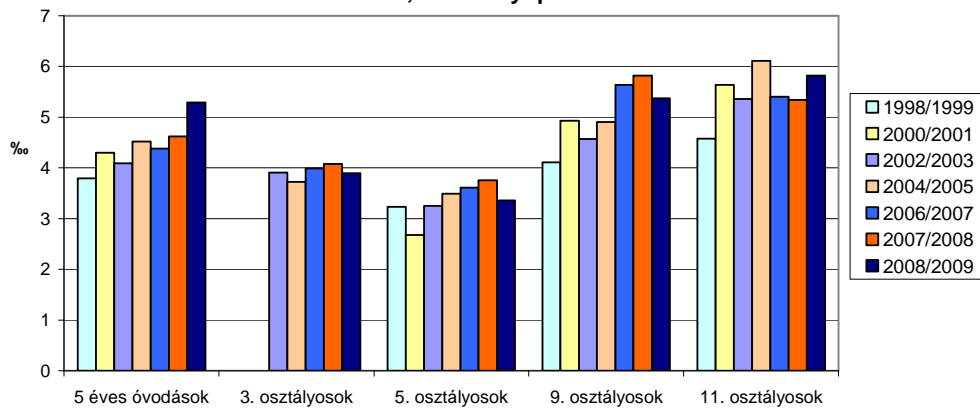
13. Sükettség és hallásvesztés



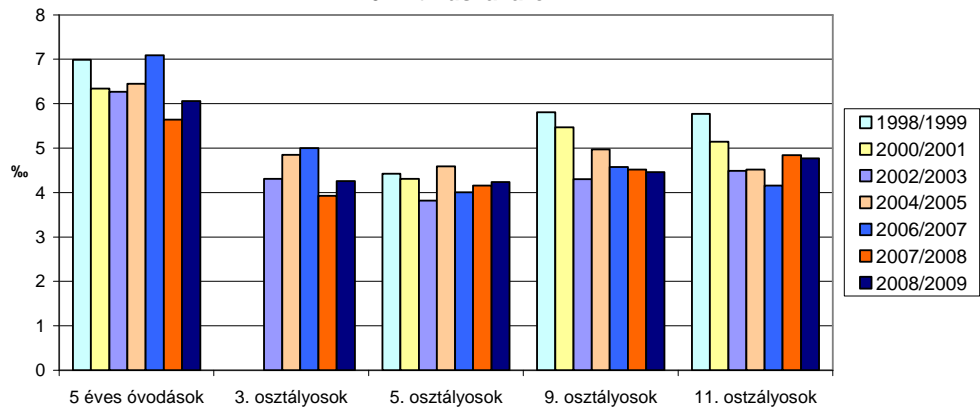
14. Hypertónia



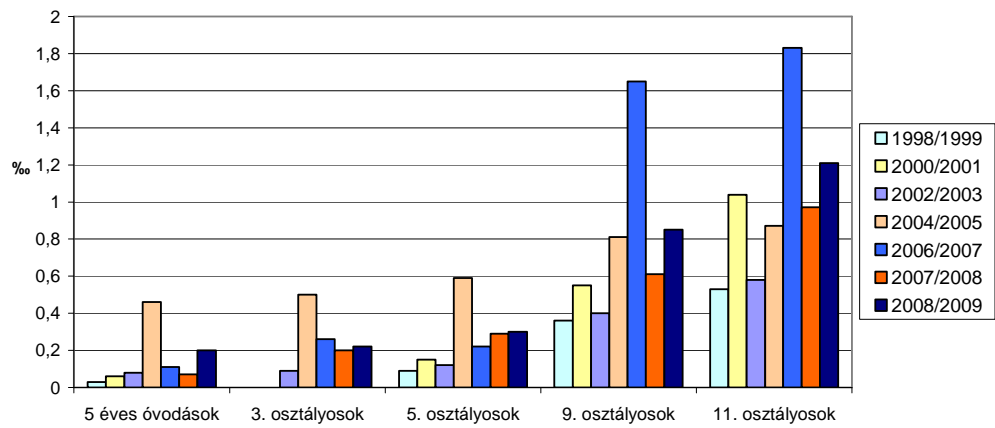
15. Vitium, cardiomyopathiák



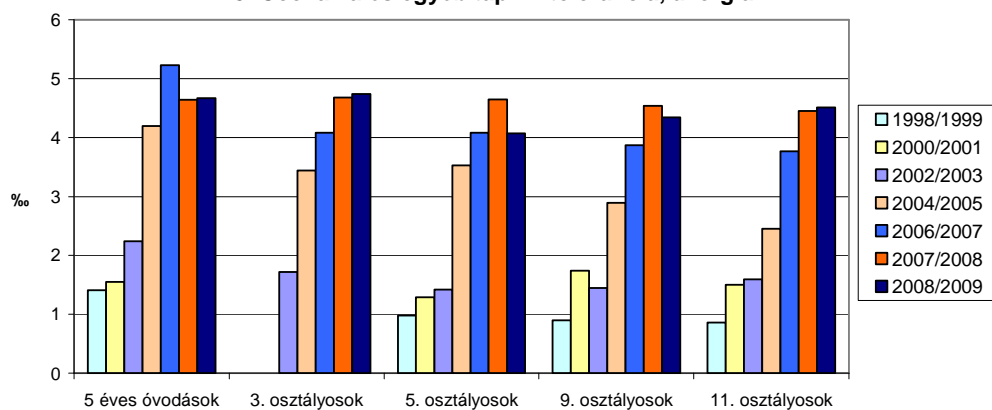
16. Ritmuszavarok



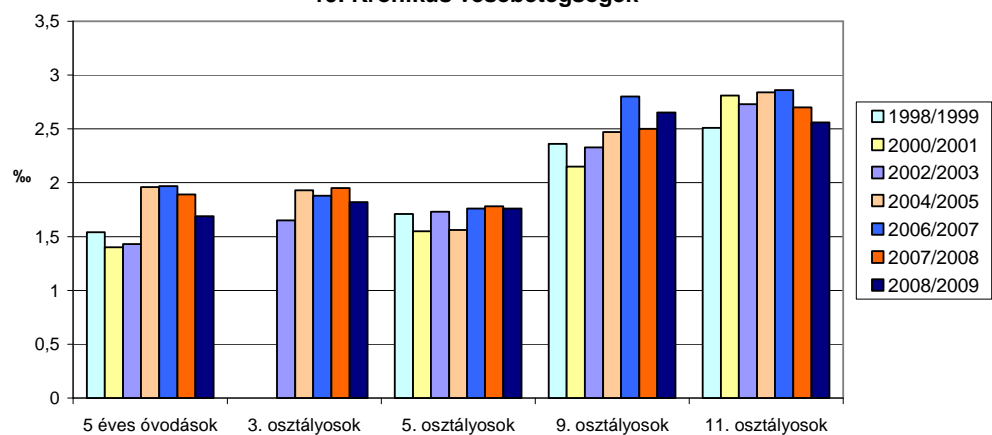
17. Nemfertőzőes vékony- és vastagbélgyulladások



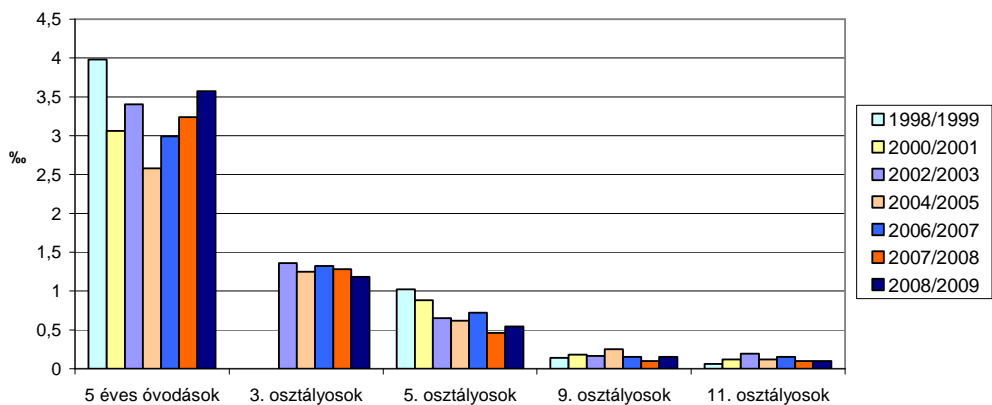
18. Coeliakia és egyéb tápl. intolerancia, allergia



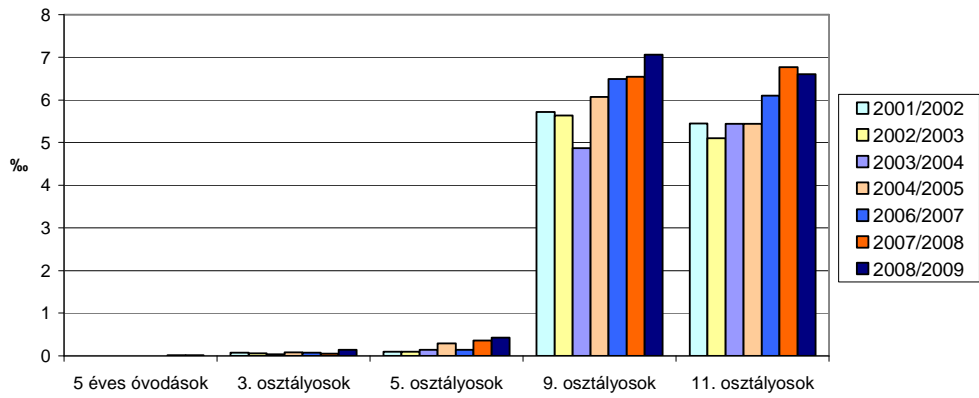
19. Krónikus vesebetegségek



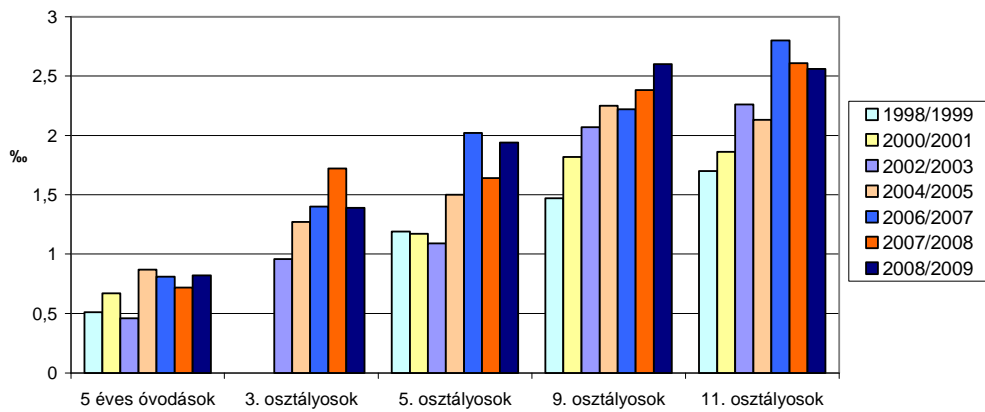
20. Visszamaradt here



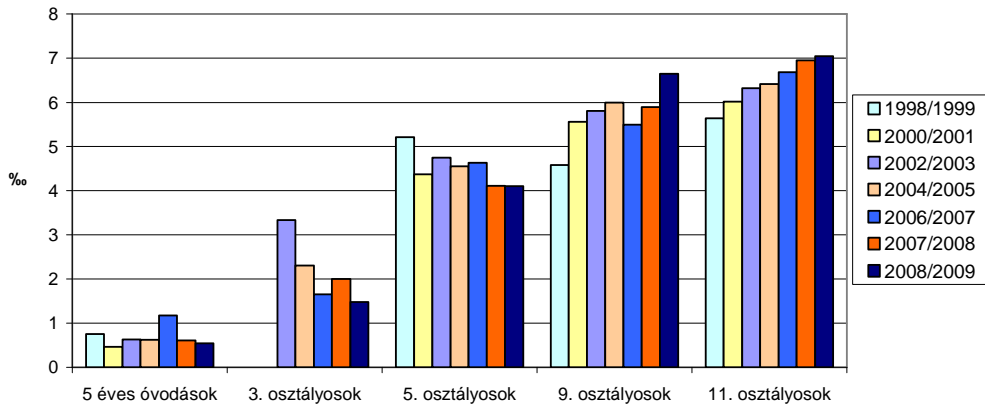
21. Havivérzés zavarai



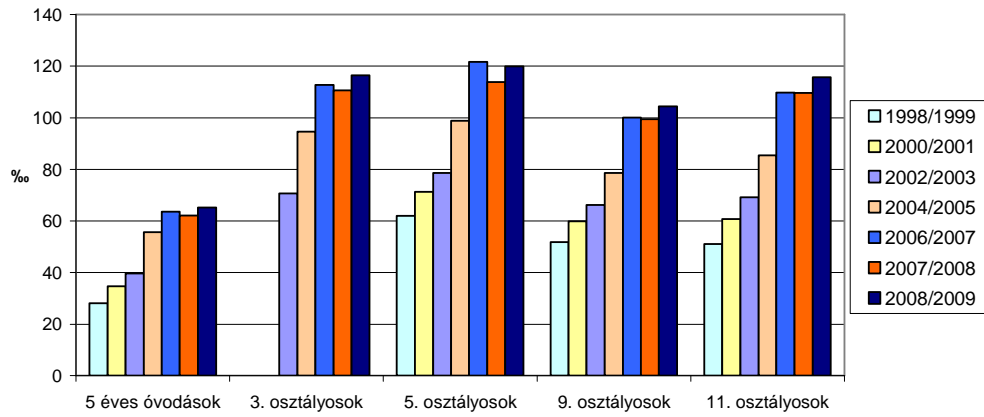
22. Diabetes mellitus



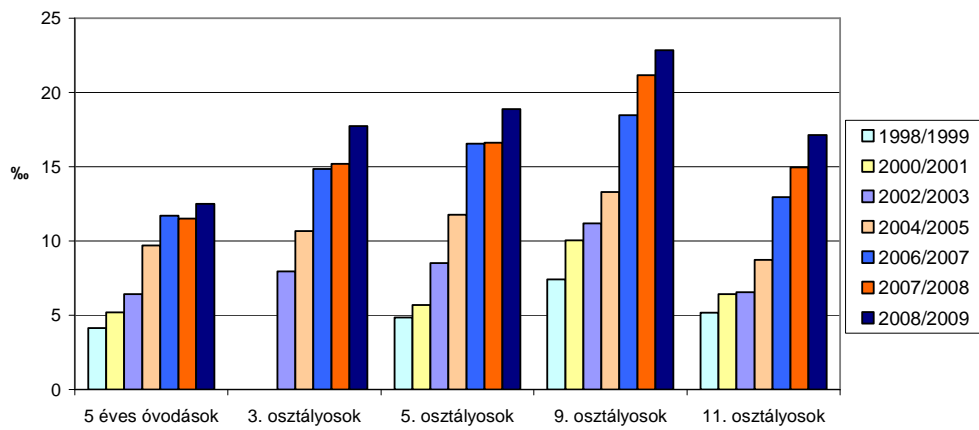
23. Golyva



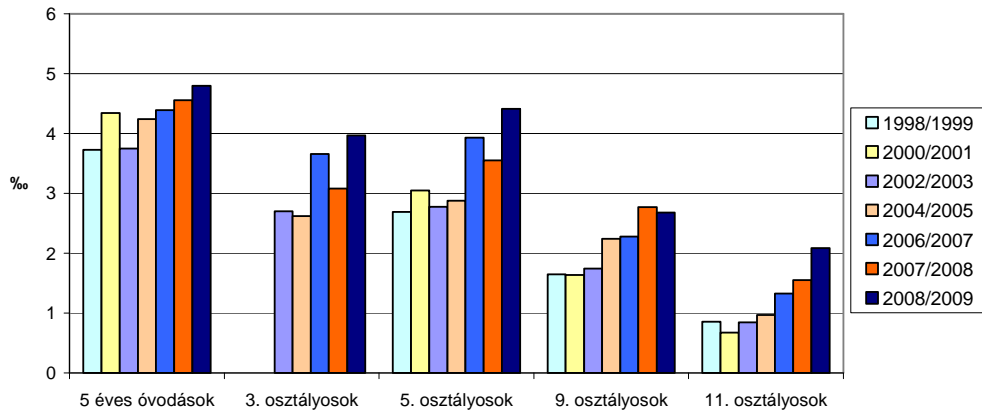
24. Obesitas



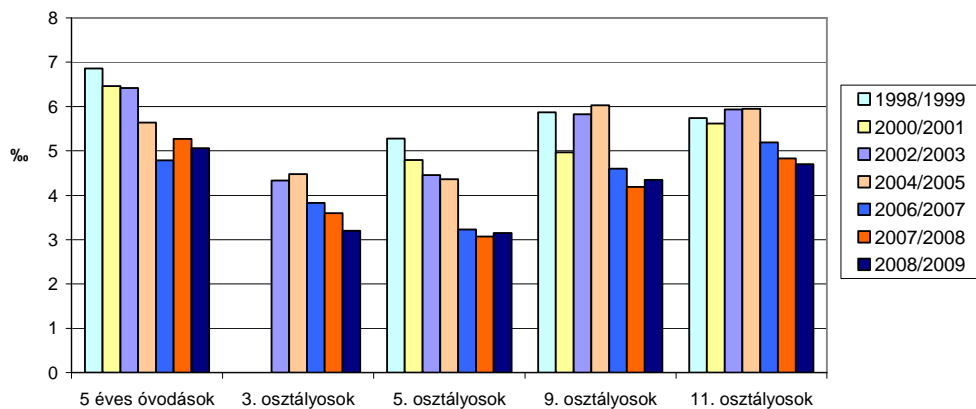
25. Kóros soványság



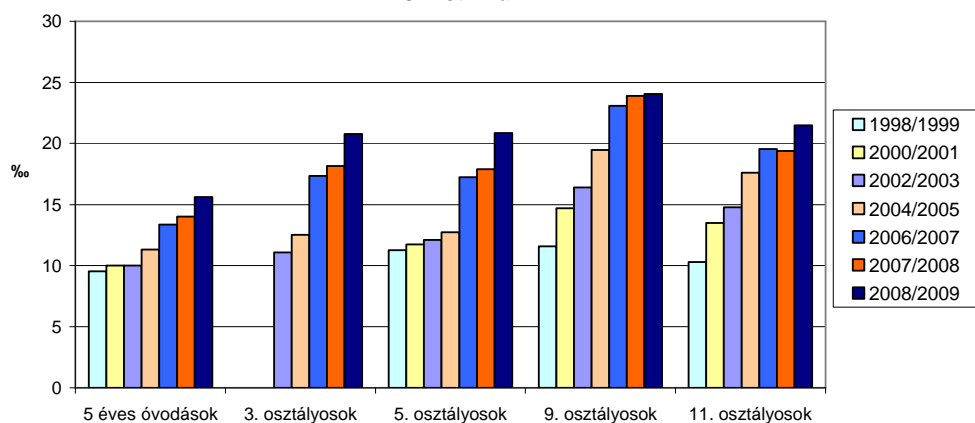
26. Növekedés elmaradása



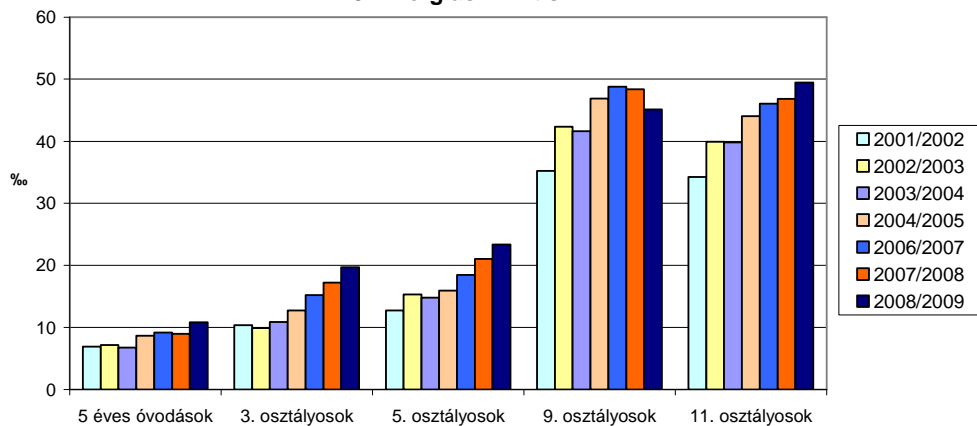
27. Anaemia



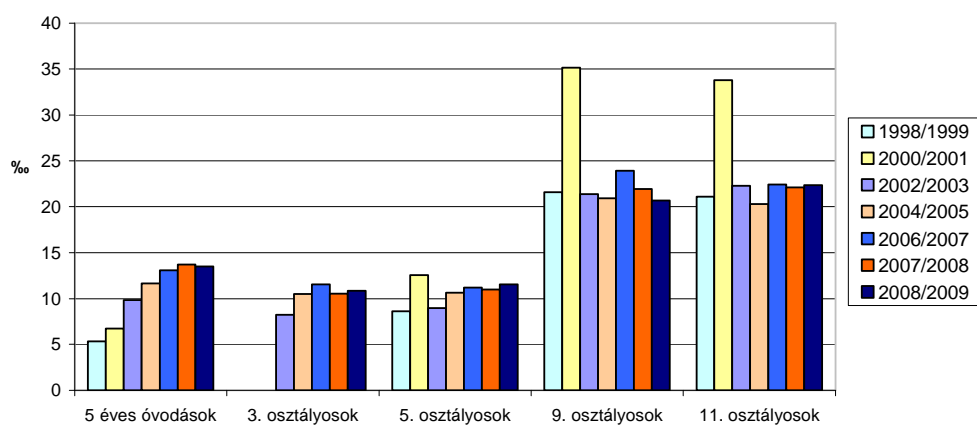
28. Asthma



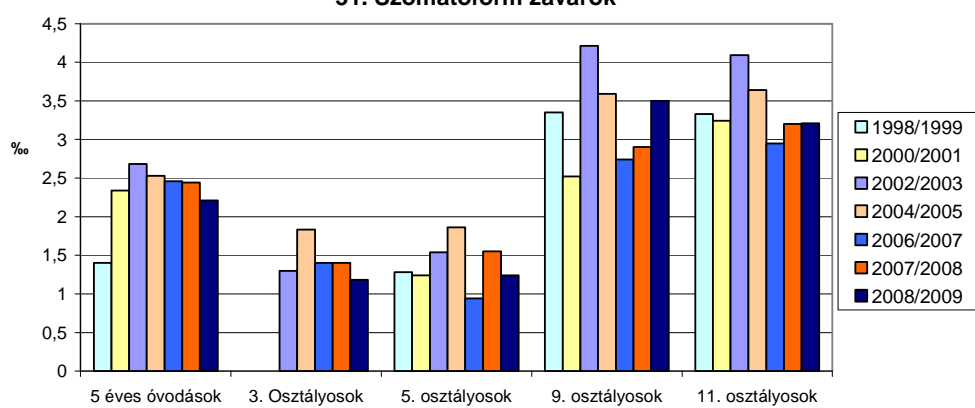
29. Allergiás rhinitis



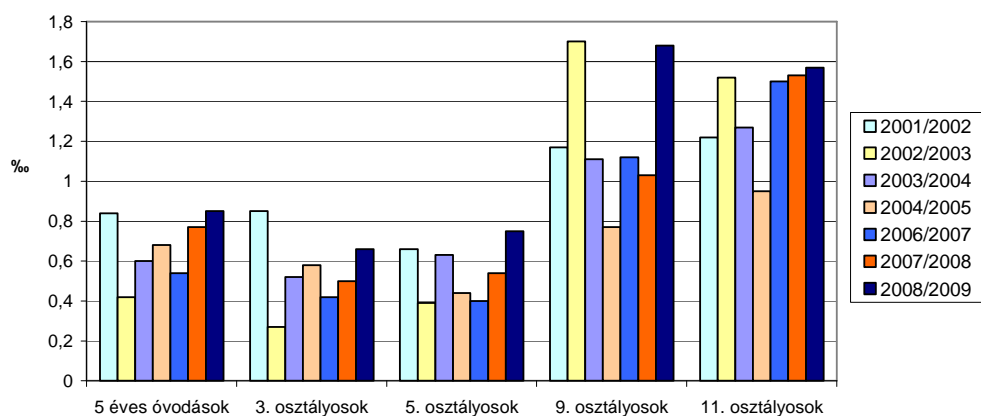
30. Atopiás, allergiás bőr és nyálkahártya jelenségek



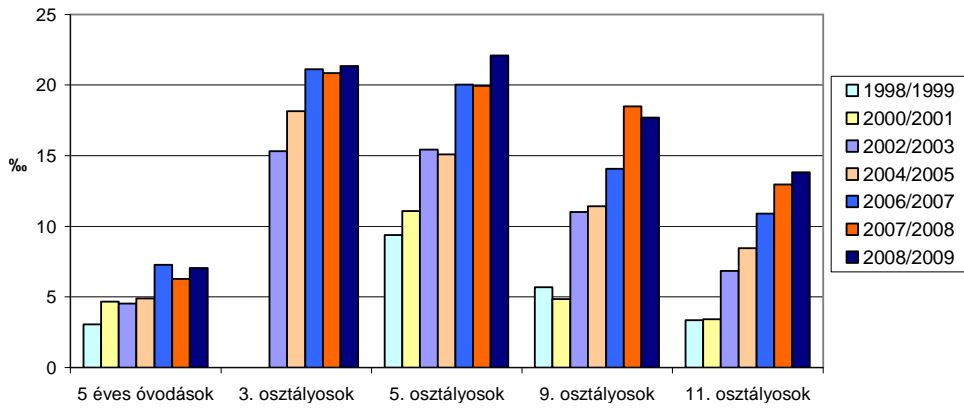
31. Szomatoform zavarok



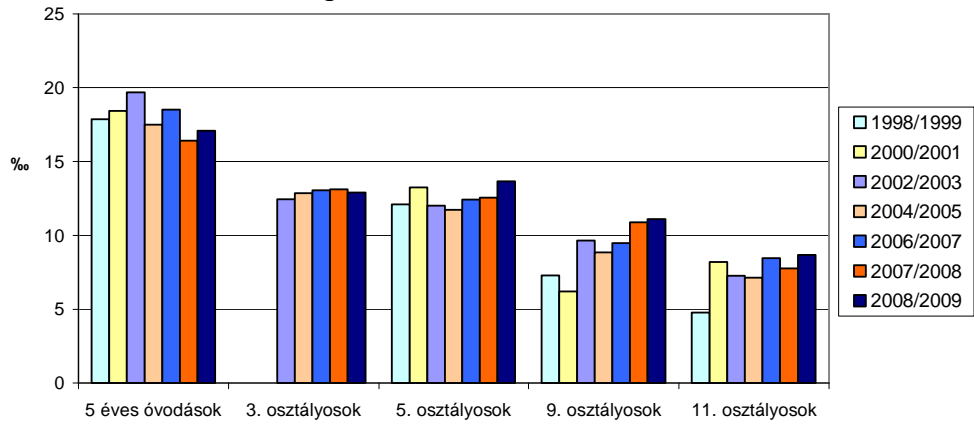
32. Evési és alvási zavarok



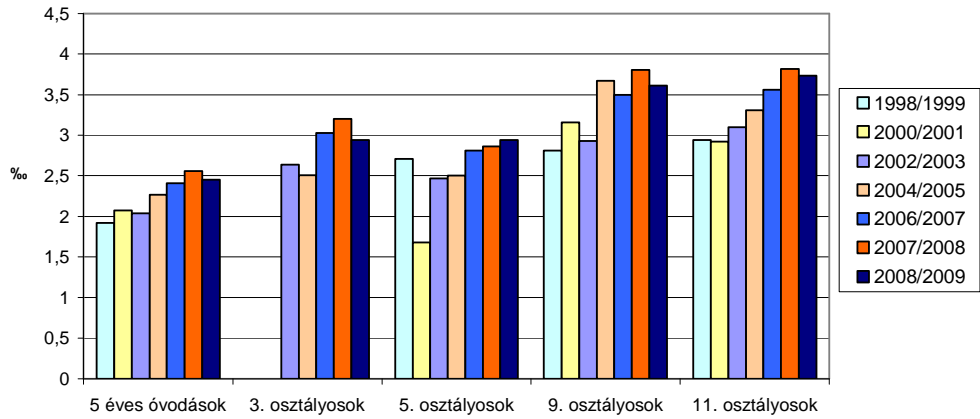
33. Iskolai teljesítmény sajátos zavarai



34. Magatartási és emocionális zavarok



35. Epilepszia



36. Agyi bénulás és egyéb bénulás szindróma

